



networks@work

Инструкция по установке

Беспроводной маршрутизатор

**NetPassage 28G
(RoHS-compliant)**



СОДЕРЖАНИЕ

РАЗДЕЛ 1: ВВЕДЕНИЕ	1
РАЗДЕЛ 2: ИНФРАСТРУКТУРА СЕТИ.....	2
РАЗДЕЛ 3: АППАРАТНАЯ НАСТРОЙКА.....	3
НАСТРОЙКА В 4 ШАГА:	3
РАЗДЕЛ 4: НАСТРОЙКА БЕСПРОВОДНОЙ СЕТИ	4
РАЗДЕЛ 5: НАСТРОЙКА TCP/IP	6
РАЗДЕЛ 6: НАСТРОЙКА С ПОМОЩЬЮ WIZARD SETUP.....	8
РАЗДЕЛ 7: ОПИСАНИЕ И ВНЕШНИЙ ВИД	15
<i>Вид сверху:</i>	15
РАЗДЕЛ 8: ТЕХНИЧЕСКИЕ ХАРАКТЕРИСТИКИ	18
WARRANTY REGISTRATION CARD	23

Раздел 1: Введение



Благодарим вас за приобретение беспроводного маршрутизатора Comrex NetPassage 28G.

Устройство имеет 4 USB2.0 порта для подключения принтеров, внешних накопителей или веб-камеры. Теперь вы можете загружать песни, картинки и

другую информацию из сети, а затем сохранять их на внешнем носителе. Впоследствии распечатать их через встроенный принт-сервер.

Конечно основной задачей роутера является обеспечить одновременное соединение нескольких пользователей к внешней сети.

Раздел 2: Инфраструктура сети

Требуется проделать всего несколько простых шагов чтобы настроить данный маршрутизатор и тем самым создать свою небольшую сеть.

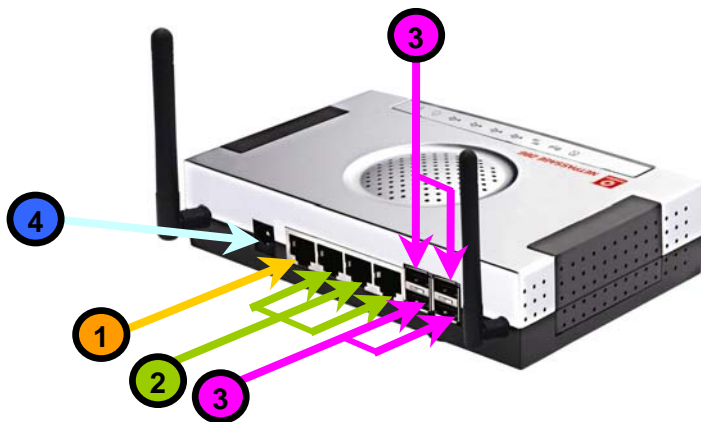
Пример: Широкополосный доступ в Интернет для проводных и беспроводных пользователей



Раздел 3: Аппаратная настройка

Настройка в 4 шага:

Вам необходимо выполнить настройку которая содержит 4 шага, после которой вы сможете бороздить просторы Интернета.



- 1 Подключите кабель Ethernet вашего ADSL-модема или домашней сети к WAN порту роутера.
- 2 Подключите кабель(и) Ethernet от стационарных PC к порту(ам) LAN.
- 3 Подсоедините USB устройства (USB-принтеры, вебкамеру, и т.д.) к USB разъемам роутера.
- 4 Подсоедините источник питания.

Раздел 4: Настройка беспроводной сети

В зависимости от беспроводного адаптера, вы можете настроить Беспроводную Связь с помощью Windows XP следующим образом:

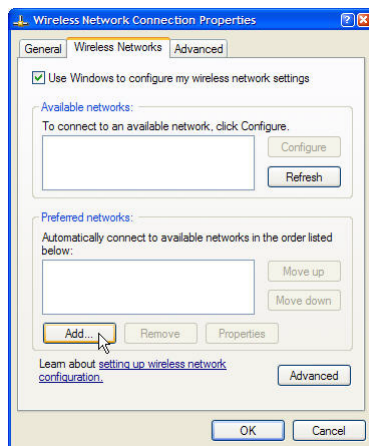
Step 1

Правый-клик на **Wireless Network Connection** выбираем адаптер который надо сконфигурировать и клик на **Properties**.



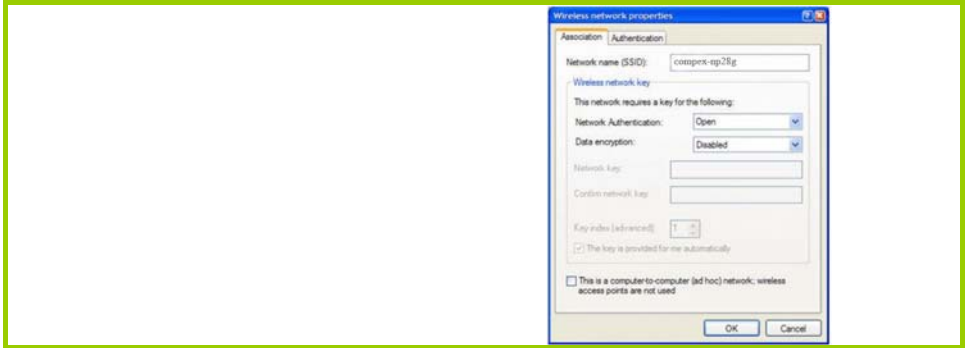
Step 2

В таблице **Wireless Networks** нажимаем кнопку **Add** под окном **Preferred Networks**.



Step 3

В поле **Network name (SSID)**, вводим 'comrex-пр28g' (имя роутера по умолчанию). Нажимаем **OK**.



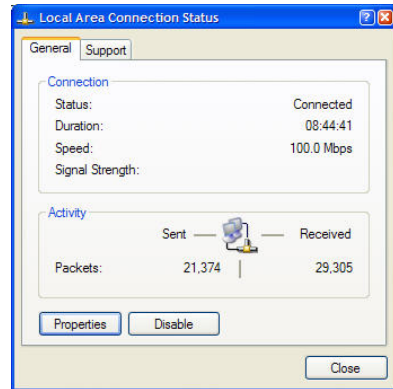
Раздел 5: Настройка TCP/IP

Вы должны настроить ваш PC или беспроводные компьютеры на автоматическое получение IP-адреса от роутера. Для пользователей Microsoft Windows XP, вы можете использовать конфигурацию как показано ниже:

Step 1

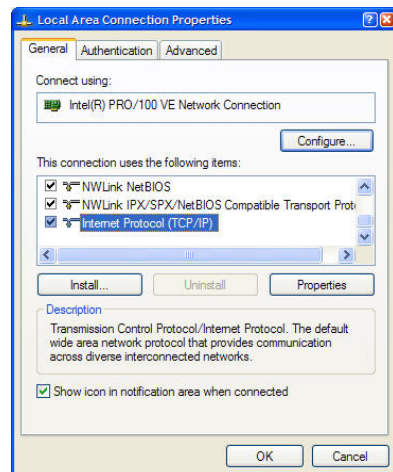
Нажмите кнопку **Start**. Затем **Settings** и **Control Panel**.
Сделайте двойной клик на иконку **Network Connection**.

Правый клик на **Local Area Connection** или **Wireless Network Connection** в соответствии с выбранным вами адаптером, затем кнопку **Properties**



Step 2

Кликаем 2 раза на строку **Internet Protocol (TCP/IP)**.

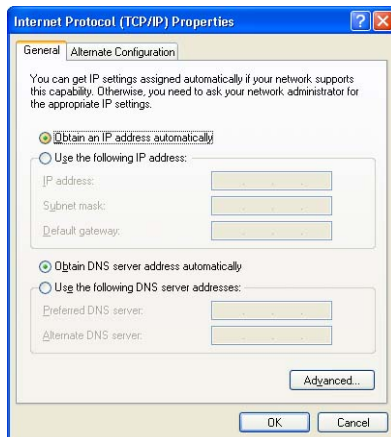


Step 3

Выбираем **Obtain an IP address automatically**.

Нажимаем кнопку **ОК**, затем **ОК** на предыдущей странице.

Перезагрузите компьютер.



ПРИМЕЧАНИЕ

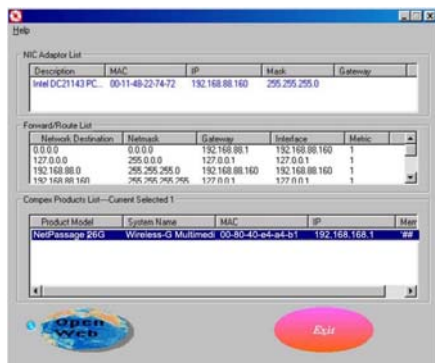
Настройка в режиме Advanced Setup не описана в данном руководстве. Обратитесь к инструкции по эксплуатации за подробной информацией.

Раздел 6: настройка с помощью Wizard Setup

Вы должны настроить ваш PC или беспроводные компьютеры на автоматическое получение IP-адреса от роутера. Для пользователей Microsoft Windows XP, вы можете использовать конфигурацию как показано ниже:

Step 1

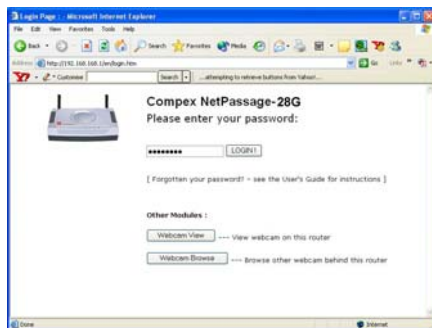
Вставьте компакт-диск идущий в поставке в ваш CD-ROM привод, запустите утилиту **uConfig**. Выберите **Wireless-G Multimedia Gateway** и кликните на глобус с надписью **OpenWeb**.



Step 2

Также вы можете не используя утилиту, сразу подключиться к веб-интерфейсу Роутера, введя адрес в поисковой строке Internet Explorer (или Netscape). <http://192.168.168.1>.

Пароль по умолчанию (password) уже забит в строке, вы можете просто кликнуть на **LOGIN!**



Step 3

проверьте выбран ли раздел **Basic Setup**, и кликните **Next_**.



Step 4

The first page of Setup Wizard is an overview of the basic setup.

- **Internet Connection**

Здесь вы можете выбрать тип подключения к Интернету.

- **Wireless Setup**

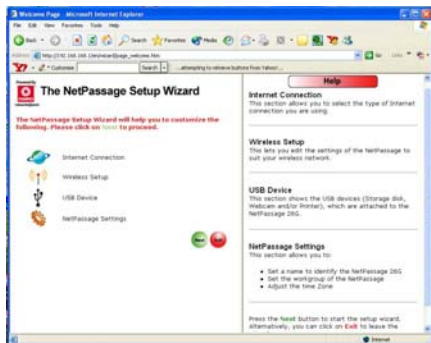
Здесь осуществляется настройка режима для беспроводной сети.

- **USB Device**

Отображает список USB устройств подключенных к роутеру.

- **NetPassage Settings**

Данный раздел позволяет настроить шлюз и рабочую группу для него, а также задать местное время.



ПРИМЕЧАНИЕ

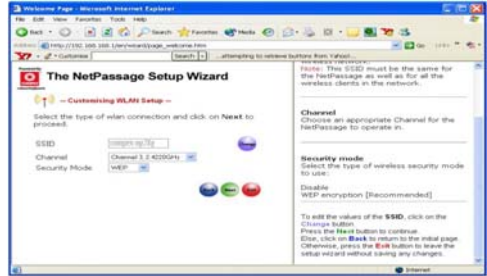
Обратитесь к инструкции по эксплуатации за подробной информацией.

Step 5


Internet Connection Для настройки соединения к домашней сети или Интернет вы можете выбрать один из режимов:

- **Dynamic IP** (Получение динамического IP адреса)
- **Static IP**
Статический IP-адрес, маска сети и шлюз выданные провайдером вводятся при данном типе подключения.
- **PPPoE**
Для подключения по протоколу **PPPoE**, вы должны ввести Username и Password выданные провайдером.
- **PPTP**
Для подключению по протоколу **PPTP**, вы должны ввести: Username, Password, Маску сети и имя VPN-сервера. Помните, что имя VPN-сервера это IP-адрес PPTP-сервера вашего провайдера.

Для продолжения нажмите клавишу **Next**.




For configuring Static IP address

IP Address	<input type="text" value="203.120.12.240"/>	
Network Mask	<input type="text" value="255.255.255.0"/>	
Gateway IP Address	<input type="text" value="203.120.12.2"/>	

For configuring PPPoE

Username	<input type="text" value="guest"/>	
Password	<input type="text"/>	

For configuring PPTP

Username	<input type="text"/>	
Password	<input type="text"/>	
IP Address	<input type="text"/>	
Network Mask	<input type="text"/>	
VPN Server	<input type="text"/>	

Step 6

Конфигурирование прочих параметров:

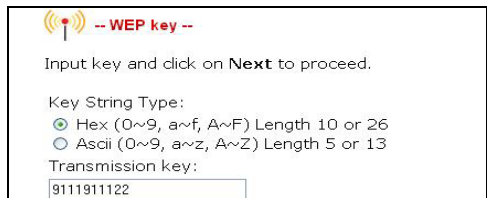
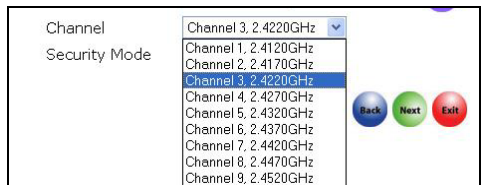
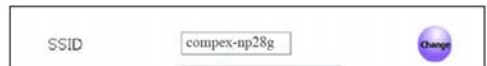
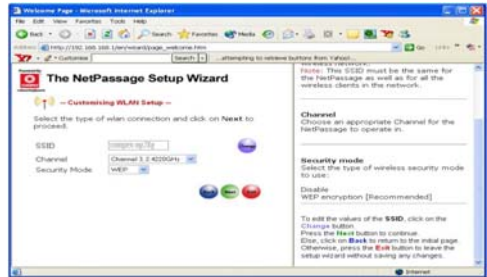
- **SSID** (Идентификатор беспроводной сети)
SSID по умолчанию 'compx-np28g'. нажмите **Change** для ввода нового имени SSID.

Помните, что изменения описанные в разделе 5 и 6 вступят в силу только после перезагрузки роутера.

- **Channel** (канал)
Click on the down-arrow button next to **Channel**. From the list, select your preferred wireless network channel.

- **Security Mode** (режим защиты)
Вы можете использовать для защиты беспроводной сети WEP или **WPA-PSK** шифрование.

Если **WEP**-шифрование включено, выберите таблицу символов Hex или Asc. Затем введите ключ.



Если **WPA-PSK**-шифрование включено, выберите таблицу символов Hex или Asc. Ключ по умолчанию: '11111111'. **GTK update** '600'.

Для продолжения нажмите клавишу **Next**.



Input key and click on **Next** to proceed.

Key String Type:

- Hex (0~9, a~f, A~F) Length 64
 Ascii (0~9, a~z, A~Z) Length 8~63

WPA-PSK:

11111111

GTK update(seconds): 600 (60~9999)

Step 7

В случае обнаружения каких-либо USB-устройств вроде принтеров, накопителей или веб-камеры подключенных к роутеру, setup wizard покажет их в списке .

Обратитесь к инструкции по эксплуатации за подробной информацией по настройке USB-устройств.

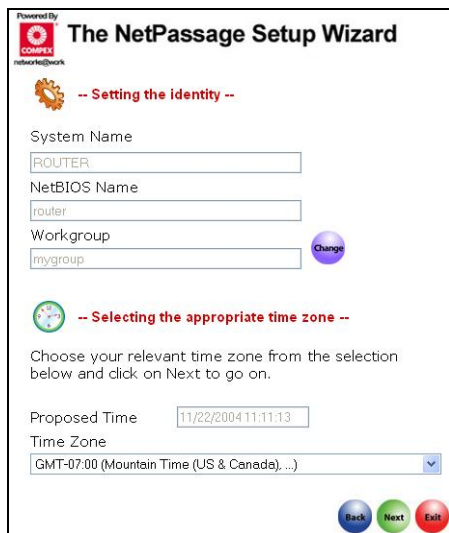
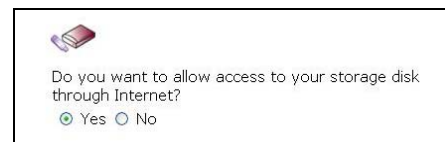


Step 8

Если вы хотите сделать общий доступ к вашему внешнему накопителю через интернет, нажмите **Yes**. Затем вам следует ввести следующие данные:

- **System Name** (системное имя)
Имя по умолчанию 'ROUTER' вы можете изменить его на любое.
- **NetBios Name** (имя NetBios)
Имя по умолчанию 'ROUTER' вы можете изменить его на любое.
- **Workgroup** (рабочая группа)
Имя по умолчанию 'mygroup'
- **Time Zone** (местное время)
Здесь вы можете настроить местное время.

Для продолжения нажмите клавишу **Next**.

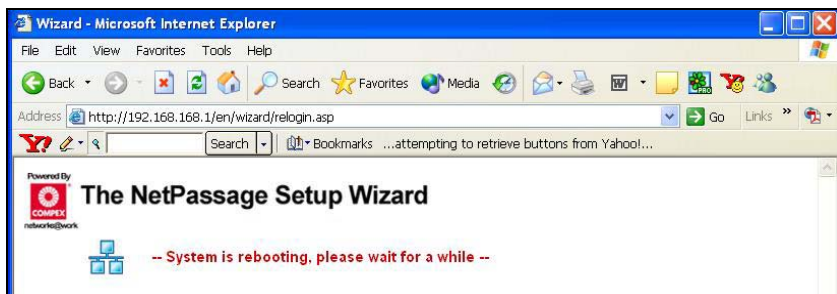


Step 9

Вы увидите, резюме настройки вашего маршрутизатора. Проверьте, являются ли параметры настройки, типа Внешнего IP Адреса, и т.д. правильными.

Step 10

Нажмите **Finish** чтобы запомнить настройки и перезагрузить роутер.

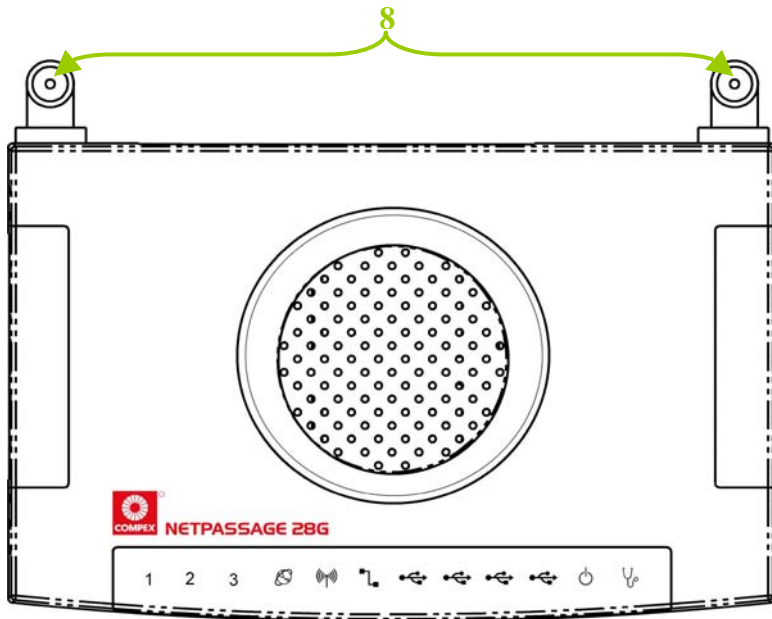


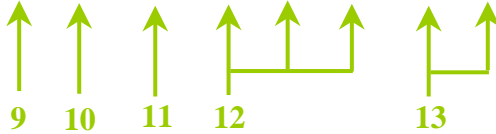
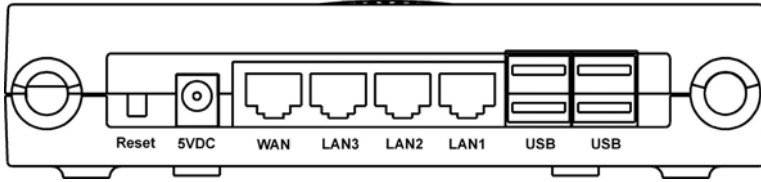
Step 11

Вы автоматически перейдете на страницу авторизации по истечении 30 сек.

Раздел 7: Описание и внешний вид

Вид сверху:



Вид сзади:

	Имя	Описание	
1	LAN (индикатор) 1, 2,3	Постоянный зеленый	Соединение LAN .
		Мигающий зеленый	Передача данных .
2	WAN (индикатор)	Постоянный зеленый	Соединение WAN.
3	WLAN (1), (2) (индикатор)	Постоянный зеленый	At least one wireless link is present.
		Мигающий зеленый	Activity is detected in the wireless network.
4	WAN (индикатор)	Мигающий зеленый	Data transmission at WAN connection.
5	USB (индикатор) 1,2,3,4	Постоянный зеленый	USB device is detected.
		Мигающий зеленый	Data transmission at respective USB ports.
6	Power (индикатор)	Постоянный синий	The device has powered up.
7	Diagnostic (индикатор)	Мигающий зеленый	It indicates that the firmware is corrupted.

8	Внешние антенны	Съемные антенны для беспроводной сети.
9	Reset (кнопка)	Для перезагрузки роутера нажмите 1 раз. Для сброса пароля нажмите и держите кнопку 5-7 секунд. Для возврата к заводским установкам нажмите и держите кнопку 8 - 10 секунд. Если вы нажали и не отпускаете кнопку, но передумали что либо менять в настройках, просто держите ее более 12 секунд.
10	5 VDC	Разъем для блока питания 5В
11	WAN (RJ45 Port)	Порт 10/100Base-T Port для подключения к домашней сети или ADSL-модему.
12	LAN Ports 1,2,3	Встроенный 3-портовый 10/100Mbps коммутатор.
13	USB Ports 1, 2,3,4	USB2.0 порты

Раздел 8: Технические характеристики

Стандарты	<p>Проводной сегмент:</p> <ul style="list-style-type: none"> - IEEE 802.3 10Base-T - IEEE 802.3u 100Base-Tx - IEEE 802.3x Flow Control <p>Беспроводной сегмент:</p> <ul style="list-style-type: none"> - IEEE 802.11b - IEEE 802.11g
WAN-интерфейс	<ul style="list-style-type: none"> - 1x порт с определением кроссированных пар MDI/MDI-X RJ45
Типы подключений WAN	<ul style="list-style-type: none"> - Static IP - Dynamic IP - PPP over Ethernet (PPPoE) - Point to Point Tunneling Protocol (PPTP) - L2TP
LAN/WLAN Интерфейсы	<p>Проводной сегмент:</p> <ul style="list-style-type: none"> - Встроенный 3x портовый 10/100Mbps коммутатор с определением кроссированных пар <p>Беспроводной сегмент:</p> <ul style="list-style-type: none"> - Число каналов, частота: <ul style="list-style-type: none"> 11 Каналов 2.400~2.4835, US, Canada 13 Каналов, 2.400~2.4970, Europe 4 Каналов 2.400~2.4835, France

	<ul style="list-style-type: none"> - Скорость передачи данных: 54Mbps, 48Mbps, 36Mbps, 24Mbps, 18Mbps, 12Mbps, 11Mbps, 9Mbps, 6Mbps, 5.5Mbps, 2Mbps, 1Mbps - Безопасность: 64-бит/128-бит, WEP Wireless Pseudo VLAN WPA-PSK
USB2.0 Ports	<p>4X USB порта поддерживающих:</p> <ul style="list-style-type: none"> - Веб камеру - Принтер - Внешние накопители
IP -адресация	All Classful/Classless subnets
Встроенный DHCP сервер	Да
DHCP-резервация	Да
NAT Firewall	Да
Stateful Packet Inspection (SPI) Firewall	Да
Load-Balancing/ Fail-Over Redundancy	Технология Parallel Broadband
Виртуальный сервер	IP и «проброс» портов, хостинг DMZ
Фильтрация IP пакетов	По времени, порту,

	источнику
Фильтрация ссылок	Да
IP Маршрутизация	Таблица статической маршрутизации
VPN-клиент	PPTP, IPSec
Интерфейс	WEB-интерфейс, меню
Сохранение и восстановление профиля:	Да
Обновление прошивки	Да
Требования окружающей среды	Температура: - Рабочая : 0°C 40°C - Хранение : -20°C 70°C Влажность: - Рабочая : 10% to 80% - Хранение : 5% to 90%
Размеры	174mm x 104mm x 40mm (Д x Ш x В)
Вес	~ 0.8 Кг (включая источник питания)

Для более подробной информации обращайтесь к инструкции по эксплуатации на компакт-диске входящим в комплект поставки. Данное руководство может являться устаревшим, поэтому рекомендуем проверить свежую версию на:

<http://www.complex.com.sg>,

<http://www.complex.com.ru>

Disclaimer: Compex, Inc. provides this guide without warranty of any kind, expressed or implied, including but not limited to the implied warranties of merchantability and fitness for a particular purpose. Compex, Inc. may make improvements and/or changes to the product and/or specifications of the product described in this guide, without prior notice. Compex, Inc will not be liable for any technical inaccuracies or typographical errors found in this guide. Changes are periodically made to the information contained herein and will be incorporated into later versions of the guide. The information contained is subject to change without prior notice.

Trademark Information: Compex®, **ReadyLINK®** and **MicroHub®** are registered trademarks of **Compex, Inc.** **Microsoft Windows** and the **Windows logo** are the trademarks of **Microsoft Corp.** **NetWare** is the registered trademark of **Novell Inc.** All other brand and product names are trademarks or registered trademarks of their respective owners.

Notice: Copyrights © 2006 by Compex, Inc. All rights reserved. Reproduction, adaptation, or translation without prior permission of Compex, Inc. is prohibited, except as allowed under the copyright laws.

Manual Revision by Daniel

Manual Number: M-0431-V1.2R Version 1.2, October 2006

FCC NOTICE: This device has been tested and found to comply with the limits for a **Class B** digital device, pursuant to **Part 15 of the FCC Rules**. These limits are designed to provide reasonable protection against harmful interference in a residential installation. This device generates, uses and can radiate radio frequency energy and, if not installed and used in accordance with the instructions, may cause harmful interference to radio communications. However, there is no guarantee that interference will not occur in a particular installation. If this device does cause harmful interference to radio or television reception, the user is encouraged to try to correct the interference by one or more of the following measures:

- ♦ Reorient or relocate the receiving antenna.
- ♦ Connect the computer into an outlet on a circuit different from that to which the receiver is connected.
- ♦ Increase the separation between the computer and receiver.
- ♦ Consult the dealer or an experienced radio / TV technician for help.

Caution: Any changes or modifications not expressly approved by the grantee of this device could void the user's authority to operate the equipment.

FCC Compliance Statement: This device complies with Part 15 of the FCC Rules. Operation is subject to the following two conditions:

- (1) This device may not cause harmful interference, and
- (2) This device must accept any interference received, including interference that may cause undesired operation.

Products that contain a radio transmitter are labeled with FCC ID and may also carry the FCC logo.

Caution: Exposure to Radio Frequency Radiation.

To comply with the FCC RF exposure compliance requirements, the following antenna installation and device operating configurations must be satisfied:

- a. For configurations using the integral antenna, the separation distance between the antenna(s) and any person's body (including hands, wrists, feet and ankles) must be at least 2.5cm (1 inch).
- b. For configurations using an approved external antenna, the separation distance between the antenna and any person's body (including hands, wrists, feet and ankles) must be at least 20cm (8 inch).

The transmitter shall not be collocated with other transmitters or antennas.

ICES 003 Statement

This Class B digital apparatus complies with Canadian ICES-003.

DECLARATION OF CONFORMITY: *Compex, Inc. declares that the product:*

Product Name: Wireless-G Broadband Multimedia Router

Model No.: NetPassage 28G conforms to the following Product Standards:

This device complies with the Electromagnetic Compatibility Directive (89/336/EEC) issued by the Commission of the European Community. Compliance with this directive implies conformity to the following European Norms (in brackets are the equivalent international standards.)

Electromagnetic Interference (Conduction and Radiation): EN 55022 (CISPR 22)

Electromagnetic Immunity: EN 55024 (IEC61000-4-2, 3,4,5,6,8,11)

Low Voltage Directive: EN 60 950: 1992+A1: 1993+A2: 1993+A3: 1995+A4: 1996+A11: 1997.

Therefore, this product is in conformity with the following regional standards: FCC Class B: following the provisions of FCC Part 15 directive, **CE Mark:** following the provisions of the EC directive.

DECLARATION OF CONFORMITY: *Compex, Inc. declares that:*

The wireless card in this product complies with the R&TTE Directive (1999/5/EC) issued by the Commission of the European Community. Compliance with this directive implies conformity to the following:

EMC Standards: FCC: 47 CFR Part 15, Subpart B, 47 CFR Part 15, Subpart C (Section 15.247); CE: EN 300 328-2, EN 300 826 (EN 301 489-17)

Therefore, this product is in conformity with the following regional standards: FCC Class B: following the provisions of FCC Part 15 directive, **CE Mark:** following the provisions of the EC directive.

Manufacturer's Name: Compex Systems Pte Ltd

Address: 135 Joo Seng Road, PM Industrial Building, #08-01, Singapore 368363

WARRANTY REGISTRATION CARD

Register via the Internet at
<http://www.cpx.com> or
<http://www.compex.com.sg>

[M-0088-
V2.4C]



To activate the warranty, please complete this card and return to Compex within ninety 90 days from the date of purchase.

Please e-mail this warranty card to
support@compex.com.sg.

Product:	Purchase Date:	Model:	Serial No:
Name:		E-mail:	
Company:			
Address:			
Postal/Zip Code:		Country:	
Phone: ()			

Note:

For purchases within U.S.A and Canada, please fax to
Compex, Inc. at
(714) 482 0332

For purchases outside U.S.A and Canada, please fax to
Compex Systems Pte Ltd at (65) 6280-9947

Manual Number:
M-0431-V1.2R
Version 1.2
October 2006

