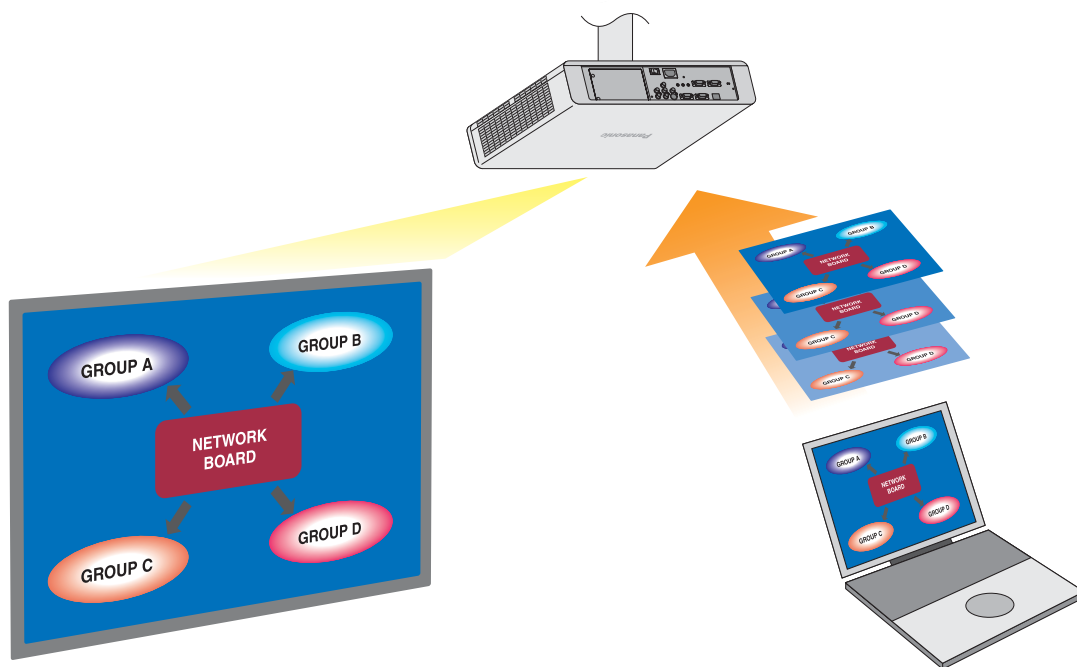


Windows

Panasonic®

网络功能版

(PT-PX770NT)



目录

软件使用许可书.....	3	Wireless Manager mobile edition 4.5 版的功能 ...	6
使用无线连接的注意事项.....	4	检查你的电脑.....	9
软件安装.....	11	提供的光盘上的内容.....	12
系统要求.....	11	Wireless Manager ME 4.5	12
免安装设置.....	13		
连接无线局域网.....	14	通过接入点连接.....	21
轻松无线设置.....	14	当未以管理员权限登录时.....	22
简易设置.....	14	当使用 Windows Vista 时.....	24
详细设置.....	16	用户具有电脑管理员权限时.....	24
连接错误信息.....	19	当没有管理员权限登录时.....	24
连接有线局域网.....	27		
选择连接方法.....	28		
连接的其它操作.....	29	添加和删除连接.....	29
当连接需要密码输入时的操作.....	29	用投影机的 ID 进行搜索	30
		取消连接.....	31
各种投影方式.....	32	4 画面多重方式	36
发射台的说明.....	32	4 画面索引方式	37
直播模式.....	34	16 画面索引方式	39
多重直播模式.....	35	多源直播模式.....	40
从一种方式切换到另一种.....	35	多源多重直播模式.....	42
有用的功能.....	44	单投功能.....	46
可选区域传送.....	44	快门功能.....	46
副屏显示传送.....	45	指针功能.....	46
副浏览器.....	45	每个投影方式所使用的功能.....	47
设置选项.....	48	Key setting (设置键)	49
设置选项窗口.....	48	Other (其它)	50
Transmission(设置发送)	48	版本信息.....	50
投影机的网络设置.....	51	无线设置.....	54
显示网络菜单.....	51	[USER1] - [USER3] 的默认设置	55
有线局域网设置.....	52	更改投影机名称.....	56
默认的有线局域网设置.....	52	密码设置.....	56
更改网络号.....	53	网络待机.....	57
[User] (用户) 设置	53	无线连接插入.....	57
IP 地址设置	53	确认设置.....	58
		返回至初始设置.....	58
使用网络浏览器.....	59	监视器信息窗口.....	61
使用网络浏览器控制之前.....	59	投影机控制窗口.....	62
从网络浏览器进行访问.....	60	详细设置窗口.....	63
使用 PJLink™ 协议	67	适用的指令.....	67
软件卸载.....	68	Wireless Manager ME 4.5	68
词汇表.....	69	经常被问的问题.....	71

软件使用许可书

作为使用本软件的条件，必须同意“软件使用许可书”所规定的内容。

- **第 1 条 权利**
客户可以获得本软件（指 CD-ROM、使用说明书等所记录或记载的媒体信息）的使用权，但并不等于转移其版权或知识产权。
- **第 2 条 第三方的使用**
无论是有偿还是无偿，客户都不得将本软件及其复制品转让给第三方，也不得让其使用。
- **第 3 条 限制复制**
本软件的复制，仅限保管（备份）为目的。但利用本软件作出复制品除外。
- **第 4 条 使用的电脑**
客户可以在其拥有或管理的多台电脑上使用本软件。但仅限于使用本机的情况下。
- **第 5 条 解析、变更或改编**
请不要对本软件进行解析、变更或改编。对于起因于客户的解析、变更或改编行为，造成本软件出现某种缺陷的，本公司一概不进行维护保修。另外，解析、变更或改编后万一给客户造成损失时，本公司及销售店、销售代理店等不承担责任。
- **第 6 条 售后服务**
若本软件在客户使用的过程中出现问题，请向本公司的应对窗口进行电话咨询或书面咨询。关于所咨询的本软件的问题，本公司将通知所能了解的内容错误（程序错误）和使用方法的改良等必要的信息。另外，本软件规格在无预先通知下进行变更的可能。
- **第 7 条 豁免责任**
本公司对本软件所承担的责任仅限上述第 6 条规定。对于客户使用本软件时所蒙受的损失及第三方对客户的索赔要求，本公司及销售店、销售代理店等不承担责任。另外，在不利用本机的情况下，本公司不保证本软件的正常运行。
- **第 8 条 出口管理**
客户把本软件带到购买国以外的国家时，请遵守该国及有关各国的出口管理相关法律法规。

Wireless Manager 使用下述软件。

Portion of this software are based in part on the work of the Independent JPEG Group

请注意以下事项。

- 松下不对任何本投影机使用或故障导致的直接或间接损失承担责任。
- 松下不对因使用本投影机导致的数据损坏或丢失而引起的损害承担责任。

使用无线连接的注意事项

投影机的无线连接功能使用 2.4GHz 波段的电波。不需要电台许可证，但在使用前一定要阅读并充分理解以下事项。

■不要在其它无线设备附近使用。

以下设备可使用与投影机同一波段的电波。在这些装置附近使用投影机时，电波干扰可能导致无法通信，或者通信速度变慢。

- 微波炉等
- 工业、化工、医疗设备等
- 如用于工厂生产线等的识别移动物体的厂内电台
- 指定的小功率电台

■如果可能的话，在投影机附近避免使用手机、电视机或收音机。

因为手机、电视机、收音机及类似设备使用与投影机不同的电波波段，所以对这些设备的无线通信或信号传送和接收没有影响。但是，投影机的电波会制造声音或影像噪音。

■无线通信电波无法穿透钢筋、金属、混凝土等。

通信可以穿透如木材、玻璃（除丝网玻璃）材料建成的墙壁和地板，而无法穿透钢筋、金属、混凝土等建成的墙壁和地板。

■不得擅自更改发射频率、加大发射功率（包括额外加装射频功率放大器），不得擅自外接天线或改用其它发射天线。

■使用时不得对各种合法的无线电通信业务产生有害干扰；一旦发现有干扰现象时，应立即停止使用，在采取措施消除干扰后方可继续使用。

■使用微功率无线电设备，必须忍受各种无线电业务的干扰或工业、科学及医疗应用设备的辐射干扰。

■不得在飞机和机场附近使用。

使用频率：2.4 - 2.4835 GHz
等效全向辐射功率 (EIRP) (天线增益 < 10dBi 时)：≤ 100 mW 或 ≤ 20 dBm
最大功率谱密度 (天线增益 < 10dBi 时)：≤ 10 dBm / MHz (EIRP)
载频容限：20 ppm

■避免在易于产生静电的地方使用投影机。

如果在易于产生静电的地方使用投影机，如地毯上，则无线局域网或有线局域网连接可能丢失。

如果发生这种情况，请消除静电或电磁杂讯源，然后重新连接无线局域网或有线局域网。

在极少数情况下，静电或电磁杂讯可能使得无法与局域网建立连接。

如果发生这种情况，请按下遥控器或投影机上的电源按钮，暂时关闭投影机电源。

在冷却风扇停止工作（投影机上的电源指示灯从橙色变为红色）之后，开启投影机电源并重新连接局域网。

■在国外使用投影机

禁止将投影机带出购买国家或地区，因此只能在购买国家或地区使用。另外，根据国家或地区的不同，你可以使用的无线局域网的频道和频率会有所限制。

使用无线连接的注意事项（续页）

■可用频道

可用频道（频率范围）根据国家或地区而不同。请参考下表。

国家或地区	标准	使用的频道	频率波段（中心频率）
日本	ARIB STD-T66	1 - 13	2,412 MHz - 2,472 MHz
中国	SRRC		
英国、德国、法国、西班牙、意大利、比利时、奥地利、瑞典、挪威、丹麦、瑞士、荷兰、芬兰、葡萄牙、希腊、泰国、韩国	ETSI 300.328		
新加坡	IDA		
澳大利亚、新西兰	C-Tick		
马来西亚	SIRIM		
美国	FCC part 15	1 - 11	2,412 MHz - 2,462 MHz
台湾	DGT		

■有线局域网

请使用兼容 5 类或以上的直连或交叉局域网电缆。

※ 1: 使用 1000BASE-T 时, 请选用 5e 类或以上的电缆。

※ 2: 是否使用直连电缆、交叉电缆或两者兼用, 根据系统配置而异。详细情况, 请咨询您的系统管理员。

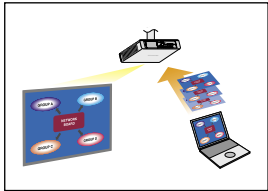
Wireless Manager mobile edition 4.5 版的功能

● 网络传输

可以通过无线局域网或有线局域网将投影机 and 电脑连接，发送动态和静态图像。
关于如何连接详情，请参考 14 页。

● 用各种方式进行投影

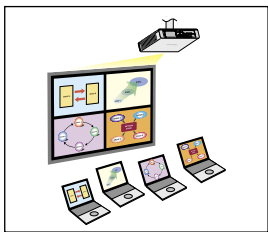
<直播模式> (参见 34 页)



用于一般发表。

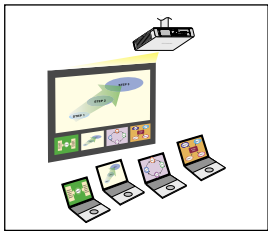
<多重直播模式> (参见 35 页)

<4 画面多重方式> (参见 36 页)



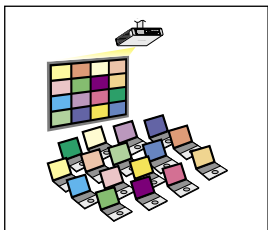
用于多台电脑的发表。

<4 画面索引方式> (参见 37 页)



如果你希望在同时显示的四个演示画面中突出显示其中一个，可以使用这种方式。

<16 画面索引方式> (参见 39 页)

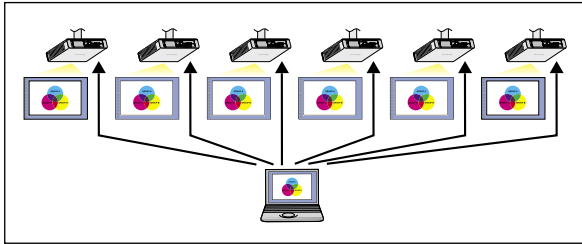


你希望列表显示大量的演示画面时，可以选用这种方式。

Wireless Manager mobile edition 4.5 版的功能 (续页)

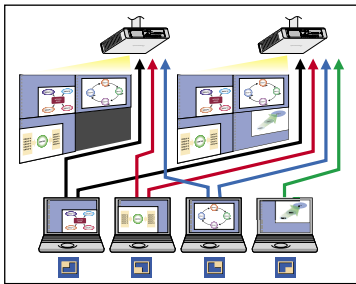
● 用多台投影机进行投影

< 多源直播模式 > (参见 40 页)



此模式可在譬如多台投影机安装在一个大型会议室, 或在几个会议室进行同时发表时使用。

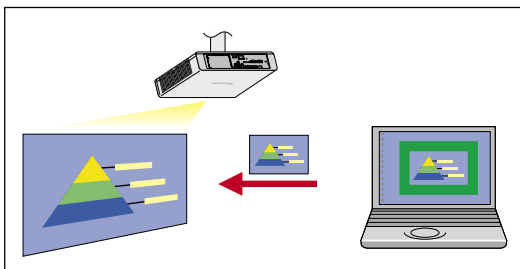
< 多源多重直播模式 > (参见 42 页)



当你希望用多台投影机同时显示多个演示画面时, 可以使用此模式。

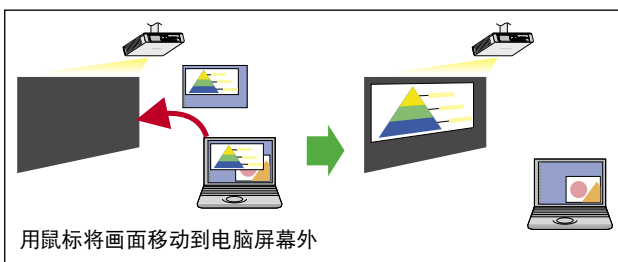
● 有用的功能

< 可选区域传送 > (参见 44 页)



用可选区域窗口, 你可以从电脑屏幕单独指定所需的信息而将它显示在投影屏幕上。

< 副屏显示传送 > (参见 45 页)



你可以将电脑屏幕和投影屏幕设为多屏模式, 而将电脑屏幕作为主屏使用, 将投影屏幕作为副屏使用。这方便于在电脑屏幕上显示参考材料时仍能在投影屏幕上锁住发表画面。

注

副屏显示传送功能在 Windows Vista 中不可用。

Wireless Manager mobile edition 4.5 版的功能（续页）

< 网络浏览器控制 >（参见 59 页）

使用网络浏览器控制时可以进行以下操作。

- 设置及调节投影机
- 显示投影机状态
- 投影机出现错误时，发送电子邮件信息

< PLink™ >（参见 67 页）

兼容 PLink™ 1 级。使用 PLink™ 协议时可以在电脑上进行以下操作。

- 设置投影机
- 查询投影机状态

< 虚拟遥控功能 >（参见 33 页）

使用虚拟遥控时可以进行以下操作。

- 与无线遥控操作相同，但用电脑进行
- 转换频道
- 开启和关闭电源

< 直接连接 >（参见 50 页）

可以通过双击或拖放个人档案来连接投影机。

< 无线连接插入功能 >（参见 57 页）

在直播模式和多重直播模式中，不同的电脑可以中断当前连接并以直播模式投影图像。

检查你的电脑

被连接电脑的必要环境

- 首先，检查您的电脑，查看是否有有线局域网或内置无线局域网*功能。
※局域网：“词汇表”（参见 69 页）
- 投影机与电脑连接前，一定要检查以下的设置。
- 不对所有无线局域网卡和内置无线局域网适配器保证操作。

■无线局域网

检查 1 无线局域网设置

<有内置无线局域网功能的电脑>

- 你的无线局域网启动了吗？

<没有内置无线局域网功能的电脑>

- 你的无线局域网卡被正确识别了吗？
- 你的无线局域网卡启动了吗？
- 事先安装无线局域网卡的驱动程序。

关于如何安装驱动程序详情，请参考无线局域网卡所附说明。

检查 2 登录用户的设置

- 你是以管理员权限登录的吗？

检查 3 电脑设置

- 当安装了安全软件（防火墙）和网卡实用程序时，这些可能妨碍投影机连接。

<Windows XP>

- 网络桥被设置为无效了吗？（参见 72 页）
- 防火墙已被设置为无效了吗？（参见 73 页）

检查你的电脑（续页）

■有线局域网

检查 有线局域网设置

<有内置有线局域网功能的电脑>

- 有线局域网打开了吗？

<没有内置有线局域网功能的电脑>

- 有线局域网卡被正确识别了吗？
- 有线局域网卡打开了吗？
- 事先安装有线局域网卡的驱动程序。

关于如何安装驱动程序详情，请参阅有线局域网卡所附说明。

软件安装

系统要求

为使用提供的软件，电脑必须符合下列要求。

操作系统：	Microsoft Windows 2000 Professional/XP Home Edition/XP Professional Microsoft Windows Vista™ Ultimate 32 位/Vista™ Business 32 位 Microsoft Windows Vista™ Home Premium 32 位/Vista™ Home Basic 32 位
中央处理器：	Intel (英特尔)® Pentium (奔腾)® III 600 MHz 或更快的，或者兼容处理器 (使用直播模式时，建议使用 800 MHz 或更快的)
内存：	256 MB 或更多
硬盘可用空间：	60 MB 或更多
硬件条件：	CD 或 DVD 驱动器 (用于软件安装和阅读用户使用手册) 局域网终端 (10BASE-T/100BASE-TX/1000BASE-T) 必须安装 802.11 b/g 内置无线局域网系统或 802.11 b/g 无线局域网适配器并且运行正常。 但是，有些 802.11 b/g 无线局域网可能不允许连接到 802.11g 投影机。
网络浏览器：	Internet Explorer 6.0 或更新版本 Netscape Communicator 7.0 或更新版本

注

注意当用于上述以外系统环境或自装的电脑时，此操作不能得到保证。

■使用 Windows Vista 的注意事项

- 可以安装 Wireless Manager ME 4.5 到有 Windows Vista 的电脑上，但可使用功能受到限制。
无法使用以下功能。
 - 副屏显示传送 (参见 45 页)
- 关于在投影画面上显示发射台，有以下限制。
 - 已安装软件：显示发射台。
 - 未安装软件：不显示发射台。

即使符合上述条件也不是所有的电脑均能确保此操作。

注

本手册在其说明中使用装有 Windows XP (Home Edition) 操作系统的电脑为例。本手册的图示和屏幕截图可能会与您的电脑上的有所不同。

软件安装（续页）

提供的光盘上的内容

将提供的光盘插入电脑，安装程序自动启动，出现以下画面。



注

- 关闭视窗中的当前所有的运行软件。否则，可能无法安装。
- 安装需要管理员权限。
- 如果安装程序没有自动启动，双击光盘中的 [EasyInstall] → [Easy_Inst.exe]。
- 如果已安装了 Wireless Manager ME 1.0、2.0 或 3.0，请遵循以下方法卸载。
从桌面上选择 [开始] → [所有程序] → [Panasonic Wireless Display] → [Uninstall Wireless Manager mobile edition *.*]. (*.* 在菜单中是 1.0、2.0 或 3.0)
遵循屏幕上出现的指示卸载软件。

Wireless Manager ME 4.5

本软件用于通过无线局域网或有线局域网从电脑发送屏幕图像到投影机。

- 1 点击 [Wireless Manager ME 4.5]。**
遵循屏幕指示安装软件。

免安装设置

你可以不在电脑上安装也可使用 Wireless Manager ME 4.5。

如果将 Wireless Manager ME 4.5 复制到一个可移动存储介质上，例如一个 SD 卡，那么在没有安装 Wireless Manager ME 4.5 但允许你访问此可移动存储介质的任何电脑上均可以使用 Wireless Manager ME 4.5。

注

如果将 Wireless Manager ME 4.5 复制到一个可移动存储介质上，需要至少 32 MB 的空容量。

1 将提供的光盘插入光盘驱动器。

出现安装画面。

2 点击 [免安装设置]。

窗口中出现 [光盘直接启动] 和 [其它存储介质启动，在此复制]。

3 (A) 当不复制程序而使用时：点击 [光盘直接启动]。

Wireless Manager ME 4.5 启动，出现 < 选择连接端 > 窗口。

操作与安装光盘之后的操作相同。

(B) 当复制程序后使用时：点击 [其它存储介质启动，在此复制]。

一个窗口弹出用于选择保存的目的地。

< 如果你选择步骤 3 中的 (B)，请遵循步骤 4 - 5。 >

4 选择目的地加以保存，点击 [OK]。

光盘数据复制至目的地。

复制结束后，点击安装画面中的 [退出]。

5 双击步骤 4 中复制到目的地的 Wireless Manager ME 4.5 图标 (WMstart.exe)。

Wireless Manager ME 4.5 启动。

操作与安装光盘之后的操作相同。

如果选择可移动存储介质作为保存目的地，请确保你希望连接投影机的电脑能识别该可移动存储介质。

一些可移动存储介质可自动启动程序。

注

- 没有安装下使用时，以下功能不能使用。
 - 可选区域传送（参见 44 页）
 - 副屏显示传送（参见 45 页）
 - 直播模式下产生与影像同步的声音（参见 48 页）
 - 通过双击来自动连接（参见 50 页）
- 操作比使用安装了 Wireless Manager ME 4.5 的电脑慢。


连接无线局域网

轻松无线设置

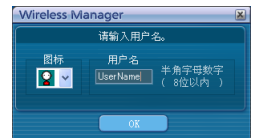
两种连接方法可用：[简易] 和 [详细]。在步骤 2 中选用任何一个。

简易设置

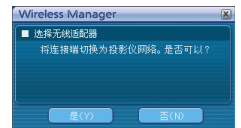
选择与投影机连接的电脑。

- 1 点击桌面上的 []，
或选择 [开始] → [所有程序] → [Panasonic Wireless Display] → [Wireless Manager mobile edition 4.5]。

- 当 < 请输入用户名。 > 窗口出现时
设置图标和用户名，并点击 [OK]。



- 当确认对话框出现时
 - ① 点击 [是]。
 - ② 设置图标和用户名，并点击 [OK]。



- 当 < 选择网络适配器 > 窗口出现时
 - ① 从清单中选择适配器，点击 [OK]。
如果确认对话框出现，点击 [是]。
 - ② 设置图标和用户名，并点击 [OK]。



注

- 关于如何连接的详情，请参考 28 页。
- 用可达 8 个的半角字母数字来输入用户名。
- 当 Wireless Manager ME 4.5 首次运行时，设置图标和用户名。
- 在 < 选项 > 窗口中可更换图标和用户名设置。(参见 50 页)

连接无线局域网（续页）

2 选择投影机来连接。

<投影机搜索>窗口出现。
(当选择了[详细]时, 点击[简易]来显示右侧的窗口。)

注

当点击了<投影机搜索>窗口上的“”时, 可使用简易设置的投影机清单将出现。



■在投影机上操作

- ①打开投影机单元的电源。
- ②按遥控器上的[电脑搜索]按钮。
显示可与投影机连接的电脑清单。
- ③从投影机显示的清单中选择一个与电脑上显示的图标/用户名一致的项目。



3 连接完成。

当建立了与投影机的连接, 发射台出现。
(“发射台的说明” → 参见 32 页)

注


发射台不会投射到投影机上。



连接无线局域网（续页）

详细设置

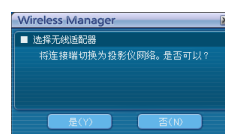
选择与电脑连接的投影机。

- 1 点击桌面上的 [] 或选择 [开始] → [所有程序] → [Panasonic Wireless Display] → [Wireless Manager mobile edition 4.5]。

- 当 < 请输入用户名。 > 窗口出现时
设置图标和用户名，点击 [OK]。



- 当确认对话框出现时
 - ① 点击 [是]。
 - ② 设置图标和用户名，点击 [OK]。



- 当 < 选择网络适配器 > 窗口出现时
 - ① 从清单中选择适配器并点击 [OK]。
如果确认对话框出现，点击 [是]。
 - ② 设置图标和用户名，并点击 [OK]。



注

- 关于如何连接的详情，请参考 28 页。
- 用多达 8 个的半角字母数字来输入用户名。
- 当 Wireless Manager ME 4.5 首次运行时，设置图标和用户名。
- 在 < 选项 > 窗口中可更换图标和用户名设置。（参见 50 页）

连接无线局域网（续页）

- 2 点击 [详细]。
在 <选择连接端> 窗口显示可以连接的投影机。



① 网络

当你用投影机上所设定的 [1]、[2]、[3]、[4] 和 [U(用户)]^{*1} 中之一指定网络号（参见 53 页）时，在所选择的网络号中当前开机的投影机将显示在 [投影机名称] 中。电脑和投影机的初始值都是 [1]^{*2}。

※ 1 - 2（参见 18 页）

② ID（参见 30 页）

显示投影机的 ID。

③ 模式（参见 34 页）

显示投影机的模式或方式。

④ 连接模式

当只连接一个投影机时，选择 []。当连接多个投影机时，选择 []。

⑤ 可用模式和功能

[Live mode]（直播模式）、[Multi live mode]（多重直播模式）和 [One shot]（单投功能）中不可用的模式 / 功能，用覆盖在其上的 [] 表示。

⑥ 连接本投影机的人数

⑦ 本投影机的状态

⑧ 在连接需要密码输入时，出现 []。（参见 29 页）

⑨ 连接信息

当无法连接时亮起。

点击来显示解决问题的信息。（参见 19 页）

⑩ 确认连接

当你点击 [确认连接] 时，投影机名称及 ID 显示在投影屏幕的左上角。如果投影机名称及 ID 显示正确，信息 "Projector is available."（可以连接。）将出现在电脑屏幕上。

⑪ 指定（参见 29 页）

① 设为 [U] 时指定要连接的投影机。

⑫ ID 检索（参见 30 页）

点击 [ID 检索] 时，在所有目前打开的，网络号码不是 [U] 的投影机中搜索有指定 ID 的投影机。

连接无线局域网（续页）

- 3** 在 [网络] 中，选择与连接的投影机 [无线局域网] 菜单显示相同的网络号。
所选择的网络群中开机的投影机被列出。

- 4** 选择想要的投影机，点击 [OK]。
发射台出现并建立了与投影机的连接。
（“发射台的说明” → 参见 32 页）



注

发射台在投影画面上不显示。
但在 Windows Vista 中，如果已安装软件则显示发射台。

注

- 投影机和电脑之间无法进行轻松无线连接。（参见 71 页）
- 自动连接设置（参见 50 页）

※ 1

- 在下述情况中，无法进行 [U] 以外的连接。
 - 未以管理员权限登录
 - 使用 Windows Vista 时
- 根据电脑和所使用的无线局域网卡不同，轻松无线设置可能不能进行。如果是这样的话，〈选择连接端〉窗口的 [网络] 设置将自动切换为 [U]。有关连接过程的细节，首先关闭 Wireless Manager ME 4.5，然后参阅 22 - 26 页。


※ 2

- 投影机和 Wireless Manager ME 4.5 的初始网络号是 [1]。这些号码必须与连接一致。
请参考投影机的网络菜单来检查网络号。
- 当安全设为重要时，请选择网络号 [2] - [4]，因为在这些网络号上设置了 WEP（无线通信加密）*。
- 因为事先对所有网络号进行了 AES*加密处理，即使 [加密] 设置为 [无]，重要的视频 / 音频数据也会得到保护。
- 其他网络适配器可能在轻松无线设置连接下无法使用。
- 在轻松无线设置连接下，通过无线局域网卡与其它网络的连接将被断开。


※ “词汇表”（参见 70 页）

连接无线局域网（续页）

连接错误信息

当无法建立无线局域网连接时，〈选择连接端〉窗口左边底部的 [] 亮起。



此时点击 [] 按键来显示如下所示的解决问题的信息。



显示的信息如下。

检测出的问题	显示的信息	备注	参考页数
检测出防火墙或网络桥	已经设置 [****] *。 找不到连接端时， 请用 [****] 解除模块化。	<ul style="list-style-type: none">· 防火墙在 Windows XP 中是否设置为关闭？· Wireless Manager ME 4.5 在 Windows XP SP 2 下的 [例外]（[控制面板] → [安全中心] → [Windows 防火墙]）中登记了吗？· 是否安装含有防火墙的任何实用程序？· 如果你不曾想过使用网络桥并看起来需要它，请将其从系统删除。	72 - 74

※搜索到的“Windows Firewall”(Windows 防火墙)、“Network Bridge”(网络桥)和其它安全软件将在 [****] 出现。

连接无线局域网（续页）

检测出的问题	显示的信息	备注	参考页数
当检测出实用程序对设置的修改时	无线网络连接的设置已经被变更。 请先停止正在运行的无线局域网卡的实用程序或其他实用程序，重新启动应用程序。	电脑所使用的无线局域网实用程序可能已经修改了无线设置。 关闭实用程序，然后使用轻松无线设置连接再次连接。	—
检测出无线局域网卡的设置错误时	无线局域网卡无应答。请确认 - 无线局域网卡的状态 - 驱动器版本（最新）。	<ul style="list-style-type: none"> · 无线局域网卡是否有效？ · 你的无线局域网卡是否被正确识别？ · 如果更新了驱动程序，某些无线局域网卡可能启用轻松无线设置连接。 	71
当用户没有管理员权限时	请用管理员权限进行简易连接。	如果在电脑上作为 [GUEST]（客人）或没有管理员权限的限制用户登陆时，不能执行轻松无线设置（网络号 [1] - [4]）。 如果在没有管理员权限的情况下必须执行轻松无线设置，请指定 [U] 为网络号。	22/24
上述以外的问题	找不到投影仪时，请进行以下确认。 [投影仪设置] (1) 投影仪的电源已经打开。 (2) 网络已连接。 (3) 确认网络连接频道的设置。 [计算机设置] (1) 无线 SW 处于 ON 的状态。 (2) Firewall 应用程序的通信模块。		

连接无线局域网（续页）

通过接入点连接

可以进行主干结构模式*的设置（通过接入点*连接）；但是，改变任何设置之前，请向你的系统管理员确认。
※“词汇表”（参见 69 - 70 页）

①投影机设置

- 1 打开投影机并按遥控器上的 [网络] 按键。
- 2 从网络菜单的 [无线局域网] 选择 [USER1]（用户 1） - [USER3]（用户 3），按 [执行] 按键。
- 3 对网络的细节进行设置并选择 [执行]。
关于网络设置项目，参见 53 - 55 页。
在改变任何设定前，向你的系统管理员确认。

注

用投影机单元网络菜单的 [状态] 可以检查投影机的 MAC 地址*。
（“确认设置” → 参见 58 页） ※“词汇表”（参见 69 页）

②电脑设置

- 4 打开电脑。
- 5 咨询系统管理员以进行网络设置。
- 6 连接到接入点。
- 7 启动 Wireless Manager ME 4.5，单击 <选择网络适配器> 画面上的 [无线 LAN]，然后选择与接入点连接的网卡。
出现是否切换投影机到网络的确认信息。请选择 [No]（否）。
- 8 在 <选择连接端> 的 [详细] 画面中选择所需投影机，然后点击 [OK]。
发射台显示，建立了与投影机的连接。（“发射台的说明” → 参见 32 页）

注

如果投影机没有显示，点击 [指定] 后再点击 [追加]，然后用 <注册连接端> 窗口输入投影机中设置的 IP 地址，点击 [注册]。（参见 29 页）

注

如果您即使按照“①投影机设置”中的步骤设置之后，也无法通过接入点连接无线局域网，请联系接入点设备的制造商。

连接无线局域网（续页）

当未以管理员权限登录时

启动 Wireless Manager ME 4.5 之前，有必要事先在管理员权限下运行“电脑设置”（下页）。
然后，以限制用户或 [GUEST]（客人）登录，然后启动 Wireless Manager ME 4.5。
在改变任何设定前，向你的系统管理员确认。
以下设定是使用默认设置的投影机时的例子。

①投影机设置 ※“词汇表”（参见 69 - 70 页）

- 1 打开投影机并按遥控器上的 [网络] 按键。
- 2 从网络菜单的 [无线局域网] 选择 [USER1]（用户 1） - [USER3]（用户 3）并按 [执行] 按键。
- 3 对网络的细节进行设置并选择 [执行]。

关于网络设置项目，参见 53 - 55 页。
在改变任何设定前，向你的系统管理员确认。

< 例子 >

DHCP*	关
IP 地址*	192.168.11.100
子网掩码*	255.255.255.0
SSID*	Panasonic Projector
方式	AD HOC*
确认	开放*（一些电脑可能需要 [共享*] 授权的连接。）
加密	无……当不执行加密时 WEP……当执行加密时
加密键设置	当 [加密] 设置为 [WEP*] 时： 默认键：设定数字 1 - 4 为默认键。 键 1 - 4：设置它们与在 [默认键] 登记的 WEP 键一致。

连接无线局域网（续页）

②电脑设置

- 4 打开电脑并以管理员权限登录。**

点击 [开始] → [控制面板] → [网络和 Internet 连接] → [网络连接]，右键点击 [Wireless Network Connections]（无线网络连接），再点击 [Properties]（属性），然后出现 <Wireless Network Connection Properties>（无线网络连接属性）窗口。
- 5 在 [常规] 页上选择 [Internet 协议 (TCP/IP[※])]，点击 [属性]。**

※ “词汇表”（参见 69 页）
出现 <Internet Protocol (TCP/IP) Properties>（Internet 协议 (TCP/IP) 属性）窗口。
- 6 在 [常规] 页上选择 [使用下面的 IP 地址]，输入 IP 地址和子网掩码，然后点击 [确定]。**

使四段中的前三段的 IP 地址与投影机相同，并单独更改最后一段的值。使子网掩码与投影机相同。
- 7 点击 <Wireless Network Connection Properties>（无线网络连接属性）窗口中的 [Wireless Networks]（无线网络配置）页上的 [Preferred networks]（首选网络）的 [添加]。**

出现 <Wireless network properties>（无线网络属性）窗口。
当 [Wireless Networks]（无线网络配置）页不出现时，参考 74 页。
- 8 使 SSID、网络验证、数据加密、通信模式设置与步骤 3 相同，然后点击 [确定]。**
- 9 在 <Wireless Network Connection Properties>（无线网络连接属性）窗口中点击 [确定]。**

与投影机的连接建立了。
- 10 点击 [开始] → [注销] 以从电脑注销。**

③电脑操作

- 11 以操作 Wireless Manager ME 4.5 的用户登录。**
- 12 启动 Wireless Manager ME 4.5。**
- 13 在 <选择连接端> 的 [详细] 画面中选择所需投影机，然后点击 [OK]。**

发射台显示，建立了与投影机的连接。（“发射台的说明” → 参见 32 页）

注

如果投影机没有显示，点击 [指定] 后再点击 [追加]，然后用 <注册连接端> 窗口输入投影机中设置的 IP 地址，点击 [注册]。（参见 29 页）

连接无线局域网（续页）

当使用 Windows Vista 时

用户具有电脑管理员权限时

如果您在电脑上有电脑管理员权限，就可以执行轻松无线设置。请参阅第 14 页。

当没有管理员权限登录时

启动 Wireless Manager ME 4.5 之前，务必先执行“设定电脑 IP 地址”（参见 25 页）。

完成这个操作后，启动 Wireless Manager ME 4.5。

在改变任何设定前，向你的系统管理员确认。

以下设定是使用默认设置的投影机时的例子。

①投影机设置 ※“词汇表”（参见 69 - 70 页）

- 1 打开投影机并按遥控器上的 [网络] 按键。
- 2 从网络菜单的 [无线局域网] 选择 [USER1]（用户 1） - [USER3]（用户 3）并按 [执行] 按键。
- 3 对网络的细节进行设置并选择 [执行]。

关于网络设置项目，参见 53 - 55 页。

在改变任何设定前，向你的系统管理员确认。

< 例子 >

DHCP*	关
IP 地址*	192.168.11.100
子网掩码*	255.255.255.0
SSID*	Panasonic Projector
方式	AD HOC*
确认	开放*（一些电脑可能需要 [共享*] 授权的连接。）
加密	无……当不执行加密时 WEP……当执行加密时
加密键设置	当 [加密] 设置为 [WEP*] 时： 默认键：设定数字 1 - 4 为默认键。 键 1 - 4：设置它们与在 [默认键] 登记的 WEP 键一致。

连接无线局域网（续页）

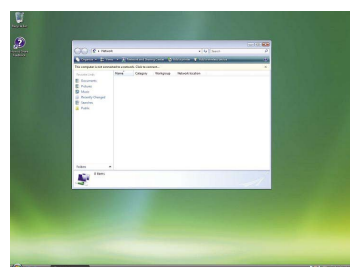
② 设定电脑 IP 地址

4 打开电脑并以管理员权限登录。

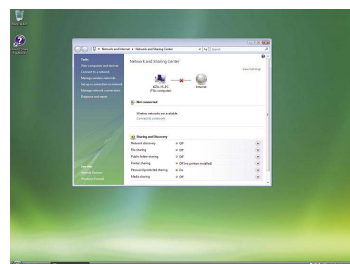
5 选择 [Start] (开始) → [Network] (网络)。



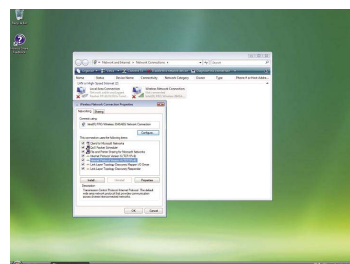
6 选择 [Network and Sharing Center] (网络和共享中心)。



7 选择 [Manage network connections] (管理网络连接)。



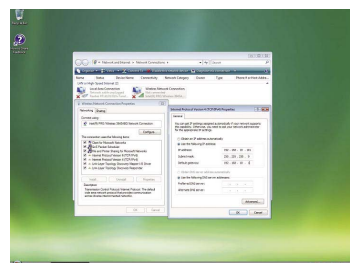
8 单击鼠标右键，打开 [Wireless Network Connection Properties] (无线网络连接选项)。



9 按设置输入 [TCP/IPv4]，然后按 [OK]。

如果投影机设置是默认设置（55 页）的话，则电脑可在下列网络设置下使用。

IP 地址	192.168.11.101
子网掩码	255.255.255.0
网关	192.168.11.1

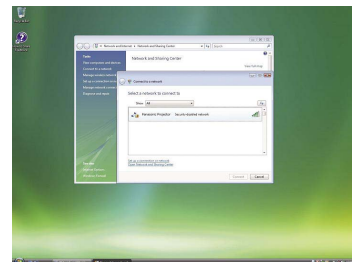


连接无线局域网（续页）

③ 电脑网络设置

10 在“② 设定电脑 IP 地址”的第 7 步中，请选择 [Connect to a network]（连接网络）。

11 选择 [Panasonic Projector]，然后按 [Connect]（连接）按钮。
· 当连接完成信息出现时，网络设置即告结束。
· 当使用连接实用程序时，请用该程序连接至“Panasonic Projector”。



④ 电脑操作

12 以操作 Wireless Manager ME 4.5 的用户登录。

13 启动 Wireless Manager ME 4.5。

14 在 <选择连接端> 的 [详细] 画面中选择所需投影机，然后点击 [OK]。
发射台显示，建立了与投影机的连接。（“发射台的说明” → 参见 32 页）

注

如果投影机没有显示，点击 [指定] 后再点击 [追加]，然后用 <注册连接端> 窗口输入投影机中设置的 IP 地址，点击 [注册]。（参见 29 页）

连接有线局域网

可以与有线局域网进行连接。但是，在改变任何设置前，请向您的系统管理员确认网络设定。

①投影机设置

- 1 打开投影机并按遥控器上的 [网络] 按键。
- 2 选择网络菜单的 [有线局域网] 并按 [执行] 按键。
- 3 对网络的细节进行设置并选择 [执行]。
关于网络设置项目，参见 52 页。
在改变任何设置前，请向您的系统管理员确认。

②电脑设置

- 4 打开电脑。
- 5 咨询系统管理员以进行网络设置。
- 6 运行 Wireless Manager ME 4.5。
 - 当 < 选择网络适配器 > 窗口出现时
 - ① 点击 [有线 LAN]。
 - ② 从清单中选择适配器并点击 [OK]。



- 7 在 < 选择连接端 > 的 [详细] 画面中选择所需投影机，然后点击 [OK]。
当建立了与投影机的连接时，发射台出现。
(“发射台的说明” → 参见 32 页)

注

如果投影机没有显示，点击 [指定] 后再点击 [追加]，然后用 < 注册连接端 > 窗口输入投影机中设置的 IP 地址，点击 [注册]。(参见 29 页)

选择连接方法

当 <选择网络适配器> 窗口出现时, 选择 [无线 LAN] 或 [有线 LAN] 并点击 [OK]。

① **当有线局域网没有连接并且有一个可用的无线适配器 (Disconnected) (未连接) 时**
连接无线局域网。(参见 14 页)

② **当有线局域网连接并且有可用的无线适配器 (Disconnected) (未连接) 时**

<选择网络适配器> 窗口出现。

选择 [无线 LAN] 或 [有线 LAN], 选择连接目标并点击 [OK]。

[无线 LAN]: 用于连接的无线适配器。

[有线 LAN]: 用于连接的有线局域网。

<选择连接端> 窗口出现。(参见 17 页)

唯一可用的网络号是 [U (USER)] (用户)。



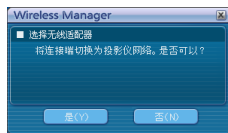
③ **当连接了有线局域网并且有两个或更多个可用的无线适配器 (all connected) (全部已连接) 时**

选择 [无线 LAN] 或 [有线 LAN], 选择连接目标并点击 [OK]。

[无线 LAN]: 改为无线适配器并进行连接。

确认对话框出现。点击 [是]。

如果点击了 [否], 连接将保持原来的条件并且 <选择连接端> 窗口出现。(参见 17 页)



[有线 LAN]: 用于连接的有线局域网。

<选择连接端> 窗口出现。(参见 17 页)

唯一可用的网络号是 [U (USER)] (用户)。

④ **当没有连接有线局域网并且有两个或更多个可用无线适配器 (all connected) (全部已连接) 时**

仅可以选择 [无线 LAN]。从清单中选择连接目标并点击 [OK]。

确认对话框出现。点击 [是]。

如果点击了 [否], 连接将保持原来的条件并且 <选择连接端> 窗口出现。(参见 17 页)

⑤ **当没有连接有线局域网并且有一个可用无线适配器 (Connected) (已连接) 时**

连接无线局域网。

确认对话框出现。点击 [是]。

如果点击了 [否], 连接将保持原来的条件并且 <选择连接端> 窗口出现。(参见 17 页)

连接的其它操作

当连接需要密码输入时的操作

当带有 [] 标记的投影机被选中时，显示在右侧的窗口出现。输入密码并点击 [OK]。（参见 56 页）



注

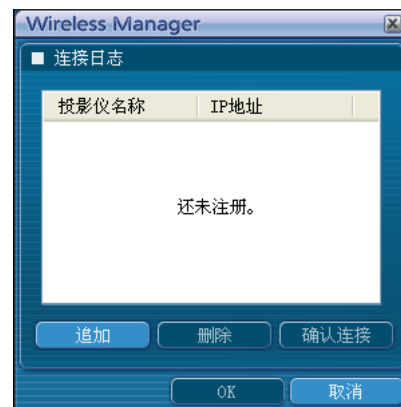
- 在密码输入窗口点击 [取消] 以返回到发射台。（参见 32 页）
- 当输入一个不正确的密码时，将出现错误讯息。
点击 [OK] 以返回到密码输入窗口并再次输入正确密码。

添加和删除连接

当 [网络] 设为 [U]，并且在 <选择连接端> 窗口中想要的投影机未显示时，可以通过下列操作来添加和删除连接。

■添加连接

- 1 点击 <选择连接端> 窗口中的 [指定]。
显示在右侧的窗口出现。



- 2 点击 [追加] 并输入要添加连接的 IP 地址[※]（包括它的隔点），然后点击 [注册]。

※ “词汇表”（参见 69 页）
新登记的连接被添加到步骤 1 所示窗口的连接清单中。



■删除连接

选择步骤 1 所示窗口中要删除的连接，点击 [删除]。

连接（续页）

用投影机的 ID 进行搜索

即使有两个或以上的投影机有相同的名称，由于每个投影机被分配了 ID（[Proj]+4 位数字），仍然可以被识别。

点击 [ID 检索] 时，在所有目前打开的，网络号码不是 [U] 的投影机中搜索有指定 ID 的投影机。

必须事先知道 ID。当投影机上输入选择切换到 [网络] 时，ID 出现在投影机屏幕右上方约 5 秒钟。如果事先在 <选择连接端> 画面上 [详细] 的 [ID] 栏中记下显示的 ID，则从下次起您可以按 ID 搜索投影机。

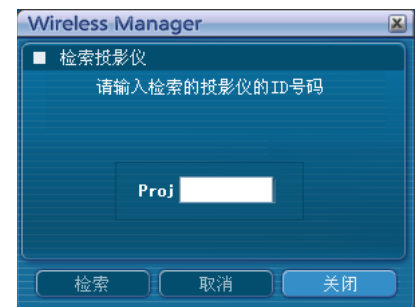
1 点击发射台上的 []。

出现 <选择连接端> 窗口。



2 点击 [ID 检索]。

<检索投影机> 窗口出现。



3 输入想要投影机 ID 的 4 个字符，点击 [检索]。


开始搜索。

4 当搜索到指定 ID 的投影机时，电脑将连接到那台投影机，发射台的状态显示将变绿。

如果没有找到正确的 ID，将出现错误讯息。

连接（续页）

取消连接

- 1 点击发射台上的 []。
出现以下窗口。



■当首次连接投影机时

<个人档案的保存>窗口出现。
设置保存目的地和文件名称，并点击 [OK]。
如果不需要创建特征描述，点击 [关闭]。



- 2 点击 [是]。
当连接被终止时，电脑返回到原来的网络设置。
但是，注意返回到原来的网络设置可能需要一些时间。
点击 [否] 返回发射台。

注

当发射台最小化时，右击通知区的 [] 以显示弹出菜单并点击 [退出]。

各种投影方式

发射台的说明

发射台一直显示在电脑屏幕上，可用于执行各项操作。

- 默认的是，显示 < 简易发射台 >。
- Wireless Manager ME 4.5 退出时，发射台的显示模式将在下次程序启动时激活。
- 发射台按键大小有两种，[小按钮]和[大按钮]。这是由 <选项> 窗口中的 [设置程序调用器尺寸] 来控制。（参见 50 页）
- 右击通知区的 [] 来显示菜单。



■ 状态指示

- ① 通信环境：显示连接的强度。
- ② 状态：指示连接状态。

当鼠标在发射台的 [] 上时，连接投影机的名称、ID 及其状态都显示在弹出窗口中。

```
能发送
投影机名称:[ ID ]:状态
Name2207:[Proj2207]:OK
```

在连接到一台投影机时

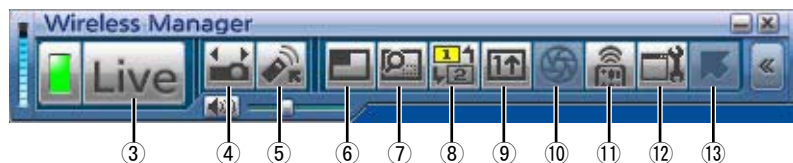
- (绿, 点亮): 传送可能
- (蓝, 闪烁): 本电脑正在传送 (在直播模式中)
- (黄, 点亮): 其它用户正在传送
- (红, 点亮): 通信不可
- (黑, 点亮): 当投影机尚未被选中时

当连接到多台投影机时

- (绿, 点亮): 所有传送可能
- (蓝, 闪烁): 正在传送
- (黄, 闪烁): 超过一个单元的通信不可
- (红, 点亮): 所有通信不可
- (黑, 点亮): 当投影机尚未被选中时

各种投影方式（续页）

完全发射台



- ③ **直播模式：** 在投影屏幕上显示整个电脑屏幕。（参见 34 页）
- ④ **选择连接端：** 显示 <选择连接端> 窗口。（参见 17 页）
- ⑤ **虚拟遥控：** 投影机遥控器显示在其可以操作的电脑屏幕上。



- ⑥ **多重直播模式：** 将多台电脑屏幕显示到分割的投影屏幕上。在 16 画面索引方式下，[] 变为 []。（参见 35 页）
- ⑦ **可选区域传送：** 用可选区域窗口，你可以从电脑屏幕单独指定所需的信息而将它显示在投影屏幕上。（参见 44 页）
- ⑧ **副屏显示传送：** 你可以将电脑屏幕和投影屏幕设为多屏模式，而将电脑屏幕作为主屏使用，将投影屏幕作为副屏使用。（参见 45 页）
- ⑨ **单投功能：** 屏幕显示的是你点击鼠标时的静态图像。（参见 46 页）
- ⑩ **快门功能：** 使屏幕短暂空白。（参见 46 页）
- ⑪ **WEB 控制：** 通过电脑的网络浏览器来控制投影机。（参见 59 页）
- ⑫ **选项：** 显示 <选项> 窗口。（参见 48 页）
- ⑬ **指针功能：** 你可以改变显示在投影屏幕上的指针的形状。（参见 46 页）

各种投影方式（续页）

直播模式


将电脑连接到投影机，并将电脑屏幕显示在整个投影屏幕上。

1 按下遥控器上的 [无线多画面显示] 按键将投影屏幕变成全屏显示（不显示索引窗口时的状态）。

当索引窗口显示在投影屏幕上时按下 [无线多画面显示] 按键一次或两次，屏幕将切换到全屏显示。

2 检查发射台上的状态显示以确保可以传送（检查绿灯点亮）。


3 点击发射台上的 [Live]。

当前电脑屏幕被传送到选中的投影机。在直播模式，投影机被一台电脑占用，从其它电脑无法进行操作。通过点击发射台上的 []，图像质量或者其它选项可以在 < 选项 > 窗口进行设置。

注

- 对直播模式的发表，遥控器上的 [翻页 ▲▼] 按键将与电脑上的向上翻页和向下翻页按键一样工作。（使用“PowerPoint”的“演示者视图”时，遥控器上的 [翻页 ▲▼] 按键相应于退格键和空格键。）这意味着如果你运行支持向上翻页和向下翻页按键的应用程序，用遥控器就可以对发表屏幕进行翻页。
- 在某些应用程序下（微软办公助手、IME 工具条、鼠标的动画和轨迹及其他），图像的某些部分不会被投影。
- 如果在投影时发生连接错误，将出现 [直播模式已被取消。] 的信息，然后点击发射台按键重新启动投影。
- 事先设置单元的 [无线连接插入] 为 [开]，来使不同的电脑中断当前连接并以直播模式投影图像。（参见 57 页）

■中止直播模式

再点击发射台上的 []。

各种投影方式（续页）

多重直播模式

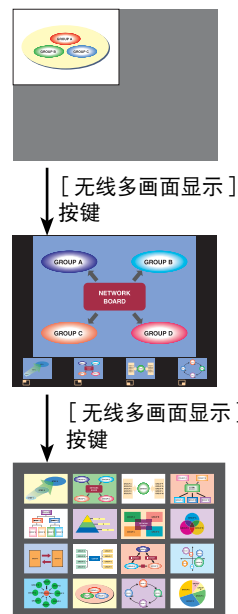
从一种方式切换到另一种

多重直播模式有“4画面多重方式”、“4画面索引方式”和“16画面索引方式”。

■如何操作

按遥控器的 [无线多画面显示] 按键来变换方式。

- [无线多画面显示] 按键
- 4画面多重方式
将投影机设为全屏显示。将投影屏幕的四分之一的区域分配给最多4台电脑的每一台，将图像投影到投影屏幕上。
 - 4画面索引方式
显示多达4台电脑屏幕的索引（小屏幕），并放大显示其中的一个。你也可以暂时切换为全屏显示。
 - 16画面索引方式
显示多达16台电脑屏幕的索引。你也可以暂时将这些屏幕中的一个切换成全屏显示。



注

- 当投影机启动时，它将再现上次关机时的投影方式。
- 当转移到直播模式时，请首先选择4画面多重方式，然后点击电脑上的 [Live]。
- 如果你在5台或更多的电脑连接在16画面索引方式下切换到4画面多重方式，与第5台或更高编号的电脑的连接将无效。

各种投影方式（续页）

4 画面多重方式

连接多达 4 台电脑到一台投影机，然后将投影屏幕分割成 4 个部分，并在投影屏幕上同时显示 4 台电脑的屏幕。

1 按下遥控器上的 [无线多画面显示] 按键将投影屏幕变成全屏显示（不显示索引窗口时的状态）。（参见 35 页）

当索引窗口显示在投影屏幕上时按下 [无线多画面显示] 按键一次或两次，屏幕将切换到全屏显示。

2 检查发射台上的状态显示以确保可以传送（检查绿灯点亮）。

3 点击发射台上的 []。

显示在右侧的窗口出现。



4 选择并点击投影位置。


电脑图像将被传送到投影屏幕中被选中的四分之一。



■ 切换到不同的位置

选择并点击上述步骤 4 中一个不同的投影位置。


■ 放大显示

如果在电脑上点击 [Live]，投影屏幕将临时变为全屏显示。为返回原来的显示，在点击了 [] 的电脑上点击 [Live]，然后请在各台电脑上选择原来的投影位置。

■ 中止 4 画面多重方式

选择并点击上述步骤 4 中选中的位置。

注

- 在 4 画面多重方式中，所有连接到投影机的电脑的电脑屏幕都可以被传送给投影机。（如果从另一台电脑的图像被送到已经显示一个图像的图像位置时，当前存在的图像会被新图像覆盖。）
- 通过点击发射台上的 []，图像质量或者其它选项可以在 < 选项 > 窗口进行设置。
- 如果在投影时发生连接错误，将出现 [直播模式已被取消。] 的信息，然后点击发射台按键重新启动投影。


各种投影方式（续页）

4 画面索引方式

当投影机设为“4画面索引方式”时，连接多达4台电脑到一台投影机，然后在索引窗口同时显示4台电脑的屏幕并且也可用大屏幕显示。

1 按下遥控器的[无线多画面显示]按键将投影屏幕切换到“4画面索引方式”。
(参见35页)

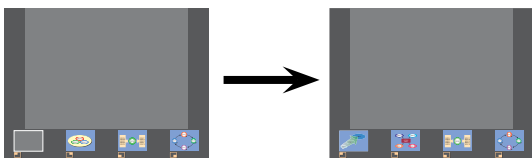
2 检查发射台上的状态显示以确保可以传送(检查绿灯点亮)。

3 点击发射台上的。

显示在右侧的窗口出现。



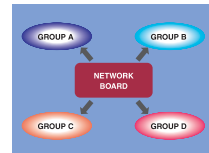
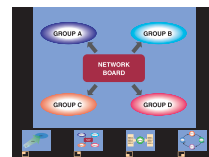
4 选择并点击投影位置。
电脑图像被传送到相应窗口的区域。



各种投影方式（续页）

■放大显示

- 使用遥控器上的 [◀▶] 按键将焦点（黄色的盒子）移动到将要放大的图像上，然后按下 [执行] 按键。图像被放大并显示在投影屏幕的顶部。
- 如果再按一次 [执行] 按键，图像显示将充满整个屏幕。
- 为返回到 4 画面索引方式，再按 [执行] 按键一次。



注

- 当放大图像被显示时，遥控器上的 [翻页 ▲▼] 按键将与电脑上的向上翻页和向下翻页按键一样工作。（使用“PowerPoint”的“演示者视图”时，遥控器上的 [翻页 ▲▼] 按键相应于退格键和空格键。）这意味着如果你运行支持向上翻页和向下翻页按键的应用程序，用遥控器就可以对投影屏幕进行翻页。
- 通过点击发射台上的 []，图像质量或者其它选项可以在 <选项> 窗口进行设置。
- 如果在投影时发生连接错误，将出现 [直播模式已被取消。] 的信息，然后点击发射台按键重新启动投影。

■中止 4 画面索引方式投影

选择并点击上页步骤 4 中选中的位置。



注

在 4 画面索引方式中，绿色状态显示灯点亮。其它电脑只可以传送图像到没有使用的窗口。


各种投影方式（续页）

16 画面索引方式

当投影机设为“16 画面索引方式”时，连接多达 16 台电脑到一台投影机，然后在索引窗口同时显示 16 台电脑的屏幕并且也可用大屏幕显示。

1 按下遥控器的 [无线多画面显示] 按键将投影屏幕切换到“16 画面索引方式”。
(参见 35 页)

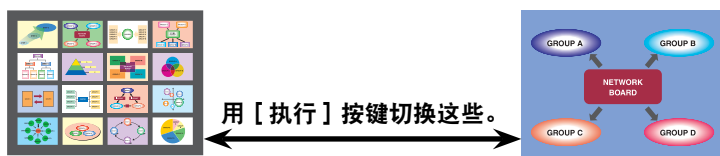
2 检查发射台上的状态显示以确保可以传送 (检查绿灯点亮)。

3 点击发射台上的 []。

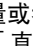
电脑图像被自动送到 16 画面显示的空白窗口。显示位置不可选择。

■放大显示


- 使用遥控器上的 [◀▶ ▲▼] 按键将焦点 (黄色的盒子) 移动到将要放大的图像上，然后按下 [执行] 按键将图像放大以充满显示区域。
- 再按 [执行] 以返回到 16 画面索引方式。



注

- 当放大图像被显示时，遥控器上的 [翻页 ▲▼] 按键将与电脑上的向上翻页和向下翻页按键一样工作。(使用“PowerPoint”的“演示者视图”时，遥控器上的 [翻页 ▲▼] 按键相应于退格键和空格键。)这意味着如果你运行支持向上翻页和向下翻页按键的应用程序，用遥控器就可以对投影屏幕进行翻页。
- 通过点击发射台上的 []，图像质量或者其它选项可以在 < 选项 > 窗口进行设置。
- 如果在投影时发生连接错误，将出现 [直播模式已被取消。] 的信息，然后点击发射台按键重新启动投影。

■中止 16 画面索引方式投影

再点击发射台上的 []。

各种投影方式（续页）

多源直播模式

你可以将一台电脑的屏幕同时投影到多达 8 台投影机。

1 按下遥控器上的 [无线多画面显示] 按键将投影屏幕变成全屏显示（不显示索引窗口时的状态）。

当索引窗口显示在投影屏幕上时按下 [无线多画面显示] 按键一次或两次，屏幕将切换到全屏显示。

2 点击发射台上的 []。

出现 < 选择连接端 > 窗口。

3 点击 [连接模式] 的 []。



4 从 [网络] 中选择想要投影机的网络号。

所选择的网络群中开机的投影机被列出。

5 选择想要的投影机，点击 [OK]。

所选择的投影机显示为粉红色。

如果再点击，所选择的项目将被取消。

如果点击 [OK]，投影机的连接将被建立。




6 检查发射台上的状态显示以确保可以传送（检查绿灯点亮）。

7 点击发射台上的 [Live]。

步骤 5 中所选择的投影机将开始显示。

注

- 在同一网络中的投影机是可选择的。
- 当一个所选择的投影机和另一台电脑接通时，或它的投影屏幕未设为全屏显示时，影像将被投影到其它所选的投影机上。
- 投影机的数量越多，传送速度越慢。
- 通过点击发射台上的 []，图像质量或者其它选项可以在 <选项> 窗口进行设置。
- 在多源直播模式下声音不能输出。
- 如果在投影时发生连接错误，将出现 [直播模式已被取消。] 的信息，然后点击发射台按键重新启动投影。
- 事先设置单元的 [无线连接插入] 为 [开]，来使不同的电脑中断当前连接并以直播模式投影图像。（参见 57 页）

■中止多源直播模式

再点击发射台上的 [Live]。

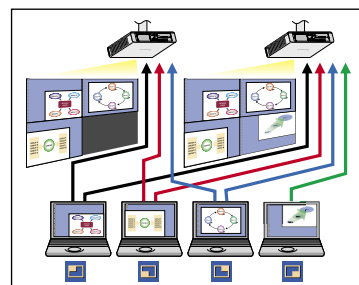
各种投影方式（续页）


多源多重直播模式

将最多四台电脑连接至最多八台投影机中的每一台，而且每台投影机可以4画面多重方式进行投影。


- 1 按下遥控器上的【无线多画面显示】按键将投影屏幕变成全屏显示（不显示索引窗口时的状态）。

当索引窗口显示在投影屏幕上时按下【无线多画面显示】按键一次或两次，屏幕将切换到全屏显示。



- 2 点击发射台上的【】。

出现〈选择连接端〉窗口。

- 3 点击【连接模式】的【】。




- 4 从【网络】中选择想要投影机的网络号。
所选择的网络群中开机的投影机被列出。

- 5 选择想要的投影机，点击【OK】。

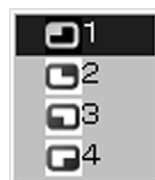
所选择的投影机显示为粉红色。
如果再点击，所选择的项目将被取消。
如果点击【OK】，投影机的连接将被建立。



- 6 检查发射台上的状态显示以确保可以传送（检查绿灯点亮）。

- 7 点击发射台上的【】。

显示在右侧的窗口出现。



各种投影方式（续页）

8 选择并点击投影位置。

电脑图像将被传送到投影屏幕中被选中的四分之一。

■切换到不同的位置

选择并点击上述步骤 8 中一个不同的投影位置。

■放大显示

如果在电脑上点击 [Live]，投影屏幕将临时变为全屏显示。为返回原来的显示，在点击了 [] 的电脑上点击 [Live]，然后在各台电脑上选择原来的投影位置。

■副浏览器功能

如果另一台电脑放大显示，你的投影画面将超出投影屏幕，将在你的电脑上的副浏览器中显示。（参见 45 页）

■中止多源多重直播模式

选择并点击上述步骤 8 中选中的位置。

注

- 在同一网络中的投影机是可选择的。
- 投影机的数量越多，传送速度越慢。
- 在多源多重直播模式下，即使按了遥控投影机 [无线多画面显示] 按键，将不进行任何操作。
- 通过点击发射台上的 []，图像质量或者其它选项可以在 <选项> 窗口进行设置。
- 如果在投影时发生连接错误，将出现 [直播模式已被取消。] 的信息，然后点击发射台按键重新启动投影。

有用的功能

可选区域传送

用可选区域窗口，你可以从电脑屏幕单独指定所需的信息而将它显示在投影屏幕上。




1 点击发射台上的 []。

电脑屏幕上出现可选区域窗口（绿色）。



2 使用可选区域窗口圈出要传送至投影机的部分。

你可以在可选区域窗口中执行和在电脑屏幕上相同的移动或改变窗口的操作。

- 如果点击 []，可选区域窗口将自动匹配内部窗口尺寸。
- 如果点击 []，可选区域窗口将更改为默认尺寸。
- 如果点击 []，可选区域传送功能将结束。

3 检查发射台上的状态显示以确保可以传送（检查绿灯点亮）。



4 点击发射台上的 [Live]、[]、[] 或 []。

可选区域窗口中的图像将被投影。

注

可选区域窗口中的图像将以尽可能大的尺寸保留原有显示比率显示，以匹配投影屏幕的分辨率。

■中止可选区域传送

再次点击发射台上的 []，或点击可选区域窗口右上角的 []。

有用的功能（续页）

副屏显示传送

注

副屏显示传送功能在 Windows Vista 中不可用。

你可以将电脑屏幕和投影屏幕设为多屏模式，而将电脑屏幕作为主屏使用，将投影屏幕作为副屏使用。

1 点击发射台上的 []。

2 检查发射台上的状态显示以确保可以传送（检查绿灯点亮）。


3 点击发射台上的 []、[] 或 []。

电脑上的副屏幕将被投影。


注

- 像普通的多屏监视功能一样，使用 [显示 属性]（右击电脑屏幕的桌面）可以改变主屏（电脑屏幕）和副屏（投影屏幕）的相对位置。
- 通过可选区域传送功能（参见 44 页）不可能把图像传送至副屏。
- 副屏显示传送功能激活时，单投功能无法使用。
- 如果电脑设置为多重监视模式，显示切换功能的监视器在 [显示 属性] 窗口中将显示为第三监视器。

■中止副屏显示传送

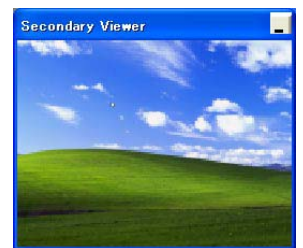
再点击发射台上的 []。

副浏览器

如果在多源多重直播模式下使用副屏显示传送功能并投影副监视屏，一旦按下其中一个电脑的 [] 按键，那么来自该电脑的全屏显示将显示于所有投影屏幕，其它电脑的副屏将无法再在投影屏幕上确认。

在这种情况下，正在投影的副屏将作为副浏览器以缩小的尺寸出现在桌面上。

另外，以 4 画面索引方式和 16 画面索引方式使用副屏显示传送功能时，副浏览器将出现。




注

- 在电脑屏幕上查看副浏览器的同时可以在副监视屏上执行操作，但是，影像直到投影屏幕返回到原来的投影方式才会在投影屏幕上出现。
- 当投影屏幕返回到原来的状态时，副浏览器的内容显示在投影屏幕上，同时副浏览器关闭。

有用的功能（续页）

单投功能

当前电脑屏幕的捕捉画面传送至投影机。



- 1 取消所有直播模式的传送。
- 2 按下遥控器上的 [无线多画面显示] 按键将投影屏幕变成全屏显示（不显示索引窗口时的状态）。
当索引窗口显示在投影屏幕上时按下 [无线多画面显示] 按键一次或两次，屏幕将切换到全屏显示。
- 3 检查发射台上的状态显示以确保可以传送（检查绿灯点亮）。
- 4 点击发射台上的 []。

注

为只对电脑屏幕的需要部分作静止图像投影时，可以使用单投功能来传送您使用可选区域传送功能选择的部分。

快门功能

使屏幕短暂空白。


- 1 点击发射台上的 []。
图像被关闭。
声音被输出时，声音还将消失。
- 2 再次点击 []。
图像返回。

注


快门功能仅在直播模式或多源直播模式下可以使用。

指针功能

在直播模式或多源直播模式下，你可以将出现在投影屏幕上的指针形状改为用于发表目的的形状。

点击发射台上的 []。

■退出指针功能

再点击发射台上的 []。












有用的功能 (续页)

每个投影方式所使用的功能

当与下述投影机连接时可以使用 Wireless Manager ME 4.5。

注

副屏显示传送功能在 Windows Vista 中不可用。

当使用 PT-PX770NT PT-UX70NT/UX71NT/UX80NT 时			可选区域传送 	副屏显示传送 	快门功能 	指针功能 	注
在连接到一台投影机时 	直播模式		✓	✓	✓	✓	
	多重直播模式		✓	✓	×	×	
	单投功能		✓	×	×	×	※
当连接到多台投影机时 	多源直播模式		✓	✓	✓	✓	
	多源多重直播模式		✓	✓	×	×	
	单投功能		✓	×	×	×	※

✓ = 是, X = 不

※ 在没有直播时可以使用。


在没有直播和投影屏幕设为全屏显示 (无索引显示时的状态) 时, 你可以通过发射台操作。

- 声音仅在直播模式下能被输出。(参见 48 页)

设置选项

可进行有关 Wireless Manager ME 4.5 的多种设置。

设置选项窗口

1 点击发射台上的 []。

显示在右侧的 < 选项 > 窗口出现。

2 点击想要设置的页。

3 点击 [OK]。



Transmission (设置发送)

■画质的设置

选择从电脑传送到投影机的图像质量。

■直播模式的设置

- [结束直播模式时清空投影画面]
直播模式结束时，选中此框从投影机上清除投影屏幕。
- [使屏幕保护无效]
使电脑屏幕保护程序在 Wireless Manager ME 4.5 运行时失效。选中此框使屏幕保护程序操作在直播模式下失效。
- [多重直播模式时显示发送器名称]
已经输入的字符串（最多 8 位）显示在传送屏幕的右上部分。（当复选框未被选中时，字符串不显示。）
在 4 画面和 16 画面索引方式的模式下，它们也显示在每个图像的底部。
- [直播模式时与影像一起输出声音]
当想在直播模式下从投影机输出音频数据时，可以设置此项。此外，在发射台操作的音量设置与 Windows 的音量设置不同，其仅对无线连接有效。当关闭 Wireless Manager ME 4.5 时，Microsoft Windows 的音量设置生效。
仅在直播模式下可以输出声音。
- [与连接同时开始直播模式]
连接完成时，不必点击直播按键即可开始投影。
仅连接“简易”：只有完成 < 选择连接端 > -[简易] 连接时，开始投影。
仅连接“详细”：只有完成 < 选择连接端 > -[详细] 连接时，开始投影。
连接“详细”“简易”：完成任何一个连接后，开始投影。

设置选项（续页）

Key setting（设置键）

你可以设置快捷键组合以使你通过电脑键盘操作能控制 Wireless Manager ME 4.5 功能。

1 选择要为快捷键设置的模式或功能，并点击。

2 选择 [Ctrl]、[Alt] 和 [Shift] 中的一个。

3 选择要与步骤 2 中选好的键一起使用一个字母。

4 点击 [设置]。
在步骤 2 - 3 中设置的快捷键出现在空格中。
如果点击 [清空]，快捷设定将被取消。



用“Pause”键执行 / 停止直播模式：执行 / 停止直播模式和多重直播模式。
用“PrintScreen”键执行单投功能：传送整个电脑屏幕一次。

注

在直播模式和多重直播模式下，快捷键在不停止直播模式的情况下切换模式。

设置选项（续页）

Other（其它）

■设置程序调用器尺寸

你可以选择发射台按键大小。


■设置自动连接

你可以对最近连接的投影机执行自动设置。



- 如果当启动 Wireless Manager ME 4.5 时 [进行自动连接] 框被选中，并且一台投影机被登记为自动连接的目标，< 选择连接端 > 窗口将不出现，连接被自动执行。
- 点击 [设置] 时，< 连接日志 > 窗口出现，你可以选择要自动连接的投影机。按最近连接记录的顺序可显示多达 5 台投影机。想从显示清单去除一台投影机时，将其选中并按 [删除] → [OK] 按键。



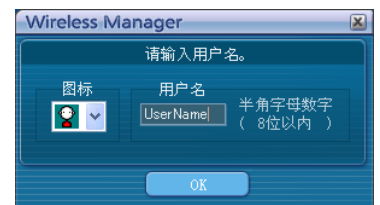
- 当点击 [制作个人档案] 时，< 个人档案的保存 > 窗口出现。创建有关连接投影机信息的特征描述。可用创建的特征描述来自动连接。此功能叫做“直接连接”。
 - ① 双击特征描述。
(没有安装使用时，无法使用该功能。)
 - ② 拖放特征描述至桌面上的 []。
当创建完特征描述时，连接的投影机将被连接上。



■设置用户名

点击 [设置] 时，右侧的窗口出现。


指定 < 选择连接端 > 窗口上显示的图标和用户名。



注

用可达 8 个的半角字母数字来输入用户名。

版本信息

点击 < 选项 > 窗口的 [] 时，Wireless Manager ME 4.5 的版本信息将显示。

投影机的网络设置

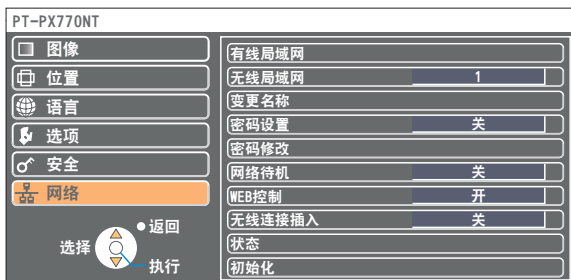
当使用默认设置以外的设置在电脑和投影机之间进行连接时，请在更改初始设置时执行下列步骤来显示所需的菜单。

显示网络菜单

- 1 按投影机上的 [菜单] 按键。
主菜单出现。



- 2 使用 [▲▼] 按键选择 [网络]。
网络菜单出现。



注

根据输入至投影机的信号，可能不能调节某些项目和使用某些功能。
在某个项目不能调节，某个功能不能使用的情况下，相应的屏上项目将不显示，而且即使你按下 [执行] 按键也不能执行它。

投影机的网络设置（续页）

有线局域网设置

可以进行详细的有线局域网设置。

从网络菜单中选择 [有线局域网] 并点击 [执行] 按键。



DHCP[※]：

开：如果在连接了投影机的网络上存在 DHCP 服务器，IP 地址将自动获得。

关：如果在连接了投影机的网络上不存在 DHCP 服务器，请额外设置 [IP 地址[※]]、[子网掩码[※]] 和 [网关[※]]。

※ “词汇表”（参见 69 页）

默认的有线局域网设置

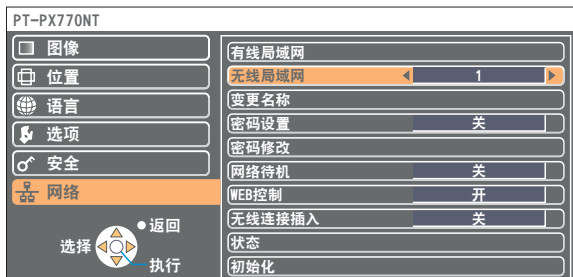
投影机出厂前，已设定下述的有线局域网设置。

DHCP	: 关
IP 地址	: 192.168.10.100
子网掩码	: 255.255.255.0
网关	: 192.168.10.1

投影机的网络设置（续页）

更改网络号

- 1 选择网络菜单中的 [无线局域网]。
- 2 用 [◀▶] 按键选择要连接的号码。



[User]（用户）设置

如果为网络菜单中的 [无线局域网] 选择 [USER1]（用户 1）至 [USER3]（用户 3）中的一个时，可以进行详细的网络设置。改变任何设置前，请向您的系统管理员确认。

IP 地址设置

■如何显示 IP 地址设置菜单

按下网络菜单上的 [无线局域网] → [USER1]（用户 1） - [USER3]（用户 3） → [执行]。



DHCP*：

开：如果在连接了投影机的网络上 DHCP 服务器存在，IP 地址将自动获得。

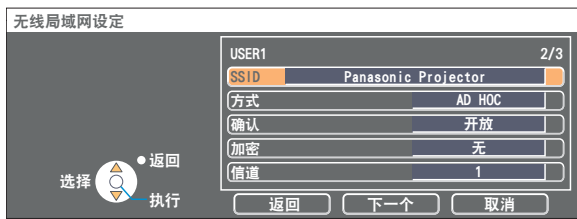
关：如果在连接了投影机的网络上不存在 DHCP 服务器，请额外设置 [IP 地址*]、[子网掩码*] 和 [网关*]。

※ “词汇表”（参见 69 页）

投影机的网络设置（续页）

无线设置

在 IP 地址设置窗口上选择 [下一个] 来切换至无线设置窗口。
在投影机和网络之间进行有关无线局域网连接的设置。



■ SSID* : 如果模式为 [INFRASTRUCTURE*]，输入在接入点登记的 SSID。如果模式为 [AD HOC]，输入与要连接的电脑上设置的 SSID 相同的字符串。

注

以单字节字母数字字符输入 SSID。

■ 方式 : 选择 [AD HOC] 或 [INFRASTRUCTURE]。
AD HOC* : 在没有接入点的情况下直接连接投影机和电脑。
INFRASTRUCTURE* : 通过接入点连接。

■ 确认 : 设置通过要连接的网络使用的用户确认方法。
开放 : 使用 [AD HOC] 进行连接时或接入点确认方法为开放系统*时选择。
共享 : 使用 [AD HOC] 进行连接时或接入点确认方法为共享密钥*时选择。
WPA-PSK* : 接入点确认方法为 WPA-PSK 时选择。

■ 加密 : 选择用于投影机和网络之间通信的加密方法。
无 : 无加密传送时选择。仅当 [确认] 为 [开放] 或 [共享] 时可以选择。
WEP* : 加密为 WEP 时选择。
TKIP* : 加密为 TKIP 时选择。
当 [确认] 为 [WPA-PSK] 时可以选择。
AES* : 加密为 AES 时选择。
当 [确认] 为 [WPA-PSK] 时可以选择。

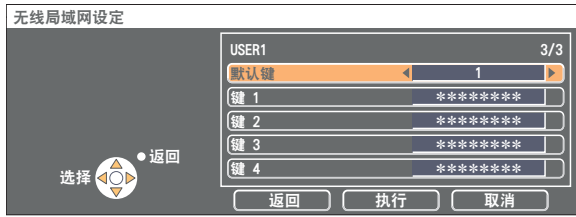
※ “词汇表”（参见 70 页）

注

如果您即使按照 “①投影机设置（参见 21 页）” 中的步骤设置之后，也无法通过接入点连接无线局域网，请联系接入点设备的制造商。

投影机的网络设置（续页）

请额外使用 [确认] 设置进行下列设置。



■ 当设置 [开放] 或 [共享] 为确认并且设置 [WEP*] 为加密方法时：

默认键：设定数字 1 - 4 为默认键。

键 1 - 4：设置它们与在 [默认键] 登记的 WEP 键一致。

64 位或 128 位 WEP 键可以被设置。对于 64 位键，请输入 5 个半角字母数字（或一个 16 进制的 10 位字符串）。

对于 128 位键，请输入 13 个半角字母数字（或一个 16 进制的 26 位数字串）。

■ 当设置 [WPA-PSK*] 为确认时：请设置键并选择 [执行]。

请输入 16 进制的 8 至 63 个字母数字或 64 位字符串。

※ “词汇表”（参见 70 页）

注

因为事先对所有网络号进行了 AES*加密处理，即使 [加密] 设置为 [无]，重要的视频 / 音频数据也会得到保护。

※ “词汇表”（参见 70 页）

[USER1] - [USER3] 的默认设置

投影机出厂前，已设定无线局域网中下列设置为 [USER1]（用户 1） - [USER3]（用户 3）。

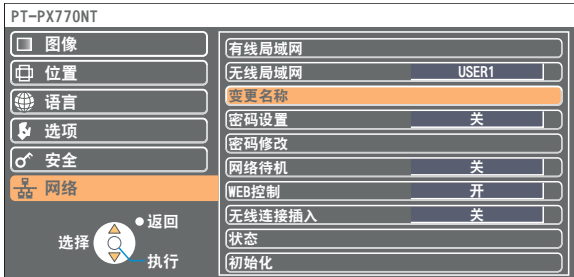
SSID	: Panasonic Projector
DHCP	: 关
IP 地址	: 192. 168. 11. 100
子网掩码	: 255. 255. 255. 0
网关	: 192. 168. 11. 1
方式	: AD HOC
确认	: 开放
加密	: 无

投影机的网络设置（续页）

更改投影机名称

你可以更改网络上的投影机名称。
这使得很容易识别 < 选择连接端 > 窗口中的投影机。

1 选择网络菜单中的 [变更名称]，按 [执行] 按键。



2 使用 [◀ ▶ ▲ ▼] 按键输入投影机名称。

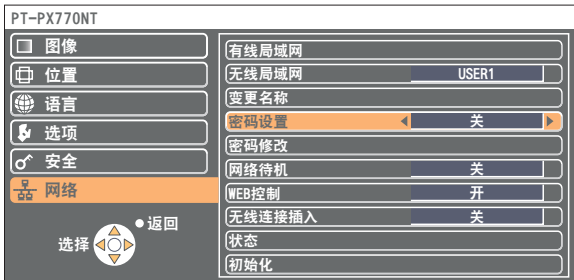
3 输入投影机名称后，选择 [执行] 并点击 [执行] 按键。
要取消更改，选择 [取消] 并按下 [执行] 按键。



密码设置

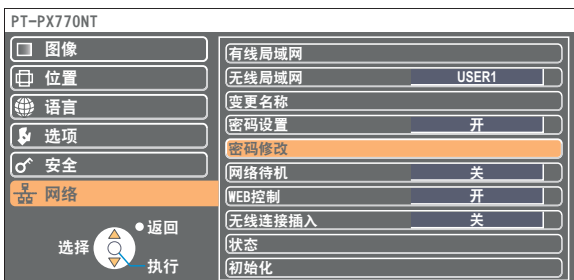
这个设置用来限制可以连接到投影机的用户。

1 在网络菜单中选择 [密码设置]。



2 使用 [◀ ▶] 按键选择 [开]。

3 在网络菜单中选择 [密码修改]，按 [执行] 按键。



投影机的网络设置（续页）

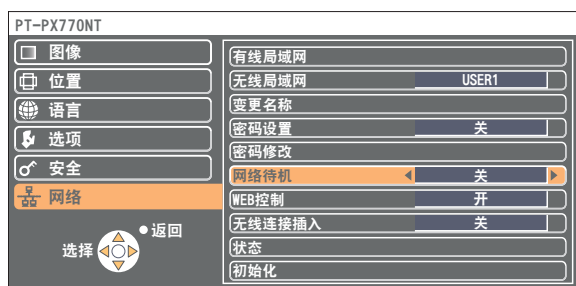
- 4 使用 [◀▶ ▲▼ 执行] 按键输入密码。
- 5 输入密码后，选择 [执行] 并点击 [执行] 按键。
要取消更改，选择 [取消] 并按下 [执行] 按键。



网络待机

可以保持投影机与电脑连接，即使在待机模式。

- 1 在网络菜单中选择 [网络待机]。

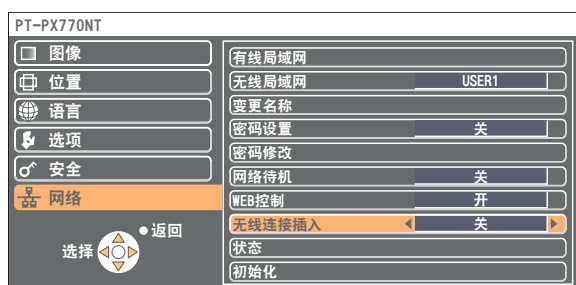


- 2 用 [◀▶] 按键选择 [开] 或 [关]。

无线连接插入

在直播模式或多重直播模式中，不同的电脑可以中断当前连接并以直播模式投影图像。

- 1 在网络菜单中选择 [无线连接插入]。

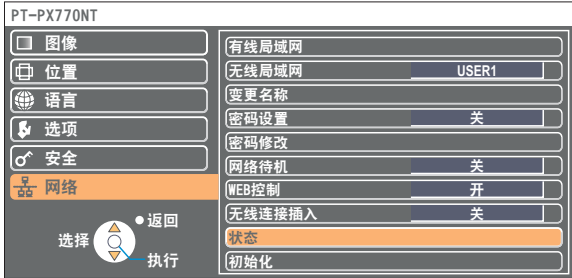


- 2 用 [◀▶] 按键选择 [开] 或 [关]。

投影机的网络设置 (续页)

确认设置

在网络菜单中选择 [状态], 按 [执行] 按键。
你的当前的设置出现。



下述状态将出现。

有线局域网

DHCP	“关” - “开”
IP 地址	(参见 52 页)
子网掩码	(参见 52 页)
网关	(参见 52 页)
MAC 地址	

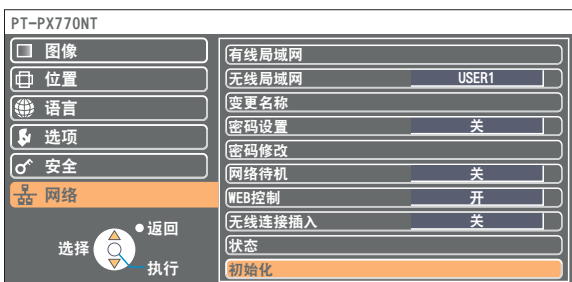
无线局域网

电波强度	(连接强度将出现。)
网络	“关”, “- - -”, “1” - “4”, “USER1”(用户 1) - “USER3”(用户 3)
方式	“AD-HOC” - “INFRASTRUCTURE”
信道	有关可用频道, 参见第 5 页。
SSID	(参见 54 页)
确认	“开放” - “共享” - “WPA-PSK”
默认键	“-” - “1” - “4”
加密	“无” - “WEP” - “TKIP” - “AES”
DHCP	“关” - “开”
IP 地址	(参见 55 页)
子网掩码	(参见 55 页)
网关	(参见 55 页)
MAC 地址	

返回至初始设置

你可以将更改过的设置返回至初始条件。

1 在网络菜单中选择 [初始化], 按 [执行] 按键。



注
如果 [安全] 菜单上的 [密码设置] 设置选择为 [开], 将会提示输入密码。

2 用 [<>] 按键选择 [执行] 并按下 [执行] 按键。



使用网络浏览器

通过电脑的网络浏览器控制投影机。它被称为“WEB 控制”。
(例子为使用 Microsoft Internet Explorer。)

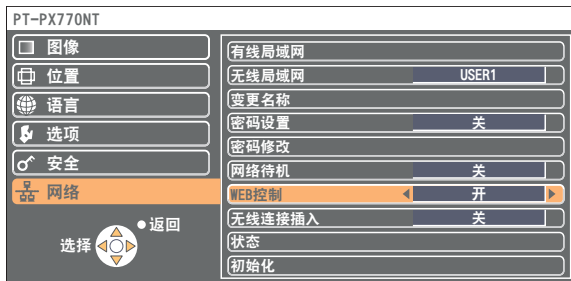
使用网络浏览器控制之前

连接投影机和电脑。(参见 14 页)

① 投影机设置

设置网络菜单的 [WEB 控制] 为 [开]。

- 1 在网络菜单中选择 [WEB 控制]。
- 2 用 [◀▶] 按键选择 [开] 或 [关]。
开：这将使网络浏览器上的控制有效。
关：这将使网络浏览器上的控制无效。



注

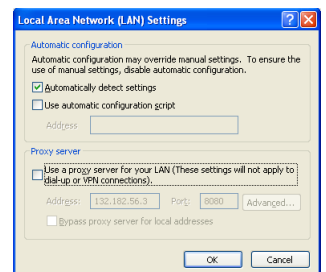
- 当使用网络浏览器更改了投影机的设置时，投影机将不会在连接清单上出现，直到投影机网络被切换至 [USER1] - [USER3]。
- 投影机网络已经切换至 [USER1] - [USER3] 之后，请手工解除所使用的网络浏览器的代理设置。

② 电脑设置

■ 代理服务器设置

解除所使用的网络浏览器的代理设置。

- 1 打开 <Internet 属性> 窗口。
点击 [开始] → [控制面板] → [网络和 Internet 连接] → [Internet 选项]。
- 2 打开 [连接] → [局域网设置]。
- 3 如果 [为 LAN 使用代理服务器] (Use a proxy server for your LAN) 被选中，请去除选中标识。
如果 [使用自动配置脚本] (Use automatic configuration script) 被选中，请去除选中标识。
- 4 点击 [确定]。



使用网络浏览器（续页）

■设 JavaScript 为有效

如果 JavaScript 已被设为无效，请将其设为有效。

1 打开 <Internet 属性> 窗口。

点击 [开始] → [控制面板] → [网络和 Internet 连接] → [Internet 选项]。

2 请选择 [安全]，将安全级别设为 [默认级别]，或者选择 [自定义级别]，并选中 [活动脚本] 下的 [启用] 复选框。

从网络浏览器进行访问

1 点击发射台上的 []。

或者启动网络浏览器，输入通过投影机设定的 IP 地址。

网络浏览器启动，登录窗口出现。



< 顶部窗口 >



2 输入用户名和密码。

3 点击 [OK]。

<Monitored information> (监控信息) 窗口出现。(下页)

注

- 默认的用户名和密码设置如下。
用户名: user1
密码: (没有设定密码。)
- 此页使用的密码用于访问网站控制窗口。(参见 66 页)
此密码与 56 页上设置的用于访问投影机的密码不同。
- 如果忘记密码，请使用投影机的网络菜单执行 [初始化] (参见 58 页)，并使用网络浏览器上的 <Change password> (密码更改) 窗口再次设置密码 (参见 66 页)。
- 根据网络浏览器，顶部窗口可能不出现。在这种情况下，再次启动网络浏览器，或按下例如 [Ctrl]+[R] 键来更新屏幕。
- 当网络浏览器被设置为拨号网络时，不能进行连接。取消拨号网络设置。
- 启动网络浏览器可能需要一些时间。

使用网络浏览器 (续页)

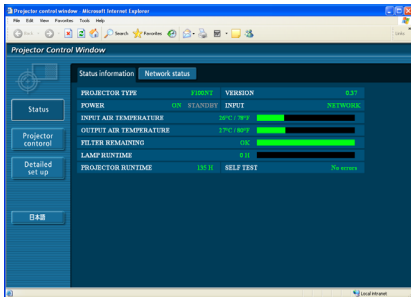
监视器信息窗口

此页指示投影机状态。

从其它网页访问此页时，点击窗口左侧的 [Status] (状态)。

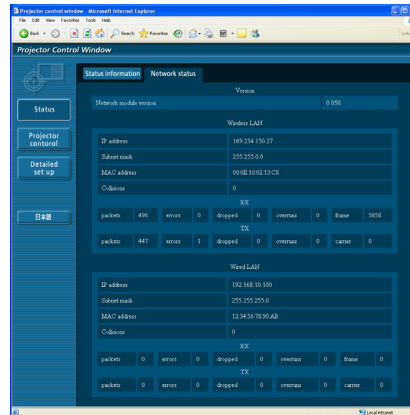
■ 监控信息

在此窗口点击 [Status information] (状态信息) 页。



■ 网络信息

在此窗口点击 [Network status] (网络状态) 页。



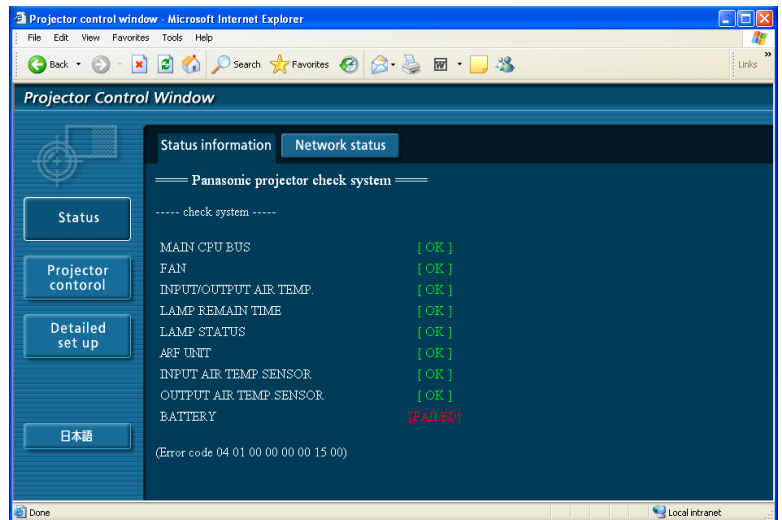
注

监视器信息定期进行刷新，但当前准确的信息可通过点击 [查看] → [刷新] 来查看。

如果在监控信息窗口出现 [SELF TEST Error (Detail)] (自检错误 (细节))，点击其来查看错误细节。

SELF TEST

Error (Detail)



■ 如果 [FAILED] (故障) 出现

项目	说明
MAIN CPU BUS (主中央处理器总线)	微控制器电路有问题。请联系您的销售商。
FAN (风扇)	风扇或风扇驱动电路有问题。请联系您的销售商。
INPUT/OUTPUT AIR TEMP. (输入 / 输出空气温度)	空气吸入口附近或灯泡周围区域温度过高。 下述情况可能导致问题。 · 周围的温度太高；投影机可能靠近热源。 · 排气口阻塞。
LAMP REMAIN TIME (灯泡剩余时间)	使用灯泡超过其额定的使用寿命，将其更换。
LAMP STATUS (灯泡状态)	灯泡无法亮起。 让光源的灯泡冷却，然后打开投影机。
ARF UNIT (ARF 单元)	没有安装 ARF 单元或剩余太少。 请参见本投影机的说明手册来了解详细情况。
INPUT AIR TEMP. SENSOR (输入空气温度传感器)	空气吸入口温度传感器有问题。请联系您的销售商。
OUTPUT AIR TEMP. SENSOR (输出空气温度传感器)	排出口温度传感器有问题。请联系您的销售商。
BATTERY (电池)	务必更换电池。请联系您的销售商。

使用网络浏览器（续页）

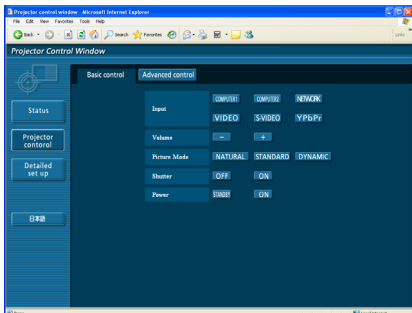
投影机控制窗口

你可以进行各种投影机设置。

从其它页访问此页时，点击窗口左侧的 [Projector control]（投影机控制）。

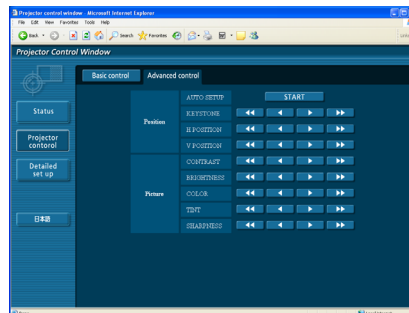
■基本控制窗口

在这个窗口按 [Basic control]（基本控制）页。



■高级控制窗口

在这个窗口按 [Advanced control]（高级控制）页。



注

打开电源后，可能不能立即与投影机连接。在这种情况下，请稍等片刻，然后再次进行连接。

使用网络浏览器（续页）

详细设置窗口

在没有管理员权限下连接或通过接入点（主干结构模式）连接时，可在投影机上进行详细的网络设置。

■局域网设置

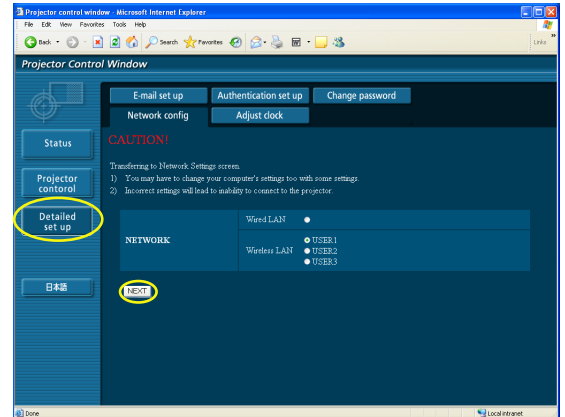
1 在菜单内点击 [Detailed set up]（详细设置）。

2 选择要改变的项目并点击 [NEXT]（下一个）。

设置窗口出现，显示当前设置。

- 要改变局域网设置时，点击 [CHANGE]（更改）。
- 要返回前一个窗口时，点击 [BACK]（后退）。

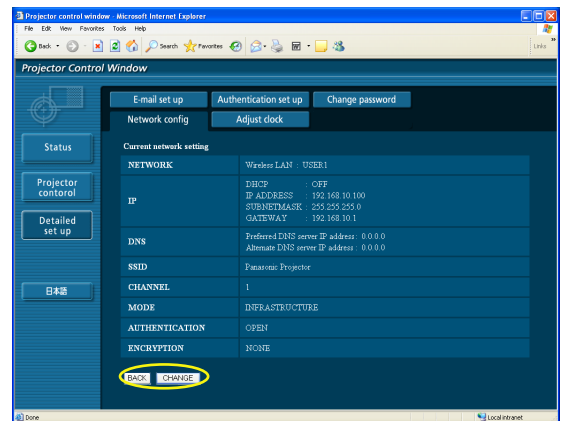
本页的设置与从投影机的网络菜单设置 [USER1]（用户1） - [USER3]（用户3）一样。（参见53页）



3 完成详细的设置并点击 [NEXT]（下一个）。

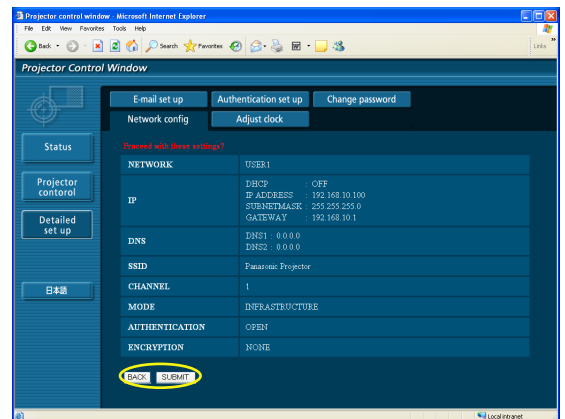
当点击 [NEXT]（下一个）时，出现下一页，可以根据想要的完成详细的设置。

所有需要的项目都输入后，一个确认窗口出现。



4 点击 [SUBMIT]（提交）。

将会登记设置。



■使以上设置生效

在投影机的网络菜单中选择 [无线局域网]，并用 [◀▶] 按钮选择该页的网络设置。

注

由于事先为所有网络号进行 AES*加密处理，因此重要的影像 / 声音数据得以保护，即使将 [加密] 置为 [无]。
※“词汇表”（参见70页）

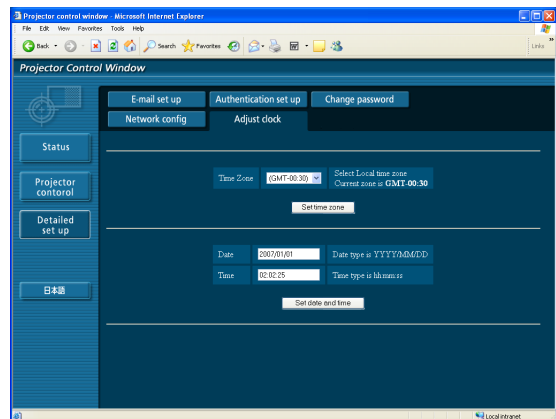
使用网络浏览器（续页）

■时间设置

在菜单内点击 [Detailed set up] (详细设置) → [Adjust clock] (调整时钟)。

Time zone (时区): 选择时区并点击 [Set time zone] (设置时区)。

Time (时间): 在“Date” (日期) 和“Time” (时间) 内输入当前的日期和时间, 然后点击 [Set date and time] (设置日期和时间)。



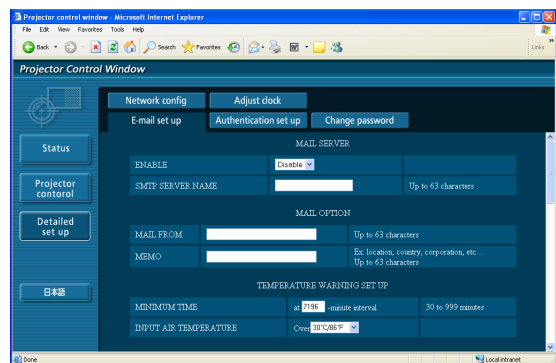
■电子邮件设置

可以指定两个电子邮件收信人。

在菜单内点击 [Detailed set up] (详细设置) → [E-mail set up] (电子邮件设置)。

- [MAIL SERVER] (邮件服务器)
 - ENABLE (允许): 允许或不允许电子邮件传送。
 - SMTP SERVER NAME (SMTP 服务器名称): 输入 SMTP 服务器名称。
- [MAIL OPTION] (邮件选项)
 - MAIL FROM (邮件来自): 输入寄信人的电子邮件地址。
 - MEMO (备忘录): 输入寄信人的描述。
- [TEMPERATURE WARNING SET UP] (温度警告设置)
 - MINIMUM TIME (最少时间): 输入发送电子邮件的间隔。
 - INPUT AIR TEMPERATURE (输入空气温度): 选择吸入口传感器发出警告信息的温度。
- [E-MAIL ADDRESS] (电子邮件地址)
 - E-MAIL ADDRESS (电子邮件地址): 输入收信人的电子邮件地址。
 - MAIL CONTENTS (邮件内容): 按照要求更改信息类型。给移动电话发送信息时, 选择“SIMPLE” (简易)。
- ERROR (错误): 出现错误时选择 ON (开) 来发送电子邮件。
- LAMP RUNTIME (灯泡运转时间): 到达“at REMAIN” (保持) 时选择 ON (开) 来发送电子邮件。
- INPUT AIR TEMPERATURE (输入空气温度): 当超过 [TEMPERATURE WARNING SET UP] (温度警告设置) 设定的温度时, 选择 ON (开) 来发送电子邮件。
- PERIODIC REPORT (定期报告): 在选定的日期和时间发送出投影机状态的信息。

当点击 [SUBMIT] (提交) 时, 应用本设置。



使用网络浏览器 (续页)

※电子邮件发送出的例子

■如果 [MAIL CONTENTS] (邮件内容) 下选择 [NORMAL] (普通)

①如果完成电子邮件设置

```
=== Panasonic projector report(CONFIGURE) ===
Projector Type      : PX770NT

----- E-mail setup data -----
TEMPERATURE WARNING SETUP
MINIMUM TIME      at [ 30 ] minutes interval
INPUT AIR TEMPERATURE Over [ 32C / 89F ]

ERROR             [ ON ]
LAMP RUNTIME      [ ON ] at REMAIN [1000] H
LAMP RUNTIME      [ ON ] at REMAIN [ 399] H
INPUT AIR TEMPERATURE [ ON ]

PERIODIC REPORT
Sunday [ ON ] Monday [ ON ] Tuesday [ ON ] Wednesday [ ON ]
Thursday [ ON ] Friday [ ON ] Saturday [ ON ]

00:00 [ ON ] 01:00 [ ON ] 02:00 [ ON ] 03:00 [ ON ]
04:00 [ ON ] 05:00 [ ON ] 06:00 [ ON ] 07:00 [ ON ]
08:00 [ ON ] 09:00 [ ON ] 10:00 [ ON ] 11:00 [ ON ]
12:00 [ ON ] 13:00 [ ON ] 14:00 [ ON ] 15:00 [ ON ]
16:00 [ ON ] 17:00 [ ON ] 18:00 [ ON ] 19:00 [ ON ]
20:00 [ ON ] 21:00 [ ON ] 22:00 [ ON ] 23:00 [ ON ]

----- check system -----
MAIN CPU BUS [ OK ]
FAN [ OK ]
INPUT/OUTPUT AIR TEMPERATURE [ OK ]
LAMP REMAIN TIME [ OK ]
LAMP STATUS [ OK ]
ARF UNIT [ OK ]
INPUT AIR TEMP.SENSOR [ OK ]
OUTPUT AIR TEMP.SENSOR [ OK ]
BATTERY [ OK ]
(Error code 00 00 00 00 00 00 00 00)

Input air temperature : 27 degC / 80 degF
Output air temperature : 31 degC / 87 degF
SET RUNTIME 1054 H
LAMP ON 551 times
LAMP HIGH 2000 H
LAMP REMAIN 1000 H

----- Current status -----
MAIN VERSION 1.03
NETWORK VERSION 1.03A

----- Wired Network configuration -----
DHCP Client OFF
IP address 10.69.104.100
MAC address 00:12:34:56:78:9A

----- Wireless Network configuration -----
DHCP Client OFF
IP address 198.245.80.77
MAC address 00:0E:10:03:06:19

Thu Mar 26 16:31:26 2020

----- Memo -----
```

②如果出现错误

```
=== Panasonic projector report(ERROR) ===
Projector Type      : PX770NT

----- check system -----
MAIN CPU BUS [ OK ]
FAN [ FAILED ]
FAN(EXHAUST) [ FAILED ]
INPUT/OUTPUT AIR TEMPERATURE [ OK ]
LAMP REMAIN TIME [ OK ]
LAMP STATUS [ OK ]
ARF UNIT [ OK ]
INPUT AIR TEMP.SENSOR [ OK ]
OUTPUT AIR TEMP.SENSOR [ OK ]
BATTERY [ OK ]
(Error code 40 00 00 00 00 01 00)

Input air temperature : 27 degC / 80 degF
Output air temperature : 33 degC / 91 degF
SET RUNTIME 1055 H
LAMP ON 553 times
LAMP HIGH 2000 H
LAMP REMAIN 1000 H

----- Current status -----
MAIN VERSION 1.03
NETWORK VERSION 1.03A

----- Wired Network configuration -----
DHCP Client OFF
IP address 10.69.104.100
MAC address 00:12:34:56:78:9A

----- Wireless Network configuration -----
DHCP Client OFF
IP address 198.245.80.77
MAC address 00:0E:10:03:06:19

Thu Mar 26 17:23:07 2020

----- Memo -----
```

■如果 [MAIL CONTENTS] (邮件内容) 下选择 [SIMPLE] (简易)

①如果完成电子邮件设置

```
Projector Type:
[PX770NT]

--- E-mail setup data
-TEMP. WARNING SETUP
MINIMUM TIME :
at [ 30 ] minutes interval
INPUT AIR TEMP. :
Over [ 32C / 89F ]
-
ERROR [ ON ]
LAMP REMAIN [1000H]
LAMP REMAIN [ 399H]
INPUT TEMP. [ ON ]
-PERIODIC REPORT
Sun[ON ] Mon[ON ]
Tue[ON ] Wed[ON ]
Thu[ON ] Fri[ON ]
Sat[ON ]
00:00 [ON ] 01:00 [ON ]
02:00 [ON ] 03:00 [ON ]
04:00 [ON ] 05:00 [ON ]
06:00 [ON ] 07:00 [ON ]
08:00 [ON ] 09:00 [ON ]
10:00 [ON ] 11:00 [ON ]
12:00 [ON ] 13:00 [ON ]
14:00 [ON ] 15:00 [ON ]
16:00 [ON ] 17:00 [ON ]
18:00 [ON ] 19:00 [ON ]
20:00 [ON ] 21:00 [ON ]
22:00 [ON ] 23:00 [ON ]

--- check system
FAN [ OK ]
LAMP [ OK ]
TEMP. [ OK ]
FILTER [ OK ]
OTHER [ OK ]
Error code :
00 00 00 00
00 00 00 00
--- Temperature
Input air:
27 C / 80 F
Output air:
30 C / 86 F

--- Lamp remain
LAMP 1000 H

----- Memo -----
```

②如果出现错误

```
Projector Type:
[PX770NT]

--- check system
FAN [ FAILED ]
LAMP [ OK ]
TEMP. [ OK ]
FILTER [ OK ]
OTHER [ OK ]
Error code :
40 00 00 00
00 00 01 00
--- Temperature
Input air:
27 C / 80 F
Output air:
26 C / 78 F

--- Lamp remain
LAMP 399 H

----- Memo -----
```

使用网络浏览器（续页）

■授权服务器设置

在菜单内点击 [Detailed set up]（详细设置）→ [Authentication set up]（授权设置）。

Auth（授权）：按照要求改变授权方式。

SMTP Auth（SMTP 授权）：对于 SMTP 授权，按照要求改变授权方法。

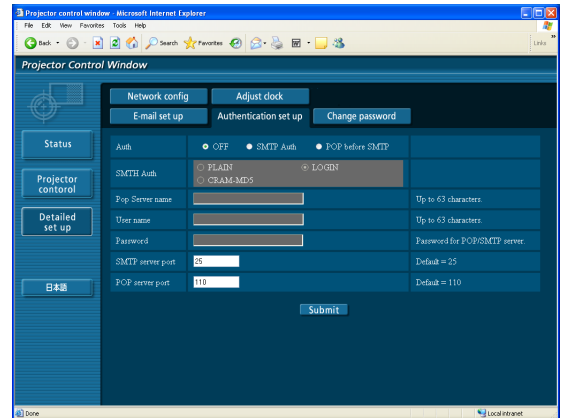
Pop Server name（POP 服务器名称）：
输入 POP 服务器名称。

User name（用户名称）：输入 SMTP 或 POP 服务器用户名称。

Password（密码）：输入 SMTP 或 POP 服务器密码。

SMTP server port（SMTP 服务器端口）：
输入 SMTP 服务器端口号。

POP server port（POP 服务器端口）：
输入 POP 服务器端口号。

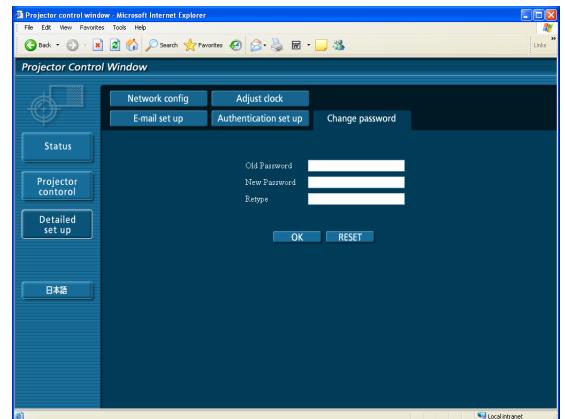


■密码设置

在菜单内点击 [Detailed set up]（详细设置）→ [Change password]（更改密码）。

设置访问 [Projector control window]（投影机控制窗口）的密码。
输入以前的和新的密码。

在 [Retype]（重新打入）内输入新密码，点击 [OK]。



注

可输入一个最多 16 位字母（大写 / 小写）和符号的密码。

使用 PJLink™ 协议

投影机的网络功能符合 PJLink™ 1 级标准，因此使用 PJLink™ 协议的电脑可进行下述操作。

- 设置投影机
- 查询投影机状态

适用的指令

以下指令用于控制有 PJLink™ 协议的投影机。

指令	控制详情	注释
POWR	电源控制	参数 0 = 待机 1 = 开
POWR ?	电源状态查询	参数 0 = 待机 1 = 开 2 = 降温 3 = 升温
INPT	输入切换	参数 11 = 电脑 1 12 = 电脑 2 21 = 视频 22 = S- 视频 23 = 分量 51 = 网络
INPT ?	输入切换查询	
AVMT	快门控制	参数 30 = 快门模式关闭 (取消视频消音)
AVMT ?	快门状况查询	31 = 快门模式打开 (视频消音)
ERST?	错误状态查询	参数 第一字节: 指示风扇错误; 一个 0 至 2 的数字 第二字节: 标明灯泡的错误; 一个 0 至 2 的数字 第三字节: 指示温度错误; 一个 0 至 2 的数字 第四字节: 固定在 0 第五字节: 指示过滤器错误; 一个 0 至 2 的数字 第六字节: 指示其它错误; 一个 0 至 2 的数字 0 至 2 的数字指示如下 0 = 没有检测出错误 1 = 警告 2 = 错误
LAMP ?	灯泡状态查询	参数 第一个数字 (1 - 5 位): 使用灯泡的累计小时数 第二个数字: 0 = 灯泡关; 1 = 灯泡亮
INST ?	输入切换清单查询	下述数值以该参数返回 “11 12 21 22 23 51”
NAME ?	投影机名称查询	返回 “HOSTNAME※” (主机名), “NETWORK” (网络) 内设置的名称 ※ “HOSTNAME” (主机名) 是投影机本身设置的投影机名称。
INF1 ?	制造商名称查询	返回 “Panasonic”
INF2 ?	型号名称查询	返回 “PX770NT”
INFO ?	其它信息的查询	返回版本号或类似识别号
CLSS ?	级别信息查询	返回 “1”

■PJLink™ 安全授权

PJLink™ 所用的密码与网络浏览器控制所用的密码相同。

未经授权使用这些指令时，不指定网络浏览器控制密码。

PJLink™ 是在日本，美国和其它国家和地区的待批商标。关于 PJLink™ 规格的详情，请参考日本商业机械与信息系统产业协会的网站。

网址是 <http://pjlink.jbmia.or.jp/english/>

软件卸载

Wireless Manager ME 4.5

从桌面，选择 [开始] → [所有程序] → [Panasonic Wireless Display] → [Uninstall Wireless Manager mobile edition 4.5] (卸载 Wireless Manager mobile edition 4.5)。

遵循屏幕上出现的指示卸载软件。

词汇表

分类	项目	说明	页
连接的 通用设置	局域网	是指一个具有相对狭小范围例如公司内部的网络。	9
	接入点	这些是无线局域网上的电脑之间的电磁信号的中继站。当电脑连接到一接入点时，它可以通过连接到该接入点的网络进行通信。	21
	MAC 地址	每个网卡都有固定 ID 编号。 全世界每个网卡都分配各自独有的 ID 编号。这些 ID 用于在各卡之间交换数据。这些 ID 是由 IEEE 管理并分配给各生产商的独有编号和由生产商分配给各卡的独有编号组合而成。	21
	TCP/IP	传送控制协议 / 因特网协议 (Transmission Control Protocol/Internet Protocol) 的缩写。这是标准的因特网协议。此协议是电脑之间管辖数据通信的一套规则和约定。	23
	IP 地址	因特网协议 (IP) 是用于分配数据的协议，而对应于数据分配目的地的地址被称为 IP 地址。相同的 IP 地址在同一局域网内不可以使用。	22/ 24/ 29/ 52/ 53
	DHCP	动态主配置协议 (Dynamic Host Configuration Protocol) 的缩写。此功能自动分配 IP 地址给所连接的设备。 如果带有 DHCP 服务器功能的设备在局域网内部存在，它自动分配 IP 地址给所连接的设备。	22/ 24/ 52/ 53
	子网掩码	这将限制分配给电脑的 IP 地址的范围，以便 TCP/IP 连接时将网络分割成很多部分。此时用于分割网络的值被称为子网掩码。	22/ 24/ 52/ 53
	网关	这是一个用于连接不同网络的中继点。 这是指将使用不同协议的网络与网络进行连接时使用的硬件和软件等。它调整协议以及网络之间的其它差异以允许与其它网络连接。	52/ 53

词汇表 (续页)

分类	项目	说明	页
连接的高级设置	AD_HOC	这是电脑之间互相直接通信而不是通过接入点的模式。	22/ 24/ 54
	INFRASTRUCTURE (主干结构模式)	这是通过接入点进行通信的模式。	21/ 54
	SSID	服务设置 ID (Service Set ID) 的缩写。SSID 识别代码必须被设置以区分出包括在使用接入点的无线局域网中的设备和不包括在同一局域网中的设备。 这可能以某些制造商制造的无线局域网卡的“ESSID”或“网络名”出现。	22/ 24/ 54
	开放系统 / 开放	这是一个采用公共密钥加密系统的无线信号的确认。	22/ 24/ 54
	共享密钥 / 共享	这是一个用于无线信号的密钥加密系统，在此系统中使用在 WEP 中预设的某个密钥进行确认。 或者，同一密钥被使用于加密与解密，称为“共享密钥加密系统”和“通用密钥加密系统”。	22/ 24/ 54
	WPA-PSK	这是无线局域网中使用的涵盖加密方法的一个标准。它比 WEP 更安全，提供了诸如用户确认功能等功能，还有定期自动更改加密密钥的 TKIP (加密协议)。 并且该授权不需要任何授权服务器。	54/ 55
	WEP	有线同等隐私 (Wired Equivalent Privacy) 的缩写。这是一种加密通信数据的方法。加密密钥的创建和通知仅针对通信用户，所以通信数据不会被第三者解密。	18/ 22/ 24/ 54/ 55
	TKIP	临时密钥完整性协议 (Temporal Key Integrity Protocol) 的缩写。 此加密协议提供比 WEP 更高的安全性，因为它可定期更改加密密钥。	54
AES	这是美国政府的下一代标准加密方法，是由国际标准与技术协会 (NIST) 执行的选择工作。	18/ 54/ 55/ 63	

经常被问的问题

要求修理前，请再次检查以下几点。

我的投影机和我的电脑之间不能进行无线连接。

• Wireless Manager ME 4.5 是否正在运行？

Wireless Manager ME 4.5 必须在电脑中启动，以使至投影机的图像无线传输有效。

< 当检测出无线局域网卡的设置错误时 >

① 无线局域网卡是否有效？

即使你的电脑有内置无线局域网，无线局域网可能仍然关闭。如果是这样的话，将其打开并重新启动 Wireless Manager ME 4.5。阅读你的电脑的用户手册，学习如何开 / 关无线局域网的电源。

② 无线局域网卡在网络上是否被正确识别？

有时，卡不被电脑正确识别。查看视窗 [设备管理器] 以确认你的卡已被识别。如果网络适配器在 [设备管理器] 中被指示为 [?] 的话，无线局域网卡安装没有完成。阅读你的卡的用户手册，重新安装卡的驱动程序。

■ 为显示 [设备管理器]

点击 [开始] → [控制面板] → [性能和维护] → [系统]。

这将引出 [系统属性] 对话框。点击 [硬件] 页中的 [设备管理器]。

③ 如果更新了驱动程序，某些无线局域网卡可能启用轻松无线设置连接。

(有关更新，请咨询你的驱动程序的制造商。)

经常被问的问题（续页）

我的投影机和我的电脑之间不能进行无线连接。（续页）

< 当检测出网络桥设置时 >

网络桥是否设为无效了？

某些使用 Windows XP 的电脑可能将网络桥（Windows XP 的一种内置功能）设为有效，这将妨碍无线连接。为了进行无线连接，必须更改网络桥中的设置。如果你不曾想过使用网络桥并看起来需要它，请将其从系统删除。

■ 确认你的系统是否有网络桥

选择 [开始] 菜单上的 [连接到]，点击 [显示所有连接]。确认 <网络连接> 窗口中是否显示 [网络桥]。

■ 如何更改网络桥中的设置

1. 选择 [开始] 菜单上的 [连接到]，点击 [显示所有连接]。
2. 右键点击 [网络桥]，点击 [属性]。
3. 从 [网络桥属性] 对话框中的 [Wireless Network Connection]（无线网络连接）框去除选中标记（如果框未被选中，请进行到第 4 步）。
4. 点击 [网络桥属性] 对话框中的 [Internet 协议 (TCP/IP)] 中的 [属性]。
5. 点击 [Internet 协议 (TCP/IP) 属性] 对话框中的 [备用配置] 页。
6. 检查 [用户配置] 框并设置 [IP 地址] 和 [子网掩码] 如下：
IP 地址 : 10. 10. 11. 101
子网掩码 : 255. 255. 0. 0
(如果上述 IP 地址已经在局域网环境中被使用，请在 A 级中将其更改为适当的地址。改变任何设置之前，请向系统管理员确认。)
7. 点击 [确定] → [关闭]。
8. 关闭 [网络连接] 对话框。

■ 如何删除网络桥

1. 选择 [开始] 菜单上的 [连接到]，并点击 [显示所有连接]。
2. 右键点击 [网络桥]，并点击 [删除]。

经常被问的问题（续页）

我的投影机和我的电脑之间不能进行无线连接。（续页）

< 当检测出 Windows 防火墙时 >

① 防火墙是否在 Windows XP 中设置为无效？

为了连接到无线网络，Windows XP 中的防火墙必须被设为无效。

■ 如何将 Windows XP 中的防火墙设为无效

1. 点击 [开始] → [控制面板] → [网络和 Internet 连接] → [网络连接]。
2. 右键点击 [Wireless Network Connections]（无线网络连接）并点击下拉菜单中的 [属性]。
3. 点击 [高级] 页并将 [Windows 防火墙] 单选框设为关。

② Wireless Manager ME 4.5 在 Windows XP SP 2 下的 [例外]（[控制面板] → [安全中心] → [Windows 防火墙]）中登记了吗？

在防火墙应用程序清单的例外中登记 Wireless Manager ME 4.5。

■ 如何登记

1. 点击 [开始] → [控制面板]。
2. < 控制面板 > 窗口打开时点击 [安全中心] → [Windows 防火墙]。
3. 点击 [例外] 页，然后在 < Windows 防火墙 > 窗口打开时点击 [添加程序]。
4. < 添加程序 > 窗口打开时点击 [程序] 下的 [Wireless Manager mobile edition 4.5 (WMstart.exe)] 以允许与外部设备的连接。
如果 [Wireless Manager mobile edition 4.5 (WMstart.exe)] 未出现在程序清单上，点击 [浏览]，并选择 [WMstart.exe]。
5. 点击窗口左下的 [更改范围] 按键。
在 < 更改范围 > 窗口打开时，选择如下所述的想要的网络。
6. 选择 [任意一台计算机（包括 Internet 上的计算机）]。
7. 选择范围，并点击 [完成]。
8. 点击 < 添加程序 > 窗口中的 [确定]。
9. 点击 < Windows 防火墙 > 窗口中的 [确定]。
这样，Wireless Manager ME 4.5 防火墙将被删除。

经常被问的问题（续页）

我的投影机和我的电脑之间不能进行无线连接。（续页）

< 当检测出另一个防火墙时 >

是否安装含有防火墙的任何实用程序？

如果安装了任何含防火墙的程序，安装可能在 [Projector search in progress]（投影机进程搜索）显示中死机（一些防火墙功能甚至在没有启动时）。

如果发生这样的情况，防火墙设置必须被更改以允许连接到无线网络。针对所有含防火墙的程序，阅读用户手册以实现这些设置。

< 当用户没有管理员权限时 >

· 如果在电脑上作为 [GUEST]（客人）或没有管理员权限的限制用户登陆时，不能执行轻松无线设置（网络号 [1] - [4]）。如果在没有管理员权限的情况下必须执行轻松无线设置，请指定 [U] 为网络号。

当用 [U] 作为网络号连接时，网络设置说明请见 53 - 55 页。

· 当“Wireless Networks”（无线网络）页没有显示时，用“当未以管理员权限登录时”的连接方法完成以下设置。

1. 点击 [开始] → [控制面板] → [管理工具] → [服务]。

< 服务 > 窗口出现。

2. 从清单中找到 [Wireless Zero Configuration]。

3. 如果状态是空白，右键点击并选择 [属性]。

4. 在 [服务状态] 内点击 [启动]。

5. 点击 [确认]。

状态现在显示为 [已启动]。

6. 关闭窗口。

< 网络设置错误 >

使用网络号 [U] 连接时，确保投影机的网络菜单设定正确。（参见 53 页）

经常被问的问题（续页）

与无线局域网或有线局域网连接丢失。

- 如果直播模式取消或连接丢失，请使用启动程序进行重连。
如果仍无法与局域网建立连接，请关闭投影机电源，等待冷却风扇停止工作（投影机上的电源灯泡从橙色变为红色），重新开启投影机电源，然后再次使用启动程序进行连接。（参见 14 或 27 页）

在多重直播模式下连接被丢失。

- 如果一个有英特尔移动迅驰技术（无线局域网）的某一版本的电脑被连接到该装置，多重直播模式可能被解除。
如果是这种情况，从 Wireless Manager ME 4.5 的发射台重新建立连接。（参见 32 页）

连接不能用 IEEE802.11 g 来建立。

- 在支持 IEEE802.11b 和 802.11g 的无线局域网适配器的环境里，通过 802.11b 可以建立连接。
- 在某些操作环境下，通过 802.11b 可以建立连接，取决于位置、电波信号条件、距离、或其它因素。
- 某些无线局域网适配器仅支持通过 IEEE802.11b 的 ad hoc 连接。

传送速率很慢。

- 在某些操作环境下传送速率可能更慢（取决于位置、电波信号条件或距离等那样的因素）。
- 避免将金属物体或其它导体放在个人电脑的无线局域网天线附近，否则传送速率可能变慢。
- 当设置 WEP 转换图像数据时，传送需要一些时间。


图像显示很慢或动画显示不顺利。

- 电脑中央处理器速度慢吗？（参见 11 页）
直播模式主要取决于电脑中央处理器性能。
- 如果附近有任何无线通信，可能会出现相反的效果。
- 当在 <选项> 窗口中 [画质的设置] 被设为 [高画质（影响性能）] 时（参见 48 页），可能会用更长时间显示图像。
- Windows Media Player 应被激活。
- 你在启动 Wireless Manager ME 4.5 前你启动 Microsoft PowerPoint 或 Windows Media Player 了吗？
如果那样的话，仅在启动 Wireless Manager ME 4.5 后再启动程序。
- 如果用户没有管理员权限，速度可能显著下降。
- 当任何其它程序同时运行时，速度可能变慢。

DVD 或 MPEG2 的内容无法在电脑上播放。

- 运行 Wireless Manager ME 4.5 时，有以下限制。
- 不能播放 DVD 和 MPEG2。
 - 使用 3D 软件时，性能可能变差。某些项目可能无法正常显示，而且某些操作可能无法正常进行。
- 要纠正这些问题，请退出 Wireless Manager ME 4.5，使用 RGB 连接线连接电脑至投影机。

经常被问的问题（续页）

在电脑操作和投影图像中的结果之间有一个延时。
<ul style="list-style-type: none">· Wireless Manager ME 4.5 扫描屏幕、压缩数据并将其传送到投影机。在投影机，接收的数据被解压缩然后被投影。由于处理时间和无线环境中的因素，这个系统发生一些延时。不同的电脑可能也会产生不同的延时。
在直播模式下我从投影机听不见电脑的声音。
<ul style="list-style-type: none">· 对从 Wireless Manager ME 4.5 的 <选项> 窗口选择的 [设置发送] 页下的 [直播模式的设置] 中的 [直播模式时与影像一起输出声音]，检查它是否被勾上选中标识。（参见 48 页）· 在启动直播模式前你启动播放器（Windows Media Player、Real Player、Quick Time 等）了吗？如果那样的话，仅在启动直播模式后再启动程序。
不知道在多源直播模式或多源多重直播模式下电脑被连接到哪一台投影机。
<ul style="list-style-type: none">· 当鼠标在发射台的 [] 上时，连接投影机的名称、ID 及其状态都显示在弹出窗口中。
改变显示方式。
<ul style="list-style-type: none">· 按遥控器上的 [无线多画面显示] 按键来更改显示方式。
Wireless Manager ME 4.5 的颜色显示有点怪并且字符显示不清楚。
<ul style="list-style-type: none">· 点击 [开始] → [控制面板] → [外观和主题] → [显示]。 然后，打开 <显示 属性> 窗口的 [设置] 页，将 [颜色质量] 设置为 [中 (16 位)] 或更高。
屏幕保护程序在直播模式下显示不正常。
<ul style="list-style-type: none">· 一些屏幕保护程序在直播模式下显示可能不正常。从 Wireless Manager ME 4.5 的 <选项> 窗口选择 [直播模式的设置] 中的 [使屏幕保护无效] 框。（参见 48 页）
使用因特网同时进行无线局域网连接
<ul style="list-style-type: none">· 如果你有允许连接因特网的无线局域网环境，把投影机放到网上将允许你同时使用因特网和无线连接。（参见 21 页）· 如果你有有线的因特网连接（以太网），此投影机允许无线使用同步有线连接到因特网。
WEB 控制窗口不出现。
<ul style="list-style-type: none">< 当轻松无线设置连接被使用时 ><ul style="list-style-type: none">· 当 Internet Explorer 以外的网页浏览器被使用时，网页浏览器的代理设置必须被手工解除。< 当 [USER] 连接被使用时 ><ul style="list-style-type: none">· 手工解除使用的网页浏览器的代理设置。

经常被问的问题（续页）

在 Windows Vista 下使用 Windows 媒体播放器 11 时，直播模式中音频未被连接。

- 使用 Windows 媒体播放器 11 时，所传送的内容可能会有声音丢失。如果发生这种情况，请尽可能关闭其他运行的程序。如果还是有声音丢失，请试试其他播放器应用程序。

Windows Vista 下使用 Wireless Manager ME 4.5 时，投影发射台。

- 在 Windows Vista 下安装和使用软件时有此限制。

“Aero” 设定取消。

- 运行 Wireless Manager ME 4.5 时，“Aero” 设定取消。

商标

- Microsoft 及其标志以及 Windows、Windows Vista™、Windows Media 和 PowerPoint 是 Microsoft Corporation 在美国和/或其它国家的注册商标或商标。
- Intel(英特尔)、Pentium(奔腾)和 Centrino(迅驰)是在美国和其它国家的英特尔公司或其子公司的注册商标或商标。
- 此手册中标明的其它公司名称、产品名称或其它名称是各个公司的商标或注册商标。注意 © 和 TM 标志在此手册文本中不被标明。

注:

- 严厉禁止对此软件产品和手册的部分或全部进行没有授权的使用或复制。
- 松下将不为使用此软件产品和手册的任何结果承担责任。
- 松下保留在没有通知的情况下对此软件产品规格和手册内容进行修改的权力。

中国华录 · 松下电子信息有限公司

中国 · 大连市高新技术园区七贤岭华路 1 号

邮编：116023

© 2007 Matsushita Electric Industrial Co., Ltd. All Rights Reserved.

TQBH0182-3 (C)
M0707-0