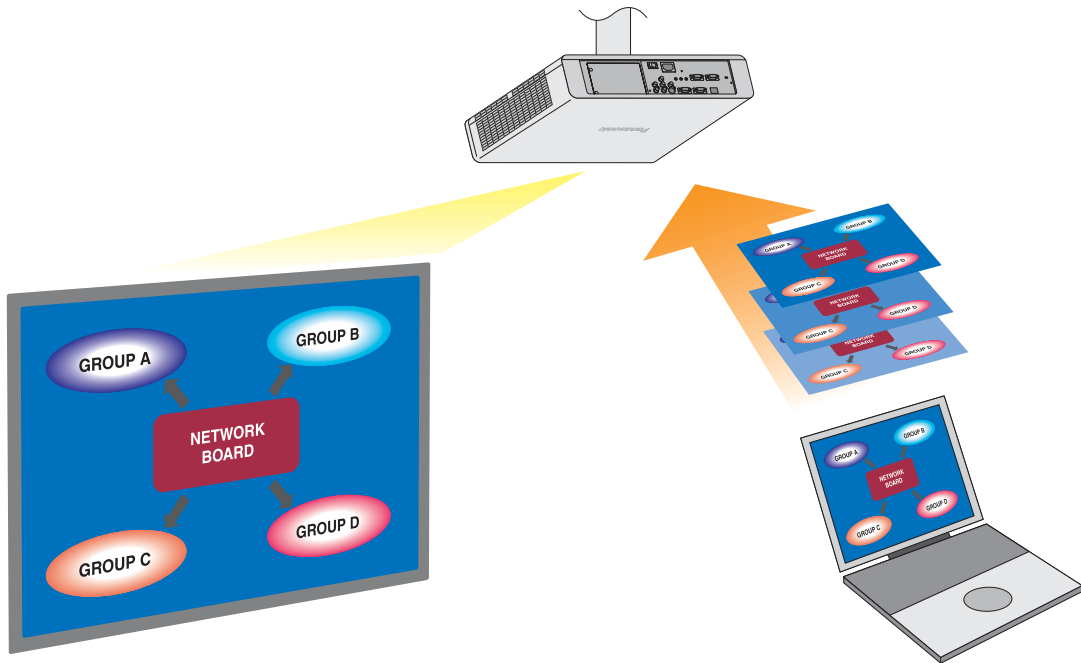


Windows

Panasonic®

# 네트워크 기능편

(PT-F100NTEA/PT-FW100NTEA)



※ 예제로 사용된 프로젝터는 PT-FW100NTEA 입니다 .

# 목차

소프트웨어 라이선스 계약..... 3	Wireless Manager mobile edition 4.5 로 수행 가능한 작업 ... 6
무선 연결 사용 시 참고 사항..... 4	컴퓨터 확인 ..... 9
소프트웨어 설치 ..... 11	제공된 CD-ROM 의 내용 ..... 12
시스템 요구 사항..... 11	Wireless Manager ME 4.5..... 12
설치하지 않고 설정 ..... 13	
무선 LAN 으로 연결 ..... 14	액세스 포인트를 통한 연결 ..... 21
간편한 무선 연결..... 14	사용자가 관리자 권한을 가지고 있지 않을 때..... 22
간단 설치 ..... 14	Windows Vista 사용 시..... 24
상세 설정 ..... 16	사용자에게 컴퓨터 관리자 권한이 있는 경우..... 24
연결 오류 메시지 ..... 19	관리자 권한 없이 로그인하는 경우..... 24
유선 LAN 으로 연결 ..... 27	
연결 방법 선택..... 28	
기타 연결 작업..... 29	연결 추가 및 삭제 ..... 29
연결에 패스워드 입력이 필요한 경우의 조작..... 29	프로젝터의 ID 로 검색 ..... 30
	연결 취소 ..... 31
다양한 방법의 프로젝션..... 32	4 화면 멀티 스타일 ..... 36
런처 설명 ..... 32	4 화면 인덱스 스타일 ..... 37
라이브 모드 ..... 34	16 화면 인덱스 스타일 ..... 39
멀티 라이브 모드..... 35	멀티 소스 라이브 모드 ..... 40
다른 스타일로 전환..... 35	멀티 소스 멀티 라이브 모드 ..... 42
유용한 기능 ..... 44	원샷 기능 ..... 46
선택 영역 전송..... 44	셔터 기능 ..... 46
2 차 디스플레이 전송 ..... 45	포인터 기능 ..... 46
보조 뷰어 ..... 45	각 프로젝션 방법에 사용되는 기능 ..... 47
설정 옵션 ..... 48	Key setting ( 바로 가기 키 설정 ) ..... 49
설정 옵션 창..... 48	Other ( 기타 ) ..... 50
Transmission ( 전송 ) ..... 48	버전 정보 ..... 50
프로젝터의 네트워크 설정..... 51	무선 설정 ..... 54
네트워크 메뉴 표시 ..... 51	기본 [USER1] - [USER3] 설정 ..... 55
유선 LAN 설정..... 52	프로젝터 이름 변경 ..... 56
기본 유선 LAN 설정 ..... 52	패스워드 설정..... 56
네트워크 번호 변경 ..... 53	네트워크 대기중 ..... 57
[USER] ( 사용자 ) 설정 ..... 53	라이브모드중 끼여넣기 ..... 57
IP 주소 설정 ..... 53	설정 확인 ..... 58
	초기 설정으로 복귀 ..... 58
웹 브라우저 사용..... 59	모니터 정보 창..... 61
WebBrowser 제어를 사용하기 전에 ..... 59	프로젝터 제어 창 ..... 62
웹 브라우저에서 액세스 ..... 60	상세 설정 창 ..... 63
PJLink™ 프로토콜 사용..... 67	사용 가능한 명령 ..... 67
소프트웨어 제거 ..... 68	Wireless Manager ME 4.5..... 68
용어 설명 ..... 69	자주 묻는 질문과 답변 (F.A.Q.)..... 71

# 소프트웨어 라이선스 계약

이 소프트웨어의 사용은 본 소프트웨어 라이선스 계약에 정의된 용어에 의해 관리됩니다.

## ● 조항 1 라이선스

라이선스가 부여된 사용자는 사용자에게 제공된 CD-ROM 과 사용 설명서에 기록 또는 설명된 정보와 기타 미디어를 포함한 이 소프트웨어 ( 통칭하여 “소프트웨어” ) 를 사용할 수 있는 권리를 가지지만 소프트웨어의 지적 재산권이나 저작권에 대한 적용 가능한 모든 권리는 사용자에게 이전되지 않습니다.

## ● 조항 2 제삼자의 사용

라이선스가 부여된 사용자는 무료 또는 유료로 제삼자가 소프트웨어를 사용 또는 복사하도록 허용하거나 양도할 수 없습니다.

## ● 조항 3 소프트웨어 복사에 대한 제한

사용자는 백업의 용도로만 소프트웨어 전체 또는 일부의 사본 한 개를 만들 수 있습니다. 하지만 이 소프트웨어를 사용하여 복사된 것은 제외됩니다.

## ● 조항 4 컴퓨터

사용자는 사용자가 소유 또는 관리하는 둘 이상의 컴퓨터에 소프트웨어를 설치하고 사용할 수 있습니다. 하지만 이러한 사용은 프로젝터를 포함하는 어플리케이션으로만 제한됩니다.

## ● 조항 5 리버스 엔지니어링, 디컴파일 또는 디스어셈블리

사용자는 소프트웨어에 대해 리버스 엔지니어링, 디컴파일 또는 디스어셈블리를 수행하지 않아야 합니다. Matsushita 는 소프트웨어 리버스 엔지니어링, 디컴파일 또는 디스어셈블리로 인해 발생한 소프트웨어의 모든 장애에 대해서는 보증의 의무가 없습니다.

또한 Matsushita 또는 배포 업체나 판매 업체는 사용자의 소프트웨어 리버스 엔지니어링, 디컴파일 또는 디스어셈블리에 의해 사용자에게 발생한 어떠한 손상에 대해서도 책임지지 않습니다.

## ● 조항 6 애프터 서비스

소프트웨어 사용 도중 소프트웨어에 문제가 발생한 경우 사용자는 전화 또는 우편으로 Matsushita 에게 이를 알려야 합니다. Matsushita 는 문제가 프로그램의 알려진 오류 ( “버그” ) 인지 여부 또는 소프트웨어를 사용하는 방법을 수정해야 하는지 여부를 사용자에게 알릴 책임이 있습니다.

소프트웨어는 사전 통보 없이 수정될 수 있습니다.

## ● 조항 7 보상

이 소프트웨어에 관련된 Matsushita 의 책임은 조항 6 에 정의된 조건으로 제한됩니다.

Matsushita 또는 배포 업체나 판매 업체는 사용자의 소프트웨어 사용으로부터 또는 이와 관련하여 발생한 제삼자로부터의 직접적 또는 간접적 청구에 대한 책임을 지지 않습니다.

또한 Matsushita 는 이 소프트웨어가 일괄제공된 프로젝트와 관련된 어플리케이션 이외의 다른 용도로 이 소프트웨어를 사용한 경우에 대해서는 어떠한 보증도 하지 않습니다.

## ● 조항 8 수출 통제

사용자는 사용자가 수출이나 재수출에 필요할 수 있는 다른 국가 또는 거주 국가의 규정에 따라 적절한 수출 면허를 갖고 있지 않은 경우에는 프로젝터를 구입한 국가 이외의 국가로 어떠한 형태로든 소프트웨어를 수출하거나 재수출할 수 없습니다.

Wireless Manager 는 다음 소프트웨어를 사용합니다.

Portion of this software are based in part on the work of the Independent JPEG Group

### 다음은 참조하십시오.

- Panasonic 에서는 본 프로젝트의 사용 또는 미작동으로 인한 직접적 또는 간접적 손상에 대한 책임을 지지 않습니다.
- Panasonic 에서는 본 프로젝트의 사용으로 인한 데이터 손상이나 손실에 대해 책임지지 않습니다.

# 무선 연결 사용 시 참고 사항

---

프로젝터의 무선 연결 기능은 2.4 GHz 대역의 무선파를 사용합니다.  
무선국의 면허는 필요 없지만 사용하기 전에 다음을 주의깊게 읽고 숙지하시기 바랍니다.

## ■ 다른 무선 장비 근처에서 사용하지 마십시오.

다음 장비는 프로젝트와 같은 대역의 무선파를 사용할 수 있습니다. 이들 장치 근처에서 프로젝터를 사용하면 무선파 간섭으로 인해 통신이 불가능해지거나 통신 속도가 느려질 수 있습니다.

- 전자 레인지 등
- 산업, 화학 및 의료용 장비 등
- 공장 제조 라인에 사용되는 것과 같이, 이동하는 물체를 식별하기 위한 구내 무선국 등
- 특정 저전력 무선국

## ■ 가능하면 프로젝트 근처에서 휴대 전화, TV 또는 라디오를 사용하지 마십시오.

휴대 전화, TV, 라디오 등의 장치는 프로젝트와 다른 전파 대역을 사용하기 때문에 이들 장치의 송수신 또는 무선 통신에 영향을 주지 않습니다. 하지만 프로젝트의 전파로 인해 오디오 또는 비디오 노이즈가 발생할 수 있습니다.

## ■ 무선 통신 전파는 철근, 금속, 콘크리트 등은 투과하지 못합니다.

나무나 유리 ( 금속망이 포함된 유리 제외 ) 등의 자재로 만들어진 벽이나 바닥은 통과할 수 있지만 철근이나 금속, 콘크리트 등으로 만들어진 벽이나 바닥은 통과할 수 없습니다.

## ■ 정전기가 발생하기 쉬운 곳에서 프로젝터를 사용하지 마십시오.

카펫과 같이 정전기가 발생하기 쉬운 곳에서 프로젝터를 사용하면 무선 LAN 또는 유선 LAN 연결이 끊길 수 있습니다.

이 경우에는 정전기나 전자기 노이즈의 출처가 되는 물건을 제거하고 무선 LAN 이나 유선 LAN 에 다시 연결하십시오.

드문 경우지만 정전기나 전자기 노이즈로 인해 LAN 에 연결하지 못할 수 있습니다.

이 경우에는 리모컨이나 프로젝트의 전원 버튼을 눌러 프로젝트의 전원을 잠시 끄십시오.

냉각 팬이 멈추면 ( 프로젝트의 전원 모니터가 오렌지색에서 빨간색으로 바뀐 후 ) 프로젝터 전원을 켜고 LAN 에 다시 연결합니다.

## ■ 외국에서의 프로젝트 사용

프로젝터를 구입한 국가 또는 지역 외부로 가져가는 것은 금지되므로 해당 국가나 지역에서만 사용하십시오. 또한 국가 또는 지역에 따라 무선 LAN 을 사용할 수 있는 채널과 주파수에 제한이 있을 수 있습니다.

## 무선 연결 사용 시 참고 사항 (계속)

### ■ 사용할 수 있는 채널

사용 가능한 채널 (주파수 범위) 은 국가 또는 지역에 따라 다릅니다 . 아래의 표를 참조하십시오 .

국가 또는 지역	표준	사용되는 채널	주파수 범위 ( 중심 주파수 )
일본	ARIB STD-T66	1 - 13	2,412 MHz - 2,472 MHz
중국	SRRC		
영국, 독일, 프랑스, 스페인, 이탈리아, 벨기에, 오스트리아, 스웨덴, 노르웨이, 덴마크, 스위스, 네델란드, 핀란드, 포르투갈, 그리스, 타이, 대한민국	ETSI 300.328		
싱가포르	IDA		
호주, 뉴질랜드	C-Tick		
말레이시아	SIRIM		
미국	FCC part 15	1 - 11	2,412 MHz - 2,462 MHz
대만	DGT		

### ■ 유선 LAN

LAN 케이블은 직선 또는 크로스오버에서 카테고리 5 이상 대응하는 것을 사용하십시오 .

※ 1: 1000BASE-T 를 사용할 때는 카테고리 5e 이상을 사용하십시오 .

※ 2: 시스템의 구성에 따라 직선 케이블나 크로스오버 케이블 중 어느 하나 또는 양쪽 모두가 사용가능한지의 여부는 다릅니다 . 자세한 내용은 시스템 관리자에게 문의하십시오 .

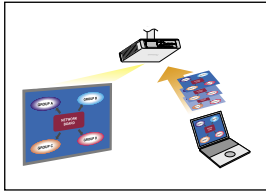
# Wireless Manager mobile edition 4.5 로 수행 가능한 작업

## ● 네트워크 전송

무선 LAN 또는 유선 LAN 을 통해 프로젝터를 컴퓨터에 연결하여 동영상 및 정지 이미지를 전송할 수 있습니다 .  
자세한 연결 방법은 14 페이지를 참조하십시오 .

## ● 다양한 방법의 프로젝션

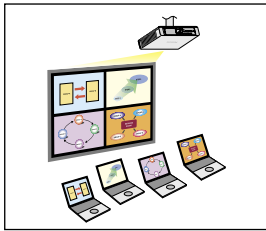
### < 라이브 모드 > (34 페이지 참조)



일반 프레젠테이션에 사용됩니다 .

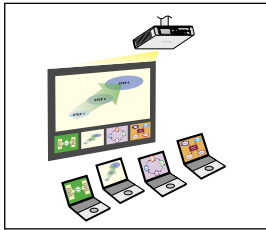
### < 티 라이브 모드 > (35 페이지 참조)

#### < 4 화면 멀티 스타일 > (36 페이지 참조)



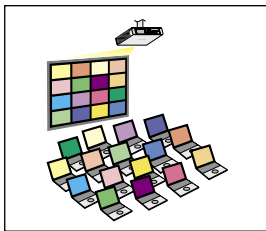
여러 컴퓨터를 사용한 프레젠테이션에 사용됩니다 .

#### < 4 화면 인덱스 스타일 > (37 페이지 참조)



이 스타일은 동시에 표시된 네 개의 프레젠테이션 중 하나에 집중하도록 할 때 편리합니다 .

#### < 16 화면 인덱스 스타일 > (39 페이지 참조)

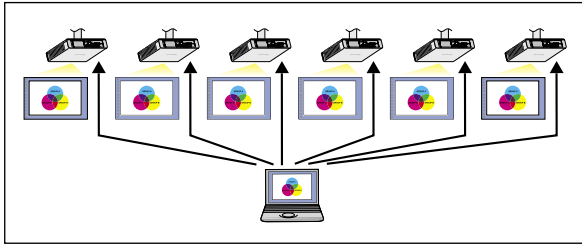


이 스타일은 많은 수의 프레젠테이션을 목록으로 표시할 때 편리합니다 .

# Wireless Manager mobile edition 4.5 로 수행 가능한 작업 (계속)

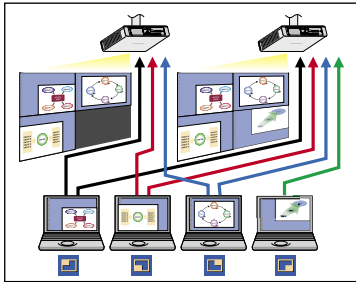
## ●복수 프로젝터에의 전송

<멀티 소스 라이브 모드> (40 페이지 참조)



이 정렬 방식은 대형 회의실에 여러 대의 프로젝터가 설치된 경우 또는 여러 회의실에서 동시에 프레젠테이션을 진행할 때 사용할 수 있습니다.

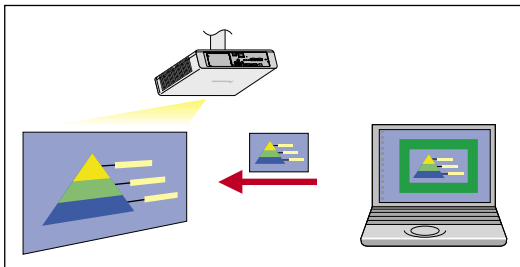
<멀티 소스 멀티 라이브 모드> (42 페이지 참조)



이 정렬 방식은 여러 프로젝터를 사용하여 동시에 여러 프레젠테이션을 표시할 때 사용할 수 있습니다.

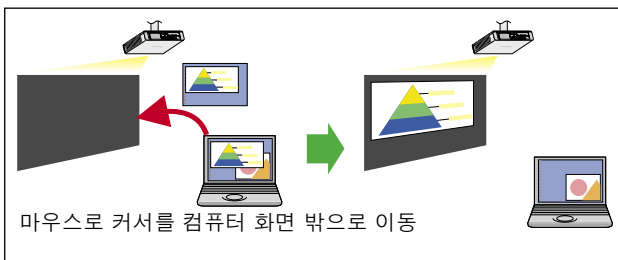
## ●유용한 기능

<선택 영역 전송> (44 페이지 참조)



선택 영역 창을 사용하면, 컴퓨터 화면에서 필요한 정보만을 지정하여 해당 정보를 프로젝션 스크린에 표시할 수 있습니다.

<2 차 디스플레이 전송> (45 페이지 참조)



컴퓨터 화면과 프로젝터 스크린을 멀티 모니터 모드로 설정하고 컴퓨터 화면을 기본 모니터로, 프로젝터 스크린을 보조 모니터로 사용할 수 있습니다. 컴퓨터 화면에는 참고 자료를 표시한 상태에서 프로젝터 스크린을 사용하여 프레젠테이션을 진행할 때 편리합니다.

### 참고

Windows Vista에서는 보조 디스플레이 전송 기능을 사용할 수 없습니다.

## Wireless Manager mobile edition 4.5 로 수행 가능한 작업 (계속)

---

### <WebBrowser 제어 > (59 페이지 참조)

WebBrowser 제어를 사용하면 다음 작업을 할 수 있습니다 .

- 프로젝터 설정 및 조정
- 프로젝터 상태 표시
- 프로젝터 오류가 발생했을 때 이메일 메세지 전송

### <PJLink™> (67 페이지 참조)

PJLink™ Class 1 과 호환됩니다 . PJLink™ 프로토콜을 사용하면 컴퓨터에서 다음 작업을 할 수 있습니다 .

- 프로젝터 설정
- 프로젝터 상태 문의

### <가상 리모콘 기능 > (33 페이지 참조)

가상 리모콘을 사용하면 다음 작업을 할 수 있습니다 .

- 무선 리모콘과 동일한 작업을 컴퓨터에서 수행
- 채널 바꾸기
- 전원 켜기 / 끄기

### <원클릭 연결 > (50 페이지 참조)

더블 클릭하거나 드래그 앤 드롭을 사용하여 프로젝터에 연결할 수 있습니다 .

### <라이브 모드 컷인 기능 > (57 페이지 참조)

라이브 모드 또는 멀티라이브 모드 중 , 다른 컴퓨터가 중간에 끼어들어 라이브 모드에서 투사할 수 있습니다 .



# 컴퓨터 확인

## 컴퓨터를 연결하기 위해 필요한 환경

- 먼저 컴퓨터에 유선 LAN 또는 내장 무선 LAN\* 기능이 있는지 여부를 확인합니다.  
※ LAN: “용어 설명” (69 페이지 참조)
- 프로젝터를 컴퓨터에 연결하기 전에 다음 설정을 확인하십시오.
- 모든 무선 LAN 카드 및 내장 무선 LAN 어댑터에 대한 동작을 보증하지 않습니다.

### ■ 무선 LAN

#### 확인 사항 1 무선 LAN 설정

##### < 내장 무선 LAN 기능이 있는 컴퓨터 >

- 무선 LAN 이 켜져 있습니까 ?

##### < 내장 무선 LAN 기능이 없는 컴퓨터 >

- 무선 LAN 카드가 네트워크에 제대로 인식되어 있습니까 ?
- 무선 LAN 카드이 켜져 있는지 확인하십시오 ?
- 사전에 무선 LAN 카드 드라이버를 설치하여 주십시오 .  
드라이버의 설치 방법에 관한 자세한 사항은 무선 카드에 부착된 설명서를 참조하여 주십시오 .

#### 확인 사항 2 로그인 사용자 설정

- 관리자로 로그인했습니까 ?

#### 확인 사항 3 컴퓨터 설정

- 보안 ( 방화벽 ) 소프트웨어 및 네트워크 카드용 유틸리티가 설치된 경우 프로젝터를 연결하지 못할 수 있습니다 .

##### < Windows XP >

- 네트워크 브리지가 활성화되어 있습니까 ? (72 페이지 참조)
- 방화벽이 비활성화되어 있습니까 ? (73 페이지 참조)

## 컴퓨터 확인 (계속)

---

### ■ 유선 LAN

#### 확인 사항 유선 LAN 설정

##### < 내장 유선 LAN 기능이 있는 컴퓨터 >

- 유선 LAN 이 켜져 있는지 확인하십시오 .

##### < 내장 유선 LAN 기능이 없는 컴퓨터 >

- 유선 LAN 카드가 올바르게 인식되어 있는지 확인하십시오 .
- 유선 LAN 카드가 켜져 있는지 확인하십시오 .
- 미리 유선 LAN 카드 드라이버를 설치합니다 .  
자세한 드라이버 설치 방법에 대해서는 유선 LAN 카드와 함께 제공된 설명서를 참조하십시오 .

# 소프트웨어 설치

## 시스템 요구 사항

제공되는 소프트웨어를 사용하려면 컴퓨터가 다음 요구 사항을 만족시켜야 합니다 .

OS:	Microsoft Windows 2000 Professional/XP Home Edition/XP Professional Microsoft Windows Vista™ Ultimate 32 bit/Vista™ Business 32 bit Microsoft Windows Vista™ Home Premium 32 bit/Vista™ Home Basic 32 bit
CPU:	Intel® Pentium® III 600 MHz 이상 또는 호환 프로세서 ( 라이브 모드를 사용할 때는 800 MHz 이상 권장 )
RAM:	256 MB 이상
빈 하드 디스크 공간 :	60 MB 이상
하드웨어 조건 :	CD 또는 DVD 드라이브 ( 소프트웨어 설치 및 사용자 설명서 사용에 필요 ) LAN 단자 (10BASE-T/100BASE-TX/1000BASE-T) 802.11 b/g 내장 무선 LAN 시스템 또는 802.11 b/g 무선 LAN 어댑터가 정상적으로 설치되어 작동 중이어야 합니다 . 하지만 일부 802.11 b/g 무선 LAN 의 경우에는 802.11 g 프로젝터에 연결하지 못할 수 있습니다 .
웹 브라우저 :	Internet Explorer 6.0 이상 Netscape Communicator 7.0 이상

### 참고

위의 환경이 아닌 시스템 환경이나 조립형 컴퓨터에서 사용할 때의 작동에 대해서는 보증하지 않습니다 .

## ■Windows Vista 사용 시 주의 사항

- Wireless Manager ME 4.5 를 Windows Vista 가 설치된 컴퓨터에 설치하는 것은 가능하지만 유용한 기능의 사용에  
제한이 따릅니다 .  
다음 기능을 사용할 수 없습니다 .
  - 보조 디스플레이 전송 (45 페이지 참조)
- 투사 스크린에서 런처를 표시할 때는 다음 제한이 적용됩니다 .
  - 소프트웨어 설치 : 런처가 표시됩니다 .
  - 소프트웨어 미설치 : 런처가 표시되지 않습니다 .

**위의 조건을 만족하는 모든 컴퓨터에서의 작동을 보증하는 것은 아닙니다 .**

### 참고

이 설명서의 설명 예제에는 Windows XP(Home Edition) 운영 체제가 사용됩니다 . 따라서 설명서의 그림과 스크린샷은 사용  
자 컴퓨터와 다를 수 있습니다 .

## 소프트웨어 설치 (계속)

### 제공된 CD-ROM 의 내용

제공된 CD-ROM 을 컴퓨터에 넣으면 자동으로 설치 프로그램이 시작되고 다음 화면이 나타납니다 .



#### 참고

- 현재 Windows 에서 실행 중인 모든 소프트웨어를 종료합니다 . 그렇지 않으면 설치가 되지 않을 수 있습니다 .
- 설치하기 위해 관리자 권한이 필요합니다 .
- 설치 프로그램이 자동으로 시작되지 않으면 CD-ROM 에서 [EasyInstall] → [Easy\_Inst.exe] 를 더블 클릭하십시오 .
- Wireless Manager ME 1.0, 2.0 또는 3.0 이 설치되어 있는 경우에는 아래 방법을 사용하여 제거하십시오 .  
바탕 화면에서 [ 시작 ] → [ 모든 프로그램 ] → [ Panasonic Wireless Display ] → [ Uninstall Wireless Manager mobile edition \*.\* ] 을 선택합니다 . ( 메뉴에서 \*.\* 은 1.0, 2.0 또는 3.0 임 . )  
화면 안내에 따라 소프트웨어를 제거합니다 .

### Wireless Manager ME 4.5

컴퓨터의 화면 이미지를 무선 LAN 또는 유선 LAN 을 통해 프로젝터로 전송할 때 사용하는 소프트웨어입니다 .

- 1 [Wireless Manager ME 4.5] 를 클릭합니다 .**  
화면 안내에 따라 소프트웨어를 설치합니다 .

# 설치하지 않고 설정

Wireless Manager ME 4.5 는 컴퓨터에 설치하지 않고 사용할 수 있습니다 .  
Wireless Manager ME 4.5 를 SD 카드 등과 같은 이동 매체에 복사하면 이 이동 매체에 액세스할 수 있는 모든 컴퓨터에서 Wireless Manager ME 4.5 를 설치하지 않고 사용할 수 있습니다 .

## 참고

Wireless Manager ME 4.5 를 이동식 매체에 복사할 때는 최소 32 MB 의 빈 공간이 필요합니다 .

- 1 제공된 CD-ROM 을 CD-ROM 드라이브에 넣습니다 .**  
설치 화면이 나타납니다 .
- 2 [설치하지 않고 설정] (비설치 설정) 을 클릭합니다 .**  
[Direct CD-ROM Startup] (CD-ROM 직접 시작) 및 [Other Media Source Startup, Make Copy Here] (기타 미디어 소스 시작, 복사매체) 가 창에 나타납니다 .
- 3 ㉠ 프로그램 복사 없이 사용할 경우 : [Direct CD-ROM Startup] (CD-ROM 직접 시작) 을 클릭합니다 .**  
Wireless Manager ME 4.5 가 시작되고 <액세스 포트 선택> 창이 나타납니다 . 이후 작동법은 CD-ROM 설치 후의 작동법과 동일합니다 .  
**㉡ 프로그램 복사 후 사용할 경우 : [Other Media Source Startup, Make Copy Here] (기타 매체 소스 시작, 여기에 복사) 를 클릭합니다 .**  
저장할 위치를 선택하는 창이 열립니다 .

< 3 단계에서 ㉡ 를 선택한 경우에는 4 - 5 단계를 수행하십시오 . >

- 4 저장할 위치를 선택하고 [OK] (확인) 을 클릭합니다 .**  
CD-ROM 데이터가 대상 위치에 복사됩니다 .  
복사가 끝나면 설치 화면의 [Close] (닫기) 를 클릭합니다 .
- 5 4 단계에서 선택한 저장 위치의 Wireless Manager ME 4.5 아이콘 (WMstart.exe) 을 더블 클릭하십시오 .**  
Wireless Manager ME 4.5 가 시작됩니다 .  
이후 작동법은 CD-ROM 설치 후의 작동법과 동일합니다 .  
이동 매체를 저장 대상 위치로 선택한 경우 , 프로젝터를 연결할 컴퓨터가 해당 이동 매체를 인식했는지 확인하십시오 .  
일부 이동 매체의 경우 프로그램이 자동으로 시작됩니다 .

## 참고

- 설치하지 않고 사용할 때는 다음 기능을 사용할 수 없습니다 .
  - 선택 영역 전송 (44 페이지 참조)
  - 2 차 디스플레이 전송 (45 페이지 참조)
  - 라이브 모드에서 오디오를 비디오와 함께 재생 (48 페이지 참조)
  - 더블 클릭으로 자동 연결 (50 페이지 참조)
- Wireless Manager ME 4.5 를 설치하여 컴퓨터를 사용할 때보다 작동 속도가 조금 더 늦습니다 .


# 무선 LAN 으로 연결

## 간편한 무선 연결

[Simple] (간단) 및 [Detailed] (상세) 의 두 가지 연결 방법을 사용할 수 있습니다. 2 단계에서 둘 중 하나를 선택합니다.

## 간단 설치

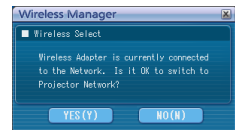
프로젝터에서 연결할 컴퓨터를 선택합니다.

- 1 바탕 화면에서  을 클릭합니다,  
또는 [시작] → [모든 프로그램] → [Panasonic Wireless Display] → [Wireless Manager mobile edition 4.5] 를 선택합니다.

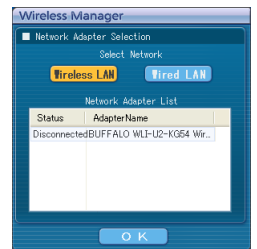
- <Input User Name> ( 사용자 이름 입력 ) 창이 나타나는 경우  
아이콘과 사용자 이름을 설정하고 [OK] ( 확인 ) 를 클릭합니다 .



- 확인 대화 상자가 나타나는 경우
  - ① [Yes] ( 예 ) 를 클릭합니다 .
  - ② 아이콘과 사용자 이름을 설정하고 [OK] ( 확인 ) 를 클릭합니다 .



- <Network Adapter Selection> ( 네트워크 어댑터 선택 ) 창이 나타나는 경우
  - ① 목록에서 어댑터를 선택하고 [OK] ( 확인 ) 를 클릭합니다 .  
확인 대화 상자가 나타나면 [Yes] ( 예 ) 를 클릭합니다 .
  - ② 아이콘과 사용자 이름을 설정하고 [OK] ( 확인 ) 를 클릭합니다 .



### 참고

- 자세한 연결 방법은 28 페이지를 참조하십시오 .
- 최대 8 자의 알파벳 숫자로 사용자 이름을 입력합니다 .
- 아이콘과 사용자 이름은 Wireless Manager ME 4.5 가 처음 실행될 때 설정됩니다 .
- 아이콘과 사용자 이름 설정은 < 옵션 > 창 ( 50 페이지 참조 ) 에서 변경할 수 있습니다 .

## 무선 LAN 으로 연결 (계속)

### 2 연결할 프로젝터를 선택합니다 .

<프로젝터 찾기> 창이 나타납니다 .  
([Detailed] ( 상세 ) 가 선택된 경우 , [Simple] ( 간단 ) 을 클릭하여 오른쪽 창을 표시합니다 .)

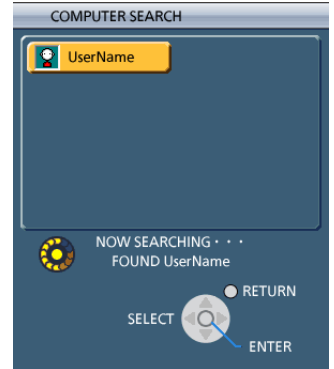
#### 참고

<프로젝터 찾기> 창에서 “i” 를 클릭하면 간단 설치를 사용할 수 있는 프로젝터의 목록이 나타납니다 .



#### ■프로젝터에서의 조작

- ① 프로젝터 본체의 전원을 켭니다 .
- ② 리모콘의 [COMPUTER SEARCH] ( 컴퓨터 찾기 ) 버튼을 누릅니다 .  
프로젝터에 연결할 수 있는 컴퓨터의 목록이 표시됩니다 .
- ③ 프로젝트에 표시된 목록에서 컴퓨터에 표시된 것과 아이콘 /User Name( 사용자 이름 ) 이 같은 항목을 선택합니다 .



### 3 연결이 완료되었습니다 .

프로젝터와의 연결이 완료되고 실행 환경이 나타납니다 .  
( “런처 설명” → 32 페이지 참조 )

#### 참고

실행 환경은 프로젝트에 투사되지 않습니다 .



# 무선 LAN 으로 연결 (계속)

## 상세 설정

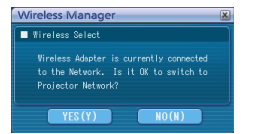
컴퓨터에서 연결할 프로젝터를 선택합니다 .

- 1 바탕 화면에서 [무선] 을 클릭합니다 ,  
또는 [ 시작 ] → [ 모든 프로그램 ] → [ Panasonic Wireless Display ] →  
[ Wireless Manager mobile edition 4.5 ] 를 선택합니다 .

- <Input User Name> ( 사용자 이름 입력 ) 창이 나타나는 경우  
아이콘과 사용자 이름을 설정하고 [OK] ( 확인 ) 를 클릭합니다 .



- 확인 대화 상자가 나타나는 경우
  - ① [Yes] ( 예 ) 를 클릭합니다 .
  - ② 아이콘과 사용자 이름을 설정하고 [OK] ( 확인 ) 를 클릭합니다 .



- <Network Adapter Selection> ( 네트워크 어댑터 선택 ) 창이 나타나는 경우
  - ① 목록에서 어댑터를 선택하고 [OK] ( 확인 ) 를 클릭합니다 .  
확인 대화 상자가 나타나면 [Yes] ( 예 ) 를 클릭합니다 .
  - ② 아이콘과 사용자 이름을 설정하고 [OK] ( 확인 ) 를 클릭합니다 .



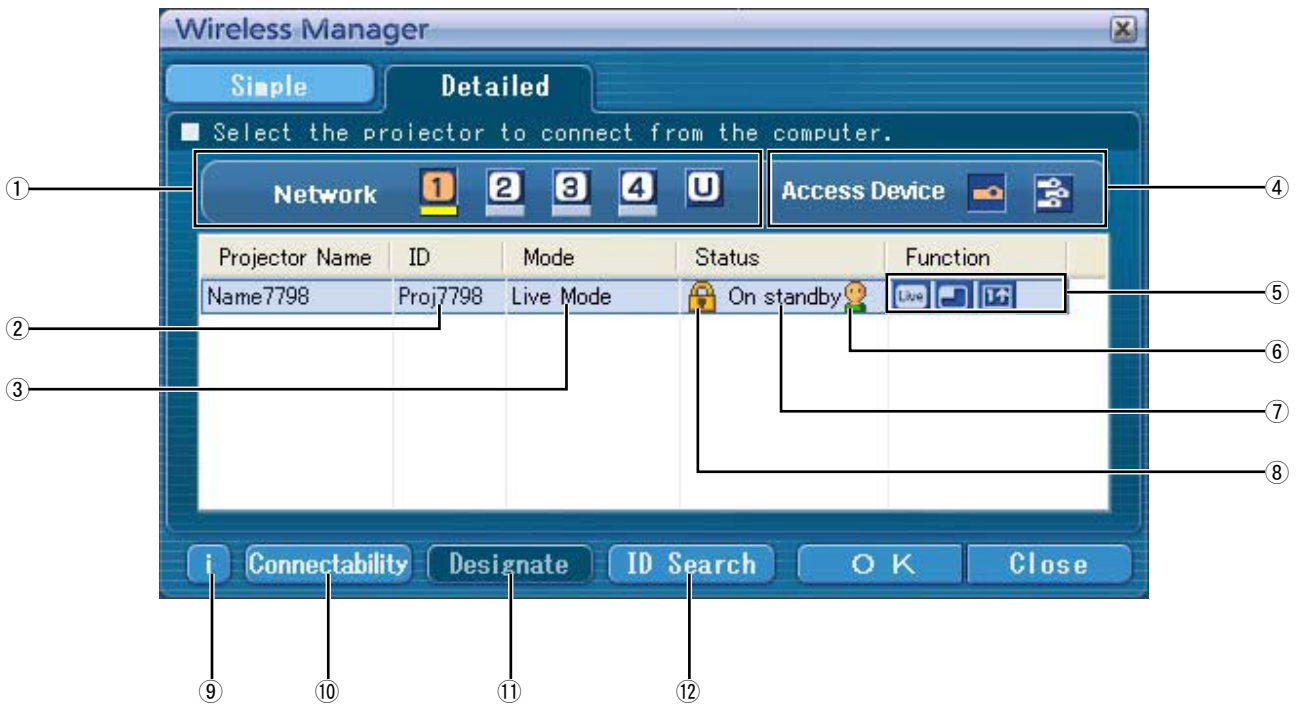
### 참고

- 자세한 연결 방법은 28 페이지를 참조하십시오 .
- 최대 8 자의 알파벳 숫자로 사용자 이름을 입력합니다 .
- 아이콘과 사용자 이름은 Wireless Manager ME 4.5 가 처음 실행될 때 설정됩니다 .
- 아이콘과 사용자 이름 설정은 <옵션> 창 (48 페이지 참조) 에서 변경할 수 있습니다 .



## 무선 LAN 으로 연결 (계속)

2 [Detailed] (상세) 를 클릭합니다.  
 연결할 수 있는 프로젝터가 <액세스 포트 선택> 창에 표시됩니다.



① 네트워크

[1], [2], [3], [4] 및 [U (USER)]\*<sup>1</sup> 중 프로젝터에 설정된 네트워크 번호 (53 페이지 참조) 를 지정하면 선택된 네트워크 번호에서 현재 켜져 있는 프로젝터가 [Projector Name] (프로젝터 이름) 영역에 표시됩니다. 컴퓨터와 프로젝터 모두의 초기값은 [1]\*<sup>2</sup>입니다.  
 ※ 1-2 (18 페이지 참조)

② ID (30 페이지 참조)

프로젝터의 ID 표시.

③ 모드 (34 페이지 참조)

프로젝터의 모드 또는 스타일 표시.

④ 액세스 장치

하나의 프로젝터만 연결된 경우 [ ] 을 선택. 여러 프로젝터가 연결된 경우 [ ] 를 선택.

⑤ 사용 가능한 모드 및 기능

[라이브 모드], [멀티 라이브 모드] 및 [원샷] 중 사용할 수 없는 모드/기능 위에는 [ ] 가 표시됩니다.

⑥ 이 프로젝터에 연결된 사람의 수.

⑦ 이 프로젝터의 상태

⑧ 연결에 패스워드가 필요한 경우 [ ] 가 나타납니다. (29 페이지 참조)

⑨ 연결 메시지

연결할 수 없는 경우 깜박입니다. 클릭하면 문제 해결에 대한 정보가 표시됩니다. (19 페이지 참조)

⑩ 연결

[Connectability] (연결) 를 클릭하면 프로젝터 이름 및 ID 가 프로젝터 스크린 왼쪽 상단에 표시됩니다. 프로젝터 이름과 ID 가 올바르게 표시되면 컴퓨터 화면에 "Projector is available." (프로젝터 사용 가능.) 메시지가 나타납니다.

⑪ 지정 (29 페이지 참조)

① 을 [U] 로 설정했을 때 연결될 프로젝터를 지정합니다.

⑫ ID 검색 (30 페이지 참조)

[ID Search] (ID 검색) 를 클릭하면 [U] 를 제외한 모든 네트워크 번호에서 현재 켜져 있는 프로젝터 중 지정된 ID 의 프로젝터를 검색합니다.

## 무선 LAN 으로 연결 (계속)

### 3 [Network] (네트워크) 에서 연결할 프로젝터의 [ 무선 LAN ] 메뉴에 표시된 것과 같은 네트워크 번호를 선택합니다 .

선택된 네트워크 그룹에서 전원이 켜진 프로젝터들이 나열됩니다 .

### 4 연결을 선택하고 [OK] (확인) 를 클릭합니다 .

실행환경이 나타나고 프로젝터 연결이 완료됩니다 .  
( “런처 설명” → 32 페이지 참조 )



#### 참고

런처는 투사 스크린에 표시되지 않습니다 .  
하지만 Windows Vista 에서는 소프트웨어가 설치되어 있으면 런처가 표시됩니다 .

#### 참고

- 간단 무선 연결은 프로젝터와 컴퓨터 사이에는 수행할 수 없습니다 (71 페이지 참조) .
- 자동 연결 설정 (50 페이지 참조)

#### ※ 1

- 다음 상황에서는 [U] 이외의 연결을 사용할 수 없습니다 .
  - 관리자 권한으로 로그인하지 않은 경우
  - Windows Vista 사용 시
- 사용하는 컴퓨터 및 무선 LAN 카드에 따라 간단 무선 연결이 불가능할 수 있습니다 . 이 경우에는 <액세스 포트 선택 > 창의 [Network] (네트워크) 설정이 자동으로 [U] 로 전환됩니다 . 연결 절차에 대한 자세한 내용을 보려면 Wireless Manager ME 4.5 를 담은 다음 22 - 26 페이지를 참조하십시오 .

#### ※ 2

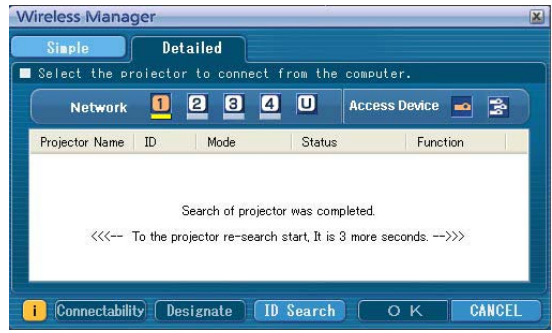
- 프로젝터와 Wireless Manager ME 4.5 의 초기 네트워크 번호는 [1] 입니다 . 이 번호가 일치해야 연결됩니다 . 네트워크 번호를 확인하려면 프로젝터의 네트워크 메뉴를 참조하십시오 .
- 보안이 중요한 경우에는 WEP( 무선 통신 암호화 ) \*가 설정되어 있는 네트워크 번호 [2] - [4] 를 선택하십시오 .
- [ 암호화 ] 를 [ 무효 ] 으로 설정한 경우에도 모든 네트워크 번호에 대해 사전에 AES \*암호화 처리가 수행되므로 중요한 비디오 / 오디오 데이터가 보호됩니다 .
- 간단 연결에서 사용할 수 없는 네트워크 어댑터도 있습니다 .
- 간단 무선 연결 상태에서는 무선 LAN 카드를 통해 연결되어 있는 다른 네트워크와의 연결이 해제됩니다 .

※ “용어 설명” (70 페이지 참조)

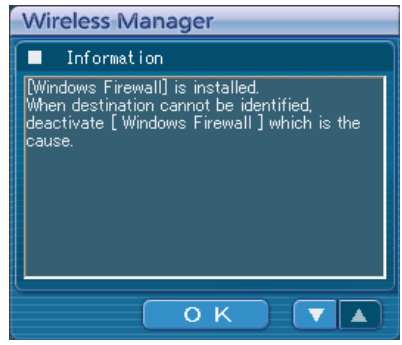
# 무선 LAN 으로 연결 (계속)

## 연결 오류 메시지

무선 LAN 연결을 설정할 수 없을 때는 <액세스 포트 선택> 창의 왼쪽 아래에 [ i ] 가 깜박입니다 .



이 경우 [ i ] 버튼을 클릭하면 아래와 같이 문제 해결에 대한 정보가 표시됩니다 .



표시되는 정보는 다음과 같습니다 .

검출된 문제	표시되는 정보	비고	참조 페이지
방화벽 또는 네트워크 브릿지가 발견되었습니다 .	[****] * is installed. When destination cannot be identified, deactivate [****] which is the cause.  ([****] * 가 설치되어 있습니다 . 대상을 식별할 수 없을 때는 문제의 원인인 [****] 를 비활성화하십시오 .)	<ul style="list-style-type: none"> <li>Windows XP 의 방화벽이 비활성화되어 있습니까 ?</li> <li>Wireless Manager ME 4.5 가 Windows XP SP 2 의 [ 예외 ] ([ 제어판 ] → [ 보안 센터 ] → [ Windows 방화벽 ]) 에 등록되어 있습니까 ?</li> <li>방화벽이 포함된 응용 프로그램이 설치되어 있습니까 ?</li> <li>네트워크 브리지를 사용한 적 없으며 필요 없다고 판단되면 시스템에서 삭제하십시오 .</li> </ul>	72 - 74

※ 발견된 “Windows Firewall” ( 윈도우 방화벽 ), “Network Bridge” ( 네트워크 브릿지 ) 및 기타 보안 소프트웨어가 [\*\*\*\*] 에 표시됩니다 .

## 무선 LAN 으로 연결 (계속)

검출된 문제	표시되는 정보	비고	참조 페이지
유틸리티에 의한 설정 변경이 검지되었을 때	<p>The settings of Wireless Network connection have been changed. When a Wireless LAN Card utility or any other utilities are active, stop the operation of such utilities, then restart the application.</p> <p>( 무선 네트워크 연결의 설정이 변경되었습니다. 무선 LAN 카드 유틸리티 또는 기타 유틸리티가 활성화되어 있으면 해당 유틸리티의 조작을 중지한 다음, 어플리케이션을 다시 시작하십시오.)</p>	<p>컴퓨터에서 사용하는 무선 LAN 유틸리티가 무선 설정을 변경했을 가능성이 있습니다. 유틸리티를 종료한 다음에 단순 연결을 사용해서 다시 연결하여 주십시오.</p>	-
무선 LAN 카드 설정에 오류가 검지되었을 때	<p>No response from the wireless LAN card. Check the followings: - Wireless LAN Card conditions - Driver version ( Latest )</p> <p>( 무선 LAN 카드에서 응답이 없습니다. 다음을 확인하십시오. - 무선 LAN 카드 연결 - 드라이버 버전 ( 최신 ))</p>	<ul style="list-style-type: none"> <li>• 무선 LAN 카드가 작동 중입니까?</li> <li>• 무선 LAN 카드가 네트워크에 제대로 인식되어 있습니까?</li> <li>• 일부 무선 LAN 카드에서는 드라이버를 업데이트해야 간편한 무선 연결 기능을 사용할 수 있습니다.</li> </ul>	71
사용자가 관리자 권한을 가지고 있지 않을 때	<p>Please execute "Easy Connection" using the administrator authorization mode.</p> <p>( 관리자 인증 모드를 사용하여 "Easy Connection" ( 간단 연결 ) 을 실행하십시오.)</p>	<p>컴퓨터에 [GUEST] 또는 관리 권한이 없는 제한된 사용자로 로그인한 경우, 무선 간단 연결 ( 네트워크번호 [1] - [4]) 을 수행할 수 없습니다. 관리자 권한 없이 무선 간단 연결을 수행해야 하는 경우 [U] 를 네트워크 번호로 지정하십시오.</p>	22/24
기타 문제	<p>Please perform the following checks, when the projector cannot be found.</p> <p>[Projector setup] (1) Is the power on for the projector? (2) Is the Network capability on? (3) Has the network channel number correctly been set up?</p> <p>[Computer setup] (1) Is Wireless capability on? (2) Is the Firewall application causing a network block?</p> <p>( 프로젝터를 찾을 수 없는 경우에는 다음을 확인하십시오.)</p> <p>[Projector setup] ( 프로젝터 설정 ) (1) 프로젝터의 전원이 켜져 있는가? (2) 네트워크 기능이 켜져 있는가? (3) 네트워크 채널 번호가 올바르게 설정되었는가?</p> <p>[Computer setup] ( 컴퓨터 설정 ) (1) 무선 기능이 켜져 있는가? (2) 방화벽 응용 프로그램으로 인해 네트워크가 차단되었는가?)</p>		

## 무선 LAN 으로 연결 (계속)

### 액세스 포인트를 통한 연결

인프라 모드\* (액세스 포인트\*를 통한 연결) 를 설정할 수 있습니다. 하지만 설정을 변경하기 전에 시스템 관리자에게 문의하십시오.

※ “용어 설명” (69 - 70 페이지 참조)

#### ① 프로젝터 설정

- 1 프로젝터를 켜고 리모콘의 [NETWORK] (네트워크) 버튼을 누릅니다.
- 2 네트워크 메뉴의 [무선 LAN] 에서 [USER1] (사용자 1) - [USER3] (사용자 3) 을 선택하고 [실행] 버튼을 누릅니다.
- 3 네트워크 세부 사항을 설정하고 [실행] 을 클릭합니다.  
네트워크 설정 항목에 대해서는 53 - 55 페이지를 참조하십시오.  
설정을 변경하기 전에 시스템 관리자에게 문의하십시오.

#### 참고

프로젝터의 MAC 주소\*는 프로젝터 장치의 네트워크 메뉴에 있는 [네트워크 상태] 로 확인할 수 있습니다.  
(“설정 확인” → 58 페이지 참조) ※ “용어 설명” (69 페이지 참조)

#### ② 컴퓨터 설정

- 4 컴퓨터를 켭니다.
- 5 시스템 관리자에게 문의하여 네트워크를 설정합니다.
- 6 액세스 포인트에 연결합니다.
- 7 Wireless Manager ME 4.5 를 시작하고, <Network Adapter Selection>(네트워크 어댑터 선택) 창에서 [Wireless LAN](무선 LAN) 을 클릭하고 액세스 포트에 연결된 네트워크 어댑터를 선택합니다.  
프로젝터를 네트워크로 전환할 것인지 묻는 확인 메시지가 나타나면 [No](아니요) 를 선택합니다.
- 8 <Select Access Port> (액세스 포트 선택) 창의 [Detailed](상세) 화면에서 원하는 프로젝터를 선택하고 [OK](확인) 을 클릭합니다.  
아래의 런처가 나타나고 프로젝터 연결이 완료됩니다.  
(“런처 설명” → 32 페이지 참조)

#### 참고

프로젝터가 표시되지 않으면 [ADD] (추가) 와 [Designate] (지정) 를 차례로 클릭한 다음 <Access Port Registration> (액세스 포트 등록) 화면을 사용하여 프로젝터에 설정된 IP 주소를 입력하고 [REGISTER] (등록) 을 클릭합니다. (29 페이지 참조)

#### 참고

“① 프로젝터 설정” 의 단계를 수행한 뒤에도 액세스 포인트를 통해 무선 LAN 에 연결할 수 없는 경우에는 액세스 포인트 제조업체에 문의하시기 바랍니다.

## 무선 LAN 으로 연결 (계속)

### 사용자가 관리자 권한을 가지고 있지 않을 때

Wireless Manager ME 4.5 를 시작하기 전에 미리 관리자 권한으로 “컴퓨터 설정” ( 다음 페이지 ) 을 수행해야 합니다 .  
그런 다음 제한된 사용자 또는 [GUEST] 로 로그인하고 Wireless Manager ME 4.5 를 시작하십시오 .  
설정을 변경하기 전에 시스템 관리자에게 문의하십시오 .  
다음 설정은 기본 설정 프로젝터를 사용할 때의 예입니다 .

① 프로젝트 설정 ※ “용어 설명” (69 – 70 페이지 참조 )

- 1 프로젝터를 켜고 리모콘의 [NETWORK] ( 네트워크 ) 버튼을 누릅니다 .
- 2 네트워크 메뉴의 [ 무선 LAN ] 에서 [USER1] ( 사용자 1 ) - [USER3] ( 사용자 3 ) 을 선택하고 [ 실행 ] 버튼을 누릅니다 .
- 3 네트워크 세부 사항을 설정하고 [ 실행 ] 을 클릭합니다 .

네트워크 설정 항목에 대해서는 53 – 55 페이지를 참조하십시오 .  
설정을 변경하기 전에 시스템 관리자에게 문의하십시오 .

<예제 >

DHCP*	꺼짐
IP 주소*	192.168.11.100
서브네트 마스크*	255.255.255.0
SSID*	Panasonic Projector
모드	AD HOC*
인증	공개* ( 일부 컴퓨터에서는 [ 공유* ] 인증을 사용한 연결이 필요할 수 있습니다 . )
암호화	무효...암호화를 수행하지 않는 경우 WEP...암호화를 수행하는 경우
암호화 키 설정	[ 암호화 ] 설정이 [ WEP* ] 인 경우 : 초기화 키 : 초기화 키에 대한 숫자 1 – 4 를 설정합니다 . 키 1 – 4 : [ 초기화 키 ] 에 등록된 WEP 키에 일치하도록 설정하십시오 .

## 무선 LAN 으로 연결 (계속)

---

### ② 컴퓨터 설정

#### 4 컴퓨터를 켜고 관리자 권한으로 로그인합니다.

[ 시작 ] → [ 제어판 ] → [ Network and Internet Connections ] → [ 네트워크 연결 ] 을 클릭한 다음 [ 무선 네트워크 연결 ] → [ 속성 ] 을 클릭합니다 . 그러면 <Wireless Network Connection Properties> ( 무선 네트워크 연결 속성 ) 창이 나타납니다 .

#### 5 [General] ( 일반 ) 탭에서 [ 인터넷 프로토콜 (TCP/IP \* ) ] 을 선택하고 [ 속성 ] 을 클릭합니다 .

※ “용어 설명” (69 페이지 참조 )  
< 인터넷 프로토콜 (TCP/IP) 속성 > 창이 나타납니다 .

#### 6 [General] ( 일반 ) 탭에서 [ Use the following IP address ] ( 다음 IP 주소 사용 ) 을 선택하고 IP 주소와 서브넷 마스크를 입력한 다음 [OK] ( 확인 ) 을 클릭합니다 .

IP 주소 중 앞의 세 자리 값을 프로젝터와 동일하게 설정하고 마지막 자리의 값만 변경합니다 .  
서브넷 마스크는 프로젝터의 값과 동일한 값을 사용합니다 .

#### 7 <Wireless Network Connection Properties> ( 무선 네트워크 연결 속성 ) 창의 [Wireless Networks] ( 무선 네트워크 ) 탭에서 [Preferred networks] ( 기본 네트워크 ) 의 [Wireless Networks] ( 무선 네트워크 ) 를 클릭합니다 .

[Wireless network properties] ( 무선 네트워크 연결 속성 ) 창이 나타납니다 .  
[Wireless Networks] ( 무선 네트워크 ) 탭이 나타나지 않으면 74 페이지를 참조하십시오 .

#### 8 SSID, 네트워크 인증 , 데이터 암호화 및 통신 모드 설정을 3 단계의 설정과 동일하게 설정한 다음 [OK] ( 확인 ) 을 클릭합니다 .

#### 9 <Wireless Network Connection Properties> ( 무선 네트워크 연결 속성 ) 창의 [OK] ( 확인 ) 을 클릭합니다 .

프로젝터와의 연결이 설정됩니다 .

#### 10 [ 시작 ] → [ 로그오프 ] 를 클릭하여 컴퓨터에서 로그오프합니다 .

### ③ 컴퓨터 조작

#### 11 Wireless Manager ME 4.5 를 사용하는 사용자 이름으로 로그인합니다 .

#### 12 Wireless Manager ME 4.5 를 시작합니다 .

#### 13 <Select Access Port> ( 액세스 포트 선택 ) 창의 [Detailed] ( 상세 ) 화면에서 원하는 프로젝터를 선택하고 [OK] ( 확인 ) 을 클릭합니다 .

아래의 런처가 나타나고 프로젝터 연결이 완료됩니다 .  
( “런처 설명” → 32 페이지 참조 )

#### 참고

프로젝터가 표시되지 않으면 [ADD] ( 추가 ) 와 [Designate] ( 지정 ) 를 차례로 클릭한 다음 <Access Port Registration> ( 액세스 포트 등록 ) 화면을 사용하여 프로젝터에 설정된 IP 주소를 입력하고 [REGISTER] ( 등록 ) 을 클릭합니다 . (29 페이지 참조 )

# 무선 LAN 으로 연결 (계속)

## Windows Vista 사용 시

### 사용자에게 컴퓨터 관리자 권한이 있는 경우

컴퓨터에 관리자 권한이 있으면 간단한 무선 연결을 수행할 수 있습니다. 14 페이지를 참조하십시오.

### 관리자 권한 없이 로그인하는 경우

Wireless Manager ME 4.5 를 시작하기 전에 먼저 “컴퓨터 IP 주소 설정” (25 페이지 참조) 을 수행해야 합니다. 이 작업을 완료한 뒤 Wireless Manager ME 4.5 를 시작합니다. 설정을 변경하기 전에 시스템 관리자에게 문의하십시오. 다음 설정은 기본 설정 프로젝터를 사용할 때의 예입니다.

① 프로젝트 설정 ※ “용어 설명” (69 – 70 페이지 참조)

- 1 프로젝터를 켜고 리모콘의 [NETWORK] (네트워크) 버튼을 누릅니다.
- 2 네트워크 메뉴의 [ 무선 LAN ] 에서 [USER1] (사용자 1) - [USER3] (사용자 3) 을 선택하고 [ 실행 ] 버튼을 누릅니다.
- 3 네트워크 세부 사항을 설정하고 [ 실행 ] 을 클릭합니다.  
네트워크 설정 항목에 대해서는 53 – 55 페이지를 참조하십시오.  
설정을 변경하기 전에 시스템 관리자에게 문의하십시오.  
<예제 >

DHCP*	꺼짐
IP 주소*	192.168.11.100
서브네트 마스크*	255.255.255.0
SSID*	Panasonic Projector
모드	AD HOC*
인증	공개* (일부 컴퓨터에서는 [공유*] 인증을 사용한 연결이 필요할 수 있습니다.)
암호화	무효...암호화를 수행하지 않는 경우 WEP...암호화를 수행하는 경우
암호화 키 설정	[암호화] 설정이 [WEP*] 인 경우 : 초기화 키: 초기화 키에 대한 숫자 1 – 4 를 설정합니다. 키 1 – 4 : [초기화 키] 에 등록된 WEP 키에 일치하도록 설정하십시오.



# 무선 LAN 으로 연결 (계속)

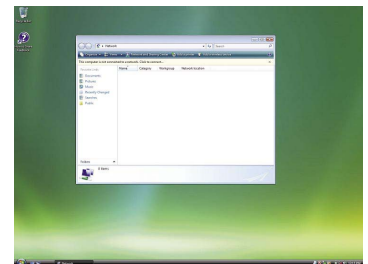
## ② 컴퓨터 IP 주소 설정

**4** 컴퓨터를 켜고 관리자 권한으로 로그인합니다 .

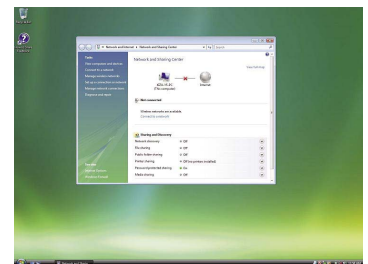
**5** [Start]( 시작 ) → [Network]( 네트워크 ) 를 선택합니다 .



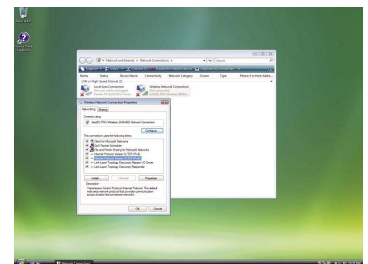
**6** [Network and Sharing Center]( 네트워크 및 공유 센터 ) 를 선택합니다 .



**7** [Manage network connections]( 네트워크 연결 관리 ) 를 선택합니다 .

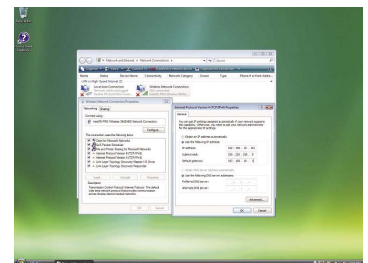


**8** 마우스 오른쪽 버튼을 클릭하여 [Wireless Network Connection Properties]( 무선 네트워크 연결 속성 ) 을 엽니다 .



**9** 설정으로 [TCP/IPv4] 를 입력하고 [OK]( 확인 ) 을 누릅니다 .  
프로젝터 설정 ( 55 페이지 ) 이 기본 설정인 경우 , 다음 네트워크 설정으로 컴퓨터를 사용할 수 있습니다 .

IP 주소	192.168.11.101
서브네트 마스크	255.255.255.0
게이트웨이	192.168.11.1



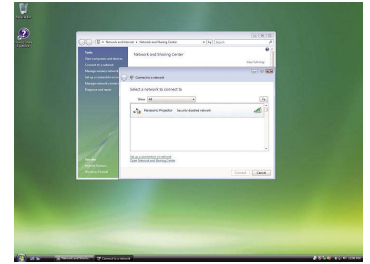
## 무선 LAN 으로 연결 (계속)

### ③ 컴퓨터 네트워크 설정

10 “② 컴퓨터 IP 주소 설정” 의 7 단계에서 [Connect to a network]( 네트워크에 연결 ) 을 선택합니다 .

11 [Panasonic Projector] 를 선택하고 [Connect]( 연결 ) 버튼을 누릅니다 .

- 연결 완료 메시지가 나타나면 네트워크 설정이 완료된 것입니다 .
- 연결 유틸리티가 사용된 경우 유틸리티를 사용하여 “Panasonic Projector” 에 연결합니다 .



### ④ 컴퓨터 조작

12 Wireless Manager ME 4.5 를 사용하는 사용자 이름으로 로그인합니다 .

13 Wireless Manager ME 4.5 를 시작합니다 .

14 <Select Access Port> ( 액세스 포트 선택 ) 창의 [Detailed]( 상세 ) 화면에서 원하는 프로젝터를 선택하고 [OK]( 확인 ) 을 클릭합니다 .

아래의 런처가 나타나고 프로젝터 연결이 완료됩니다 .  
( “런처 설명” → 32 페이지 참조 )

#### 참고

프로젝터가 표시되지 않으면 [ADD] ( 추가 ) 와 [Designate] ( 지정 ) 를 차례로 클릭한 다음 <Access Port Registration> ( 액세스 포트 등록 ) 화면을 사용하여 프로젝터에 설정된 IP 주소를 입력하고 [REGISTER] ( 등록 ) 을 클릭합니다 . ( 29 페이지 참조 )

# 유선 LAN 으로 연결

유선 LAN 을 사용하여 연결할 수 있습니다 . 하지만 어떠한 설정도 변경하기 전에 시스템 관리자에게 네트워크 설정을 문의하십시오 .

## ① 프로젝터 설정

- 1 프로젝터를 켜고 리모콘의 [NETWORK] ( 네트워크 ) 버튼을 누릅니다 .
- 2 네트워크 메뉴에서 [ 유선 LAN ] 을 선택하고 [ 실행 ] 버튼을 클릭합니다 .
- 3 네트워크 세부 사항을 설정하고 [ 실행 ] 을 클릭합니다 .  
네트워크 설정 항목에 대해서는 50 페이지를 참조하십시오 .  
어떠한 설정도 변경하기 전에 시스템 관리자에게 확인하십시오 .

## ② 컴퓨터 설정

- 4 컴퓨터를 켭니다 .
- 5 시스템 관리자에게 문의하여 네트워크를 설정합니다 .
- 6 Wireless Manager ME 4.5 실행 .

### ● 네트워크 어댑터 선택 창이 나타나는 경우

- ① [Wired LAN] ( 유선 LAN ) 을 클릭합니다 .
- ② 목록에서 어댑터를 선택하고 [OK] ( 확인 ) 를 클릭합니다 .



## 7 <Select Access Port> ( 액세스 포트 선택 ) 창의 [Detailed] ( 상세 ) 화면에서 원하는 프로젝터를 선택하고 [OK] ( 확인 ) 을 클릭합니다 .

프로젝터와의 연결이 완료되고 실행환경이 나타납니다 .  
( “런처 설명” → 32 페이지 참조 )

### 참고

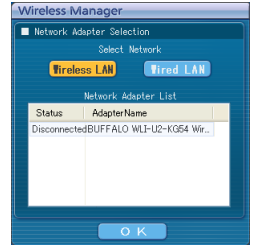
프로젝터가 표시되지 않으면 [ADD] ( 추가 ) 와 [Designate] ( 지정 ) 를 차례로 클릭한 다음 <Access Port Registration> ( 액세스 포트 등록 ) 화면을 사용하여 프로젝트에 설정된 IP 주소를 입력하고 [REGISTER] ( 등록 ) 을 클릭합니다 . ( 29 페이지 참조 )

# 연결 방법 선택

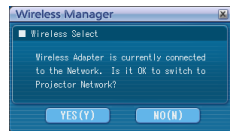
[Network Adapter Selection] (네트워크 어댑터 선택) 창이 나타나면 [Wireless LAN] (무선 LAN) 또는 [Wired LAN] (유선 LAN) 을 선택하고 [OK] (확인) 을 클릭합니다.

① 유선 LAN 이 연결되어 있지 않고 사용가능한 무선 어댑터가 있는 경우 (Disconnected)( 연결이 끊김 )  
무선 LAN 에 연결합니다 . (14 페이지 참조)

② 유선 LAN 이 연결되어 있고 사용가능한 무선 어댑터가 있는 경우 (Disconnected)( 연결이 끊김 )  
<Network Adapter Selection> (네트워크 어댑터 선택) 창이 나타납니다 .  
[Wireless LAN] (무선 LAN) 또는 [Wired LAN] (유선 LAN) 을 선택하고 연결 대상을 선택한 다음 [OK] (확인) 을 클릭합니다 .  
[Wireless LAN] (무선 LAN): 무선 어댑터가 연결에 사용됩니다 .  
[Wired LAN] (유선 LAN): 유선 LAN 이 연결에 사용됩니다 .  
<액세스 포트 선택> 창이 나타납니다 . (17 페이지 참조)  
사용 가능한 유일한 네트워크 번호는 [U (USER)] (사용자) 입니다 .



③ 유선 LAN 이 연결되어 있고 둘 이상의 사용 가능한 무선 어댑터가 있는 경우 (All connected)( 모두 연결됨 )  
[Wireless LAN] (무선 LAN) 또는 [Wired LAN] (유선 LAN) 을 선택하고 연결 대상을 선택한 다음 [OK] (확인) 을 클릭합니다 .  
[Wireless LAN] (무선 LAN): 무선 어댑터로 변경하고 연결합니다 .  
확인 대화 상자가 나타납니다 . [Yes] ( 예 ) 를 클릭합니다 .  
[No] ( 아니요 ) 를 클릭하면 연결은 원래 상태를 유지하고 <액세스 포트 선택> 창이 나타납니다 . (17 페이지 참조)



[Wired LAN] (유선 LAN): 유선 LAN 이 연결에 사용됩니다 .  
<액세스 포트 선택> 창이 나타납니다 . (17 페이지 참조)  
사용 가능한 유일한 네트워크 번호는 [U (USER)] (사용자) 입니다 .

④ 유선 LAN 이 연결되어 있지 않고 둘 이상의 사용 가능한 무선 어댑터가 있는 경우 (All connected) ( 모두 연결됨 )  
[Wireless LAN] (무선 LAN) 만 선택될 수 있습니다 . 연결 대상 목록에서 연결 대상을 선택하고 [OK] (확인) 을 클릭합니다 .  
확인 대화 상자가 나타납니다 . [Yes] ( 예 ) 를 클릭합니다 .  
[No] ( 아니요 ) 를 클릭하면 연결은 원래 상태를 유지하고 <액세스 포트 선택> 창이 나타납니다 . (17 페이지 참조)

⑤ 유선 LAN 이 연결되어 있지 않고 사용할 수 있는 무선 어댑터가 하나 있는 경우 (Connected)( 연결됨 )  
무선 LAN 에 연결합니다 .  
확인 대화 상자가 나타납니다 . [Yes] ( 예 ) 를 클릭합니다 .  
[No] ( 아니요 ) 를 클릭하면 연결은 원래 상태를 유지하고 <액세스 포트 선택> 창이 나타납니다 . (17 페이지 참조)

# 기타 연결 작업

## 연결에 패스워드 입력이 필요한 경우의 조작

[🔒] 표시가 있는 프로젝터를 선택하면 오른쪽과 같은 창이 나타납니다. 패스워드를 입력하고 [OK] (확인) 를 클릭하십시오. (56 페이지 참조)



### 참고

- 패스워드 입력 창에서 [CANCEL] (취소) 을 클릭하면 런처 (32 페이지 참조) 로 되돌아갑니다.
- 잘못된 패스워드를 입력하면 오류 메시지가 나타납니다.  
그러면 [OK] (확인) 를 클릭하여 패스워드 입력 창으로 돌아간 다음 올바른 패스워드를 입력합니다.

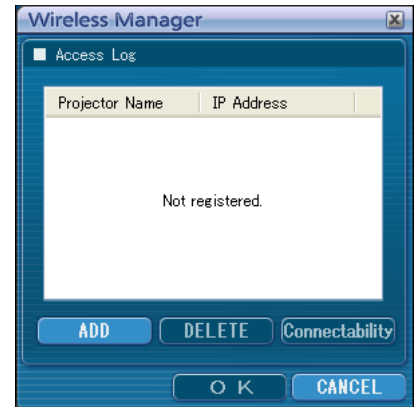
## 연결 추가 및 삭제

[Network] (네트워크) 가 [U] 로 설정되어 있을 때 <액세스 포트 선택> 창에 원하는 프로젝터가 표시되지 않는 경우 다음 방법으로 연결을 추가하고 삭제할 수 있습니다.

### ■연결 추가

**1** <액세스 포트 선택> 창에서 [Designate] (지정) 을 클릭합니다.

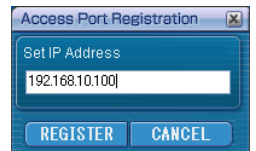
오른쪽에 보이는 창이 나타납니다.



**2** [ADD] (추가) 를 클릭하고 추가할 연결의 IP 주소\* (점 포함) 를 입력한 다음 [REGISTER] (등록) 를 클릭합니다.

※ “용어 설명” (69 페이지 참조)

1 단계의 창에 표시된 연결 목록에 새로 등록된 연결이 추가됩니다.



### ■연결 삭제

1 단계의 창에서 삭제할 연결을 선택한 다음 [DELETE] (삭제) 을 클릭합니다.

# 기타 연결 작업 (계속)

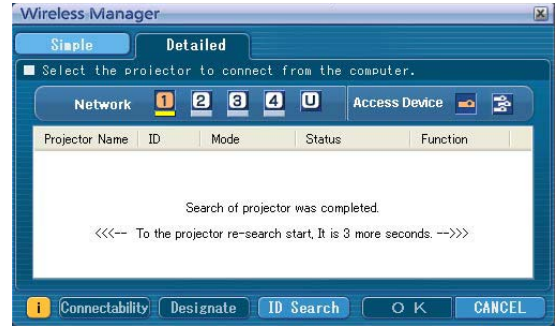
## 프로젝터의 ID 로 검색

이름이 같은 프로젝터가 두 개 이상 있더라도 프로젝터를 구분할 수 있도록 각 프로젝터에 ID([Proj] + 4 자리 수)가 할당됩니다. [ID Search](ID 검색)를 클릭하면 [U]를 제외한 모든 네트워크 번호에서 현재 켜져 있는 프로젝터 중 지정된 ID의 프로젝터를 검색합니다.

ID를 미리 알고 있어야 합니다. 입력 선택을 프로젝터에서 [NETWORK](네트워크)로 전환하면 투사 화면 오른쪽 위에 약 5초 동안 ID가 나타납니다. <Select Access Port> (액세스 포트 선택) 창의 [Detailed](세부 정보) 화면에 있는 [ID] 옆에 표시되는 ID를 미리 적어두면 다음부터 ID로 프로젝터를 검색할 수 있습니다.

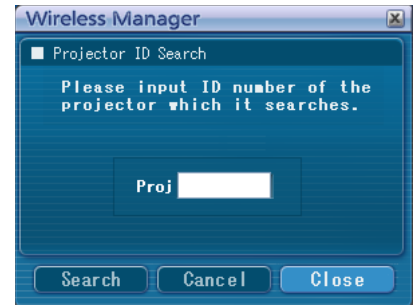
### 1 런처에서 [ ]를 클릭합니다.

<액세스 포트 선택> 창이 표시됩니다.



### 2 [ID Search] (ID 검색)을 클릭합니다.

<Projector ID Search> (프로젝터 ID 검색)이 표시됩니다.



### 3 원하는 프로젝터 ID를 입력하고 [Search] (검색)을 클릭합니다.

검색이 시작됩니다.

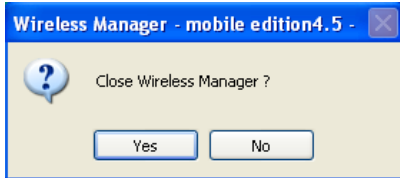
### 4 해당 ID의 프로젝터가 발견된 경우 컴퓨터가 해당 프로젝터에 연결되고 런처의 상태 표시가 녹색으로 바뀝니다.

해당 ID가 발견되지 않으면 오류 메시지가 나타납니다.

# 기타 연결 작업 (계속)

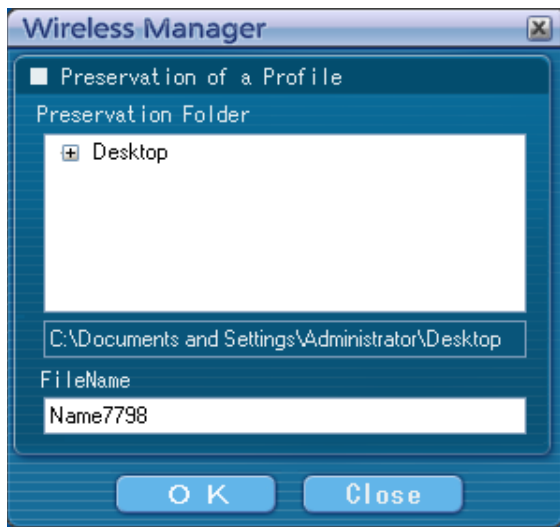
## 연결 취소

1 런처에서 [X]를 클릭합니다.  
그러면 다음 창이 나타납니다.



### ■ 프로젝터를 처음 연결하는 경우

<Preservation of a Profile> (프로필 보관) 창이 나타납니다.  
대상 및 파일 이름을 설정하고 [OK] (확인)을 클릭합니다.  
프로필을 만들 필요가 없는 경우 [Close] (닫기)를 클릭합니다.



2 [Yes] (예)를 클릭합니다.  
연결이 끝나면 컴퓨터의 네트워크 설정이 원래대로 복귀됩니다.  
하지만 원래의 네트워크 설정으로 복귀되는 데 어느 정도의 시간이 걸릴 수 있습니다.  
[No] (아니요)를 클릭하여 실행환경로 돌아갑니다.

### 참고

런처가 최소화되어 있는 경우, 작업 표시줄의 [ ]를 마우스 오른쪽 버튼으로 클릭하여 팝업 메뉴를 열고 [End] (종료)를 클릭하십시오.

# 다양한 방법의 프로젝트션

## 런처 설명

런처는 항상 컴퓨터 화면에 나타나며 이를 통해 다양한 작업을 수행할 수 있습니다 .

- 초기 설정으로 <간단 실행환경>이 표시됩니다 .  
다음에 프로그램을 시작하면 , Wireless Manager ME 4.5 를 종료했을 때의 시스템 표시 모드가 다시 활성화됩니다 .
- 런처 크기는 [Small button] ( 작은 버튼 ) 과 [Large button] ( 큰 버튼 ) 의 두 가지를 사용할 수 있습니다 . 이 옵션은 <옵션> 창의 [Launcher size setting] ( 런처 크기 설정 ) 에서 조절합니다 . ( 50 페이지 참조 )
- [화면] 를 오른쪽 클릭해서 메뉴를 표시하여 주십시오 .



### ■상태 표시

- ① **통신 환경** : 연결의 강도를 표시합니다 .
- ② **상태** : 연결 상태를 나타냅니다 .  
커서를 런처의 [ ] 위에 올리면 연결된 프로젝터의 이름 , ID 및 상태가 팝업 창에 표시됩니다 .

```
Sendable
Projector Name : [ ID ] : Status
Name2207      : [Proj2207] : OK
```

하나의 프로젝터에 연결한 경우

- ( 녹색 점등 ) : 전송 가능
- ( 파란색 점멸 ) : 이 컴퓨터가 현재 전송 중임 ( 라이브 모드에 있을 때 )
- ( 노란색 점등 ) : 다른 사용자가 현재 전송 중임
- ( 빨간색 점등 ) : 통신 불가능
- ( 검은색 점등 ) : 프로젝터가 선택되어 있지 않을 때

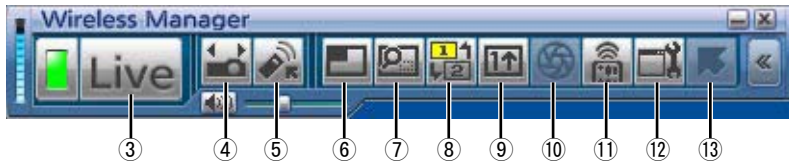
여러 프로젝터에 연결된 경우

- ( 녹색 점등 ) : 모든 전송 가능
- ( 파란색 점멸 ) : 현재 전송 중
- ( 노란색 점멸 ) : 두 대 이상의 장치에 대해 통신 불가능
- ( 빨간색 점등 ) : 모든 통신 가능
- ( 검은색 점등 ) : 프로젝터가 선택되어 있지 않을 때



# 다양한 방법의 프로젝션 (계속)

## 전체 런처



- ③ **Live Mode** ( 라이브 모드 ): 전체 프로젝션 스크린에 컴퓨터 화면을 표시합니다 . (34 페이지 참조 )
- ④ **Select Access Port** ( 액세스 포트 선택 ): <액세스 포트 선택 > 창을 표시합니다 . (17 페이지 참조 )
- ⑤ **Virtual remote control** ( 가상 리모콘 ): 프로젝터 리모콘이 컴퓨터 화면이 표시되어 이를 통해 조작할 수 있습니다 .



- ⑥ **Multi Live Mode** ( 멀티 라이브 모드 ): 여러 컴퓨터의 화면을 분할된 프로젝션 스크린에 표시합니다 . 16 화면 인덱스 스타일 모드에서는 [ ] 가 [ ] 로 바뀝니다 . (35 페이지 참조 )
- ⑦ **Selective area Transmission** ( 선택 영역 전송 ): 선택 영역 창을 사용하면 , 컴퓨터 화면에서 필요한 정보를 지정하여 해당 정보를 프로젝션 스크린에 표시할 수 있습니다 . (44 페이지 참조 )
- ⑧ **Secondary display transmission** ( 2 차 디스플레이 전송 ): 컴퓨터 화면과 프로젝터 스크린을 멀티 모니터 모드로 설정하고 컴퓨터 화면을 기본 모니터로 , 프로젝터 스크린을 보조 모니터로 사용할 수 있습니다 . (45 페이지 참조 )
- ⑨ **One Shot function**( 원샷 기능 ): 마우스를 클릭했을 때 표시되는 화면이 정지 이미지로 투사됩니다 . (46 페이지 참조 )
- ⑩ **Shutter function** ( 셔터 기능 ): 화면이 일시적으로 빈 상태가 됩니다 . (46 페이지 참조 )
- ⑪ **WEB control** (WEB 제어 ): 컴퓨터의 웹 브라우저를 통해 프로젝터를 제어합니다 . (59 페이지 참조 )
- ⑫ **Option** ( 옵션 ): <옵션 > 설정 창을 표시합니다 . (48 페이지 참조 )
- ⑬ **Pointer function** ( 포인터 기능 ): 프로젝션 스크린에 나타나는 포인터의 모양을 변경할 수 있습니다 . (46 페이지 참조 )

## 다양한 방법의 프로젝션 (계속)

### 라이브 모드

컴퓨터를 프로젝터에 연결하고 컴퓨터 화면을 전체 프로젝션 스크린에 표시합니다.

#### 1 프로젝션 스크린을 전체 화면 표시 (인덱스 창이 표시되지 않는 상태)로 전환하려면 리모컨의 [MULTI-LIVE] (멀티 라이브) 버튼을 누르십시오.

인덱스 창이 프로젝션 스크린에 표시되어 있을 때 [MULTI-LIVE] (멀티 라이브) 버튼을 한 번 또는 두 번 누르면, 스크린이 전체 화면 표시로 전환됩니다.

#### 2 런처의 상태 표시를 통해 전송이 가능한지 확인합니다 (녹색 램프가 켜졌는지 확인).

#### 3 런처에서 [Live]를 클릭합니다.

현재 컴퓨터 화면이 선택된 프로젝터로 전송됩니다. 라이브 모드에서는 한 컴퓨터가 프로젝터를 전용하기 때문에 다른 컴퓨터에서는 조작할 수 없습니다.

런처에서 [ ]를 클릭하여 <옵션> 창에서 영상 품질 또는 기타 옵션을 설정할 수 있습니다.

#### 참고

- 라이브 모드에서 프레젠테이션을 하는 경우 리모컨의 [PAGE ▲▼] 버튼이 컴퓨터의 Page Up 및 Page Down 키와 같은 방식으로 작동합니다. (“PowerPoint”의 “발표자 보기”를 사용할 때는 리모컨의 [PAGE ▲▼] 버튼이 백스페이스 키와 스페이스 키에 해당합니다.) 즉, Page Up 및 Page Down 키와 을 지원하는 컴퓨터 응용 프로그램을 실행하면 리모컨을 사용하여 프레젠테이션 화면을 전환할 수 있습니다.
- 일부 응용 프로그램 (MS Office Assistant, IME Bar, 예를 들어 애니메이션 및 마우스 커서 자취 등)에서는 이미지의 일부가 투사되지 않습니다.
- 프로젝션 도중 연결 오류가 발생하여 [Stop “Live mode”] (“라이브 모드” 중지)가 나타나는 경우 런처 버튼을 클릭하여 프로젝션을 다시 시작하십시오.
- 본체의 [라이브모드중 끼여넣기]을 [켜짐]으로 설정해 두면, 다른 컴퓨터가 중간에 끼어들어 라이브 모드에서 투사할 수 있습니다. (57 페이지 참조)

#### ■라이브 모드 종료

런처에서 다시 [Live]를 클릭합니다.

# 다양한 방법의 프로젝션 (계속)

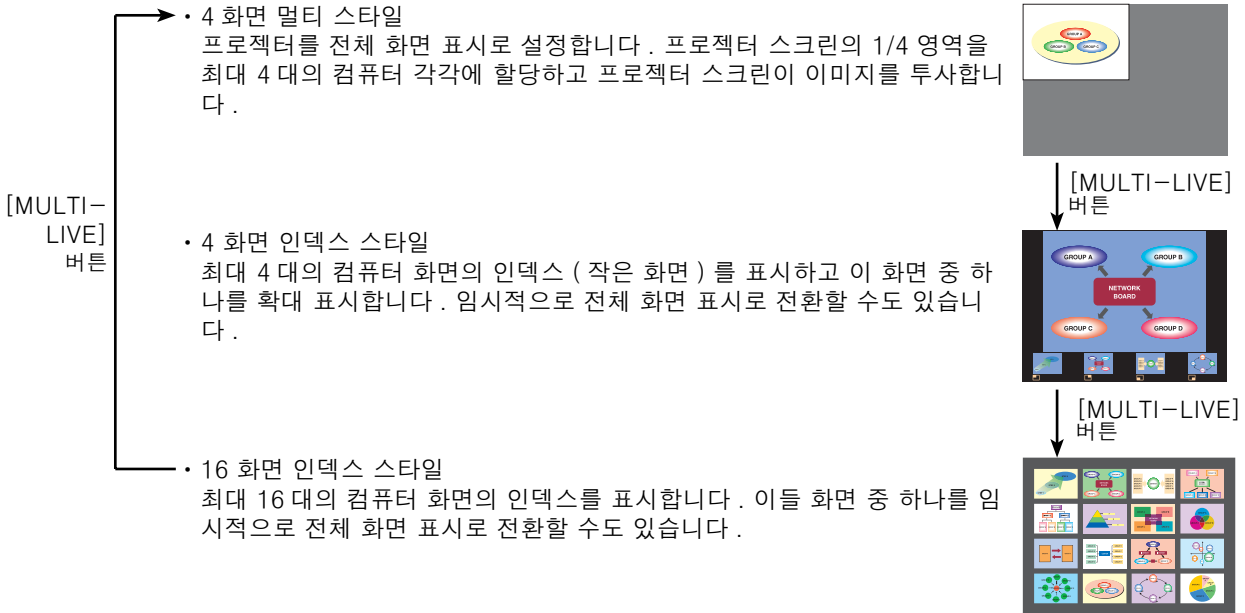
## 멀티 라이브 모드

### 다른 스타일로 전환

멀티 라이브 모드에는 “4 화면 멀티 스타일”, “4 화면 인덱스 스타일” 및 “16 화면 인덱스 스타일” 이 있습니다 .

#### ■ 조작 방법

리모콘의 [MULTI-LIVE] (멀티 라이브) 버튼을 눌러 스타일을 변경합니다 .



#### 참고

- 프로젝터가 시작되면 프로젝터를 마지막으로 껐을 때 사용하던 스타일로 시작합니다 .
- 라이브 모드로 전환할 때는 4 화면 멀티 스타일을 선택한 다음 컴퓨터에서 [ Live ] 를 클릭하십시오 .
- 16 화면 인덱스 스타일에 5 대 이상의 컴퓨터가 연결되어 있을 때 4 화면 멀티 스타일로 전환하면 5 번째 이상의 컴퓨터에 대한 연결이 무효화됩니다 .

## 다양한 방법의 프로젝션 (계속)

### 4 화면 멀티 스타일

하나의 프로젝터에 최대 4 대의 컴퓨터를 연결한 다음 프로젝터 스크린을 네 부분으로 분할하여 네 컴퓨터의 화면을 프로젝터 스크린에 동시에 표시합니다 .

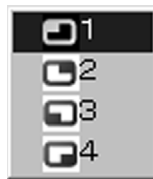
#### 1 프로젝션 스크린을 전체 화면 표시 ( 인덱스 창이 표시되지 않는 상태 ) 로 전환하려면 리모콘의 [MULTI-LIVE] ( 멀티 라이브 ) 버튼을 누르십시오 . (35 페이지 참조 )

인덱스 창이 프로젝션 스크린에 표시되어 있을 때 [MULTI-LIVE] ( 멀티 라이브 ) 버튼을 한 번 또는 두 번 누르면 , 스크린이 전체 화면 표시로 전환됩니다 .

#### 2 런처의 상태 표시를 통해 전송이 가능한지 확인합니다 ( 녹색 램프가 켜졌는지 확인 ) .

#### 3 런처에서 [ ] 를 클릭합니다 .

오른쪽에 보이는 창이 나타납니다 .



#### 4 투사 위치를 선택하고 클릭합니다 .


컴퓨터 이미지가 프로젝션 스크린에서 선택된 1/4 에 전송됩니다 .



##### ■ 다른 위치로 전환

위의 4 단계에서 다른 투사 위치를 선택하고 클릭합니다 .


##### ■ 표시 확대

컴퓨터로 [ Live ] 를 클릭하면 프로젝터 화면이 임시적으로 전체 화면 표시로 변경됩니다 . 원래의 표시로 돌아가려면 [  ] 를 클릭한 컴퓨터로 [ Live ] 를 클릭하고 각 컴퓨터의 원래 투사 위치를 선택합니다 .

##### ■ 4 화면 멀티 스타일 종료

위의 4 단계에서 선택한 위치를 선택하고 클릭합니다 .

### 참고

- 4 화면 멀티 스타일에서는 프로젝터에 연결된 모든 컴퓨터로부터 컴퓨터 화면을 프로젝터로 전송할 수 있습니다 . ( 화상이 이미 표시되어 있는 위치에 다른 컴퓨터로부터 화상을 전송하면 기존의 화상이 전송된 화상으로 대체됩니다 . )
- 런처에서 [  ] 를 클릭하여 < 옵션 > 창에서 영상 품질 또는 기타 옵션을 설정할 수 있습니다 .
- 프로젝션 도중 연결 오류가 발생하여 [ Stop “Live mode” ] ( “라이브 모드” 중지 ) 가 나타나는 경우 런처 버튼을 클릭하여 프로젝션을 다시 시작하십시오 .

# 다양한 방법의 프로젝션 (계속)

## 4 화면 인덱스 스타일

프로젝터가 “4 화면 인덱스 스타일” 로 설정된 경우 네 컴퓨터를 하나의 프로젝터에 연결한 다음, 네 컴퓨터의 화면을 인덱스 스크린에 동시에 표시하고 큰 화면에도 표시합니다.

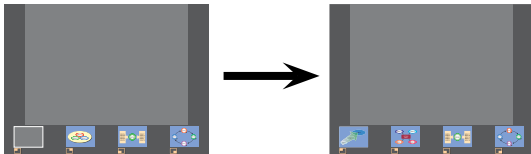
**1** 프로젝션 스크린을 “4 화면 인덱스 스타일” 로 전환하려면 리모콘의 [MULTI-LIVE] (멀티 라이브) 버튼을 누릅니다. (35 페이지 참조)

**2** 런처의 상태 표시를 통해 전송이 가능한지 확인합니다 (녹색 램프가 켜졌는지 확인).

**3** 런처에서 [  ] 를 클릭합니다.  
오른쪽에 보이는 창이 나타납니다.



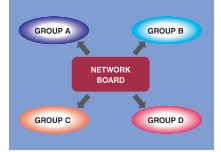
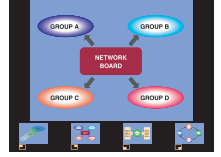
**4** 투사 위치를 선택하고 클릭합니다.  
컴퓨터 화상이 해당하는 창의 영역으로 전송됩니다.



## 다양한 방법의 프로젝션 (계속)

### ■ 표시 확대

- 리모컨의 [◀▶] 버튼을 사용하여 확대할 이미지로 포커스 (노란색 상자) 를 이동한 다음 [ENTER] 버튼을 누릅니다 . 이미지가 프로젝션 스크린의 맨 위에 확대되어 표시됩니다 .
- [ENTER] 버튼을 다시 누르면 이미지가 전체 화면에 표시됩니다 .
- 4 화면 인덱스 스타일로 되돌아가려면 [ENTER] 버튼을 다시 한 번 눌러 주십시오 .



### 참고

- 확대된 이미지가 표시되어 있을 때는 리모컨의 [PAGE ▲▼] 버튼이 컴퓨터의 Page Up 및 Page Down 키와 같은 방식으로 작동합니다 . ( “PowerPoint” 의 “발표자 보기” 를 사용할 때는 리모컨의 [PAGE ▲▼] 버튼이 백스페이스 키와 스페이스 키에 해당합니다 .) 즉 , Page Up 및 Page Down 키와 을 지원하는 컴퓨터 응용 프로그램을 실행하면 리모컨을 사용하여 프레젠테이션 화면을 전환할 수 있습니다 .
- 런처에서 [⏏] 를 클릭하여 < 옵션 > 창에서 영상 품질 또는 기타 옵션을 설정할 수 있습니다 .
- 프로젝션 도중 연결 오류가 발생하여 [Stop “Live mode” ] ( “라이브 모드” 중지 ) 가 나타나는 경우 런처 버튼을 클릭하여 프로젝션을 다시 시작하십시오 .
- FW100NT 의 경우에는 오른쪽 그림과 같이 나타납니다 .



### ■ 4 화면 인덱스 스타일 프로젝션 종료

앞 페이지의 4 단계에서 선택한 위치를 선택하고 클릭합니다 .



### 참고

4 화면 인덱스 스타일 모드에서는 녹색 상태 표시등이 계속 켜져 있습니다 . 다른 컴퓨터는 사용되고 있지 않은 창으로만 화상을 전송할 수 있습니다 .

# 다양한 방법의 프로젝션 (계속)

## 16 화면 인덱스 스타일

프로젝터가 “16 화면 인덱스 스타일” 로 설정된 경우 16 대의 컴퓨터를 하나의 프로젝트에 연결한 다음 , 16 대의 컴퓨터 화면을 인덱스 스크린에 동시에 표시하고 큰 화면에도 표시합니다 .

**1** 프로젝션 스크린을 “16 화면 인덱스 스타일”로 전환하려면 리모컨의 [MULTI-LIVE] (멀티 라이브) 버튼을 누릅니다 . (35 페이지 참조)

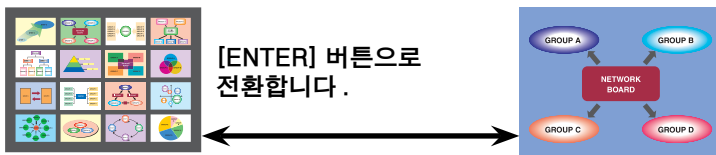
**2** 런처의 상태 표시를 통해 전송이 가능한지 확인합니다 ( 녹색 램프가 켜졌는지 확인 ) .

**3** 런처에서 [ 16 ] 를 클릭합니다 .

컴퓨터 화상이 16 화면 표시의 비어있는 창으로 자동으로 전송됩니다 .  
표시 위치는 선택할 수 없습니다 .

### ■표시 확대

- 리모컨의 [◀▶▲▼] 버튼을 사용하여 확대할 이미지로 포커스 ( 노란색 상자 ) 를 이동한 다음 [ENTER] 를 눌러 이미지를 전체 화면으로 확대합니다 .
- 16 화면 스타일로 돌아가려면 [ENTER] 를 다시 누릅니다 .



### 참고

- 확대된 이미지가 표시되어 있을 때는 리모컨의 [PAGE ▲▼] 버튼이 컴퓨터의 Page Up 및 Page Down 키와 같은 방식으로 작동합니다 . ( “PowerPoint” 의 “발표자 보기” 를 사용할 때는 리모컨의 [PAGE ▲▼] 버튼이 백스페이스 키와 스페이스 키에 해당합니다 .) 즉 , Page Up 및 Page Down 키와 을 지원하는 컴퓨터 응용 프로그램을 실행하면 리모컨을 사용하여 프레젠테이션 화면을 전환할 수 있습니다 .
- 런처에서 [ 16 ] 를 클릭하여 < 옵션 > 창에서 영상 품질 또는 기타 옵션을 설정할 수 있습니다 .
- 프로젝션 도중 연결 오류가 발생하여 [Stop “Live mode” ] ( “라이브 모드” 중지 ) 가 나타나는 경우 런처 버튼을 클릭하여 프로젝션을 다시 시작하십시오 .

### ■16 화면 인덱스 스타일 프로젝션 종료

런처에서 다시 [ 16 ] 를 클릭합니다 .


# 다양한 방법의 프로젝션 (계속)

## 멀티 소스 라이브 모드

한 컴퓨터의 화면을 최대 8 개의 프로젝터에 동시에 투사할 수 있습니다 .

- 1 프로젝션 스크린을 전체 화면 표시 ( 인덱스 창이 표시되지 않는 상태 ) 로 전환하려면 리모콘의 [MULTI-LIVE] ( 멀티 라이브 ) 버튼을 누르십시오 .  
인덱스 창이 프로젝션 스크린에 표시되어 있을 때 [MULTI-LIVE] ( 멀티 라이브 ) 버튼을 한 번 또는 두 번 누르면 , 스크린이 전체 화면 표시로 전환됩니다 .

- 2 런처에서 [  ] 를 클릭합니다 .  
<액세스 포트 선택 > 창이 표시됩니다 .

- 3 [Access Device] ( 액세스 장치 ) 서 [  ] 를 클릭합니다 .



- 4 [Network] ( 네트워크 ) 에서 원하는 프로젝터의 네트워크 번호를 선택합니다 .  
선택된 네트워크 그룹에서 전원이 켜진 프로젝터들이 나열됩니다 .

- 5 새로 원하는 프로젝터를 선택한 다음에 [OK] ( 확인 ) 를 클릭하여 주십시오 .  
선택된 프로젝터가 분홍색으로 표시됩니다 .  
다시 클릭하면 선택된 항목이 취소됩니다 .  
[OK] ( 확인 ) 을 클릭하면 프로젝터와 연결됩니다 .





## 다양한 방법의 프로젝션 (계속)


---

**6** 런처의 상태 표시를 통해 전송이 가능한지 확인합니다 (녹색 램프가 켜졌는지 확인).

**7** 런처에서 [ **Live** ] 를 클릭합니다.

5 단계에서 선택한 프로젝터의 재생이 시작됩니다.

### 참고

- 같은 네트워크의 프로젝터만 선택할 수 있습니다.
- 선택된 프로젝터 중 하나가 다른 컴퓨터와 통신 중이거나 프로젝션 스크린이 전체 화면 표시로 설정되지 않은 경우, 이미지는 다른 선택된 프로젝터로 투사됩니다.
- 프로젝터 수가 많을수록 전송 속도가 느려집니다.
- 런처에서 [  ] 를 클릭하여 <옵션> 창에서 영상 품질 또는 기타 옵션을 설정할 수 있습니다.
- 멀티 소스 라이브 모드에서는 사운드가 출력되지 않습니다.
- 프로젝션 도중 연결 오류가 발생하여 [Stop “Live mode” ] ( “라이브 모드” 중지 ) 가 나타나는 경우 런처 버튼을 클릭하여 프로젝션을 다시 시작하십시오.
- 라이브 모드에서 다른 컴퓨터가 중간에 끼어들어 라이브 모드에서 투사할 수 있도록 하려면 미리 장치의 [ 라이브모드중 끼여넣기 ] 을 [ 켜짐 ] 으로 설정합니다. (57 페이지 참조)

### ■멀티 소스 라이브 모드 종료

런처에서 다시 [ **Live** ] 를 클릭합니다.

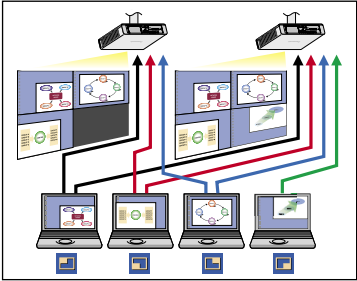
# 다양한 방법의 프로젝션 (계속)

## 멀티 소스 멀티 라이브 모드

최대 4 대의 컴퓨터를 최대 8 대의 프로젝터 각각에 연결하고 4 화면 멀티 스타일로 각 프로젝터에서 투사합니다 .


**1** 프로젝션 스크린을 전체 화면 표시 (인덱스 창이 표시되지 않는 상태) 로 전환하려면 리모콘의 [MULTI-LIVE] (멀티 라이브) 버튼을 누르십시오 .

인덱스 창이 프로젝션 스크린에 표시되어 있을 때 [MULTI-LIVE] (멀티 라이브) 버튼을 한 번 또는 두 번 누르면 , 스크린이 전체 화면 표시로 전환됩니다 .



**2** 런처에서 [  ] 를 클릭합니다 .

<액세스 포트 선택 > 창이 표시됩니다 .

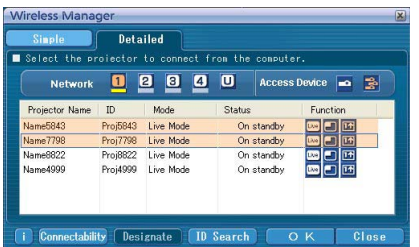
**3** [Access Device] (액세스 장치) 서 [  ] 를 클릭합니다 .



**4** [Network] (네트워크) 에서 원하는 프로젝터의 네트워크 번호를 선택합니다 .  
선택된 네트워크 그룹에서 전원이 켜진 프로젝터들이 나열됩니다 .

**5** 새로 원하는 프로젝터를 선택한 다음에 [OK] (확인) 를 클릭 하여 주십시오 .

선택된 프로젝터가 분홍색으로 표시됩니다 .  
다시 클릭하면 선택된 항목이 취소됩니다 .  
[OK] (확인) 을 클릭하면 프로젝터와 연결됩니다 .



**6** 런처의 상태 표시를 통해 전송이 가능한지 확인합니다 (녹색 램프가 켜졌는지 확인) .

**7** 런처에서 [  ] 를 클릭합니다 .

오른쪽에 보이는 창이 나타납니다 .



## 다양한 방법의 프로젝션 (계속)

---

### 8 투사 위치를 선택하고 클릭합니다.

컴퓨터 이미지가 프로젝션 스크린에서 선택된 1/4 에 전송됩니다 .

#### ■다른 위치로 전환

위의 8 단계에서 다른 투사 위치를 선택하고 클릭합니다 .

#### ■표시 확대

컴퓨터로 [Live] 를 클릭하면 프로젝터 화면이 임시적으로 전체 화면 표시로 변경됩니다 . 원래의 표시로 돌아가려면 [ ] 를 클릭한 컴퓨터로 [Live] 를 클릭하고 각 컴퓨터의 원래 투사 위치를 선택합니다 .

#### ■보조 뷰어 기능

다른 컴퓨터가 표시를 확대한 경우 화면이 프로젝션 스크린을 벗어나게 되고 컴퓨터의 보조 뷰어에 표시됩니다 . (45 페이지 참조)

#### ■멀티 소스 멀티 라이브 모드 종료

위의 8 단계에서 선택한 위치를 선택하고 클릭합니다 .

#### 참고

- 같은 네트워크의 프로젝터만 선택할 수 있습니다 .
- 선택된 프로젝터 중에 프로젝션 스크린이 전체 화면으로 설정되지 않은 LB10NT/20NT/30NT 또는 프로젝터가 포함된 경우 [ ] 가 회색으로 표시되어 프로젝터를 선택할 수 없습니다 .
- 프로젝터 수가 많을수록 전송 속도가 느려집니다 .
- 다중 소스 멀티 라이브 모드에서는 원격 프로젝터 [MULTI-LIVE] (멀티 라이브) 버튼을 눌러도 아무런 작업이 수행되지 않습니다 .
- 런처에서 [ ] 를 클릭하여 <옵션>창에서 영상 품질 또는 기타 옵션을 설정할 수 있습니다 .
- 프로젝션 도중 연결 오류가 발생하여 [Stop "Live mode" ] ( "라이브 모드" 중지) 가 나타나는 경우 런처 버튼을 클릭하여 프로젝션을 다시 시작하십시오 .

# 유용한 기능

## 선택 영역 전송

선택 영역 창을 사용하면, 컴퓨터 화면에서 필요한 정보를 지정하여 해당 정보를 프로젝션 스크린에 표시할 수 있습니다.




### 1 런처에서 [ ] 를 클릭합니다.

컴퓨터 화면에 선택 영역 창 ( 녹색 ) 이 나타납니다.



### 2 선택 영역 창을 사용하여 프로젝터로 전송할 부분을 선택합니다.

창을 이동하거나 크기를 변경하는 일반적인 방법을 사용하여 선택 영역 창에서 작업을 수행할 수 있습니다.

- [  ] 를 클릭하면 선택 영역 창이 자동으로 창 크기 안에 맞춰집니다.
- [  ] 를 클릭하면 선택 영역 창이 기본 크기로 변경됩니다.
- [  ] 을 클릭하면 선택 영역 전송 기능이 종료됩니다.

### 3 런처의 상태 표시를 통해 전송이 가능한지 확인합니다 ( 녹색 램프가 켜졌는지 확인 ).



### 4 런처에서 [ Live ] , [ ] , [ ] 또는 [ ] 를 클릭합니다.

선택 영역 창의 영상이 투사됩니다.

#### 참고

선택 영역 창 안의 화상은 원래의 화면비를 유지하면서 프로젝션 화면의 해상도에 맞는 범위 내에서 가능한 크게 표시됩니다.

#### ■선택 영역 전송 종료

런처에서 다시 [  ] 를 클릭하거나 선택 영역 창의 오른쪽 위에 있는 [  ] 를 클릭합니다.

## 유용한 기능 (계속)

### 2 차 디스플레이 전송

#### 참고

Windows Vista에서는 보조 디스플레이 전송 기능을 사용할 수 없습니다.

컴퓨터 화면과 프로젝터 스크린을 멀티 모니터 모드로 설정하고 컴퓨터 화면을 기본 모니터로, 프로젝터 스크린을 보조 모니터로 사용할 수 있습니다.

1 런처에서 [  ] 를 클릭합니다.

2 런처의 상태 표시를 통해 전송이 가능한지 확인합니다 ( 녹색 램프가 켜졌는지 확인 ).

3 런처에서 [  ], [  ] 또는 [  ] 를 클릭합니다.

컴퓨터의 보조 화면이 투사됩니다.


#### 참고

- 일반 멀티 모니터 기능과 마찬가지로, [ 디스플레이 속성 ] ( 컴퓨터 화면의 바탕 화면을 마우스 오른쪽 버튼으로 클릭 ) 을 사용하여 기본 모니터 ( 컴퓨터 화면 ) 와 보조 모니터 ( 프로젝터 스크린 ) 의 상대적 위치를 변경할 수 있습니다.
- 선택 영역 전송으로 이미지를 보조 모니터로 전송할 수는 없습니다 (44 페이지 참조).
- 2 차 디스플레이 전송이 활성화된 경우 윗샷 기능을 사용할 수 없습니다.
- 컴퓨터가 멀티 모니터 모드로 설정된 경우 표시 전환 기능의 모니터가 Windows 의 [ 디스플레이 속성 ] 에 세 번째 모니터로 표시됩니다.

### ■ 2 차 디스플레이 전송 종료

런처에서 다시 [  ] 를 클릭합니다.

### 보조 뷰어

멀티 소스 멀티 라이브 모드에서 2 차 디스플레이 전송 기능을 사용하여 프로젝터에 보조 모니터 화면을 표시할 때, 한 컴퓨터에서 [  ] 를 눌러 프로젝터가 컴퓨터 화면을 임시로 전체 화면으로 표시하도록 한 경우 다른 컴퓨터의 보조 화면을 더 이상 프로젝터 스크린에서 확인할 수 없게 됩니다.

이 경우 각 컴퓨터 화면에 보조 뷰어가 열려서 보조 모니터를 축소하여 표시합니다.

또한 4- 화면 인덱스 스타일 및 16- 화면 인덱스 스타일에서 2 차 디스플레이 전송을 사용하는 동안에는 2 차 뷰어가 나타납니다.




#### 참고

- 컴퓨터 화면에서 보조 뷰어를 보면서 보조 모니터에서 작업을 수행할 수 있지만, 프로젝션 스크린이 원래의 프로젝션 스타일로 복귀되기 전에는 프로젝션 스크린에 영상이 나타나지 않습니다.
- 프로젝터 화면이 원래 상태로 복귀되면 보조 뷰어의 내용이 프로젝션 스크린에 표시되고 보조 뷰어도 취소됩니다.

## 유용한 기능 (계속)

### 원샷 기능

마우스를 클릭했을 때 표시되는 화면이 정지 이미지로 투사됩니다.



- 1 모든 라이브를 취소합니다.
- 2 프로젝션 스크린을 전체 화면 표시 (인덱스 창이 표시되지 않는 상태)로 전환하려면 리모콘의 [MULTI-LIVE] (멀티 라이브) 버튼을 누르십시오.  
인덱스 창이 프로젝션 스크린에 표시되어 있을 때 [MULTI-LIVE] (멀티 라이브) 버튼을 한 번 또는 두 번 누르면, 스크린이 전체 화면 표시로 전환됩니다.
- 3 런처의 상태 표시를 통해 전송이 가능한지 확인합니다 (녹색 램프가 켜졌는지 확인).
- 4 런처에서 [  ] 를 클릭합니다.

#### 참고

컴퓨터 화면에서 필요한 부분만 정지 이미지로 투사하려면, 원샷 기능을 사용하여 영역 선택 기능 및 전송 기능을 통해 선택한 부분을 전송할 수 있습니다.

### 셔터 기능

화면이 일시적으로 빈 상태가 됩니다.

- 1 런처에서 [  ] 를 클릭합니다.  
화면이 일시적으로 빈 상태가 됩니다.  
사운드가 출력되는 경우 사운드도 꺼집니다.
- 2 [  ] 를 다시 클릭합니다.  
이미지가 다시 나타납니다.

#### 참고

셔터 기능은 라이브 모드 또는 멀티 소스 라이브 모드에서만 사용할 수 있습니다.

### 포인터 기능

라이브 모드 / 멀티 소스 라이브 모드에서는 프로젝션 스크린에 나타나는 포인터의 모양을 프레젠테이션 용도로 사용할 수 있는 포인터로 바꿀 수 있습니다.

런처에서 [  ] 를 클릭합니다.

#### ■포인터 기능 종료

런처에서 다시 [  ] 를 클릭합니다.

## 유용한 기능 (계속)

### 각 프로젝션 방법에 사용되는 기능

Wireless Manager ME 4.5 는 다음 프로젝터와의 연결에 사용될 수 있습니다 .

#### 참고

Windows Vista 에서는 보조 디스플레이 전송 기능을 사용할 수 없습니다 .

PT-F100NT/FW100NT 사용 시 PT-LB50NT/LB51NT/LB55NT/LB60NT			선택 영역전송	2 차 디스플레이 전송	서터	포인터	참고
하나의 프로젝터에 연결한 경우 	라이브 모드		○	○	○	○	
	멀티 라이브 모드		○	○	×	×	
	원샷		○	×	×	×	※
여러 프로젝터에 연결된 경우 	멀티 소스 라이브 모드		○	○	○	○	
	멀티 소스 멀티 라이브 모드		○	○	×	×	
	원샷		○	×	×	×	※

PT-LB20NT/LB30NT 사용 시			선택 영역전송	2 차 디스플레이 전송	서터	포인터	참고
하나의 프로젝터에 연결한 경우 	라이브 모드		×	○	○	○	
	멀티 라이브 모드		×	○	×	×	
	원샷		×	×	×	×	※
여러 프로젝터에 연결된 경우 	멀티 소스 라이브 모드		×	○	○	○	
	멀티 소스 멀티 라이브 모드		—	—	—	—	무효
	원샷		×	×	×	×	※

PT-LB10NT 사용 시			선택 영역전송	2 차 디스플레이 전송	서터	포인터	참고
하나의 프로젝터에 연결한 경우 	라이브 모드		×	○	○	○	
	멀티 라이브 모드		×	○	×	×	
	원샷		×	×	×	×	※
여러 프로젝터에 연결된 경우 	멀티 소스 라이브 모드		×	○	○	○	
	멀티 소스 멀티 라이브 모드		—	—	—	—	무효
	원샷		×	×	×	×	※

※라이브가 수행되지 않을 때 사용할 수 있습니다 .


라이브가 수행되지 않고 프로젝션 스크린이 전체 화면으로 표시되어 있을 때 ( 인덱스가 표시되지 않은 상태 ) 런처를 통해 조작할 수 있습니다 .

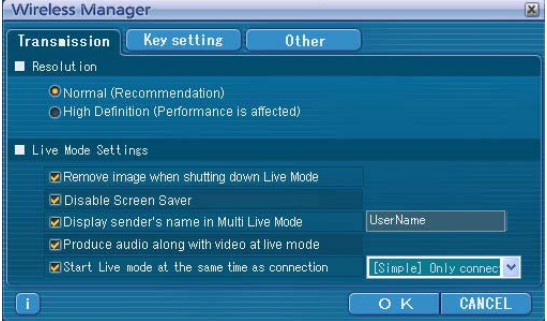
• 사운드는 라이브 모드에서만 출력할 수 있습니다 . ( 48 페이지 참조 )

# 설정 옵션

Wireless Manager ME 4.5 에 관한 다양한 설정을 수행할 수 있습니다 .

## 설정 옵션 창

- 1 런처에서 [  ] 를 클릭합니다 .  
오른쪽에 보이는 < 옵션 > 창이 나타납니다 .
- 2 설정할 탭을 클릭합니다 .
- 3 [OK] ( 확인 ) 를 클릭합니다 .



## Transmission ( 전송 )

### ■Resolution ( 해상도 )

컴퓨터에서 프로젝터로 전송되는 이미지의 품질을 선택합니다 .

### ■Live Mode Settings ( 라이브 모드 설정 )

- [Remove image when shutting down Live Mode] ( 라이브 모드 종료시 이미지 제거 ) :  
라이브 모드가 끝났을 때 프로젝터에서 프로젝션 스크린을 지우려면 이 상자를 선택합니다 .
- [Disable Screen Saver] ( 화면 보호기 끄 ) :  
Wireless Manager ME 4.5 가 작동 중일 때 컴퓨터 화면 보호기 기능을 끕니다 . 라이브 모드 도중에 화면 보호기 기능을 끄려면 이 상자를 선택하십시오 .
- [Display sender's name in Multi Live Mode] ( 멀티 라이브 모드에서 전송자 이름 표시 ) :  
( 멀티 라이브 모드에서 전송자 이름 표시 ) :  
입력된 문자 ( 최대 8 문자 ) 는 전송된 화면의 상단 오른쪽에 표시됩니다 . 4 화면 및 16 화면 인덱스 스타일 모드에서도 각 화상의 아래쪽에 표시됩니다 . ( 체크 마크를 제거하면 영숫자가 표시되지 않습니다 . )
- [Produce audio along with video at live mode] ( 라이브 모드에서 오디오를 비디오와 함께 재생 ) :  
라이브 모드에서 프로젝터로부터 오디오 데이터를 출력하고자 할 때 설정합니다 . 또한 실행환경에서 조작된 볼륨 설정은 Windows 의 볼륨 설정과 다르며 무선 연결에만 적용됩니다 . Wireless Manager ME 4.5 를 종료하면 Windows 의 볼륨 설정이 활성화됩니다 .  
사운드는 라이브 모드에서만 출력할 수 있습니다 .
- [Start Live mode at the same time as connection] ( 연결과 동시에 라이브 모드 시작 )  
라이브 버튼을 클릭할 필요 없이 연결이 되면 투사가 시작됩니다 .  
[Simple] Only connect ([Simple] ( 간단 ) 연결만 ) :  
< 액세스 포트 선택 > - [Simple] ( 간단 ) 연결이 설정된 경우에만 투사가 시작됩니다 .  
[Detailed] Only connect ([Detailed] ( 상세 ) 연결만 ) :  
< 액세스 포트 선택 > - [Detailed] ( 상세 ) 연결이 설정된 경우에만 투사가 시작됩니다 .  
[Details][Simple]select ([Simple] ( 간단 ) - [Detailed] ( 상세 ) 연결 ) :  
연결 유형에 관계 없이 투사가 시작됩니다 .



## 설정 옵션 (계속)

### Key setting ( 바로 가기 키 설정 )

컴퓨터 키보드로 Wireless Manager ME 4.5 기능을 제어할 수 있는 바로 가기 키 조합을 설정할 수 있습니다 .

**1** 바로 가기 키를 설정할 모드나 기능을 선택하고 클릭합니다 .

**2** [Ctrl], [Alt] 및 [Shift] 중에서 선택합니다 .



**3** 앞의 2 단계에서 선택한 키와 함께 사용할 알파벳 문자 하나를 선택합니다 .

**4** [Setting] ( 설정 ) 을 클릭합니다 .  
2 - 3 단계에서 설정한 바로 가기 키가 빈 공간에 나타납니다 .  
[Clear] ( 취소 ) 를 클릭하면 바로 가기 설정이 취소됩니다 .

[Use "Pause" key to stop/continue Live Mode] ( 라이브 모드를 중지 / 계속하려면 "Pause" 키를 사용합니다 ) :  
라이브 모드 및 멀티 라이브 모드를 중지합니다 .

[Use "PrintScreen" key to execute One Shot] ( 원샷을 실행하려면 "PrintScreen" 키를 사용합니다 ) :  
전체 컴퓨터 화면을 한 번 전송합니다 .

#### 참고

라이브 모드와 멀티 라이브 모드에서 단축 키는 라이브 모드를 멈추지 않고 모드를 전환합니다 .

# 설정 옵션 (계속)

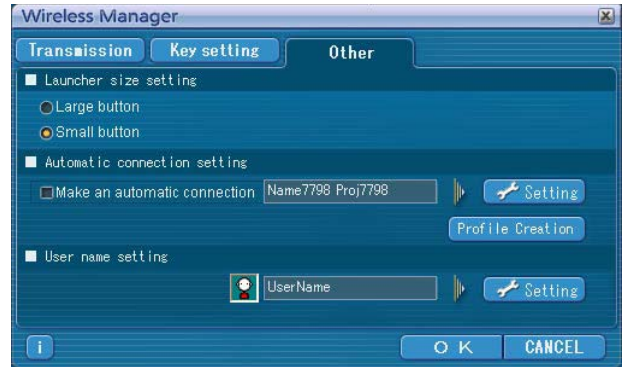
## Other (기타)

### ■ Launcher size setting (런처 크기 설정)

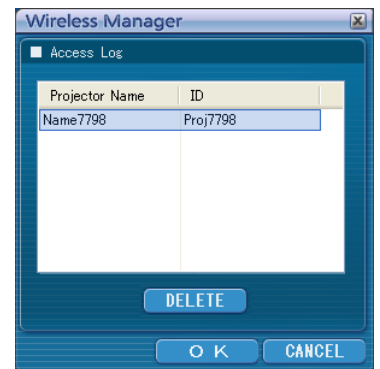
런처 버튼 크기를 선택할 수 있습니다.

### ■ Automatic connection setting (자동 연결 설정)

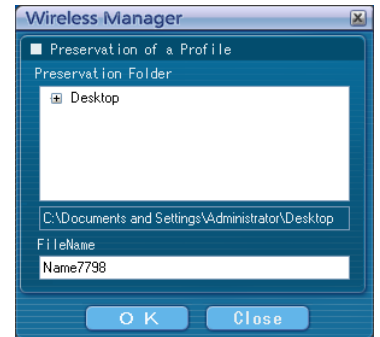
새로 연결된 프로젝터에 대해 자동 설정을 수행할 수 있습니다.



- [Make an automatic connection] (자동 연결) 상자가 선택되어 있고 프로젝터가 Wireless Manager ME 4.5 가 시작되었을 때 자동 연결될 프로젝터로 등록된 경우, <액세스 포트 선택> 창이 나타나지 않고 연결이 자동으로 수행됩니다.
- [Setting] (설정) 을 클릭하면 <Access Log> (액세스 로그) 창이 나타나고 자동으로 연결된 프로젝터를 선택할 수 있습니다. 최대 5 개의 프로젝터가 표시될 수 있습니다. 최근 연결된 순으로 표시되지만 다중 소스 투사 모드에서 사용되는 프로젝터는 이 순서에서 무시됩니다. 표시 목록에서 프로젝터를 제거하려면 해당 프로젝터를 선택한 다음 [DELETE] (삭제) → [OK] 버튼을 누르십시오.



- [Profile Creation] (프로필 생성) 을 클릭하면 <Preservation of a Profile> (프로필 보관) 창이 나타납니다. 연결된 프로젝터에 대한 정보로 프로필을 만듭니다. 만들어진 프로필을 사용하여 자동으로 연결할 수 있습니다. 이 기능을 “원클릭 연결” 이라고 합니다.
  - ① 프로필을 더블 클릭합니다. (설치 없이 사용할 때는 이 기능을 사용할 수 없습니다.)
  - ② 프로필을 바탕 화면의 [아이콘] 로 끌어다 놓습니다. 프로필이 작성되었을 때 연결된 상태에 있는 프로젝터로 연결됩니다.



### ■ User name setting (사용자 이름 설정)

[Setting] (설정) 을 클릭하면 오른쪽 창이 나타납니다. <액세스 포트 선택> 창에 표시되는 아이콘과 사용자 이름을 지정합니다.



**참고**

최대 8 자의 알파벳 숫자로 사용자 이름을 입력합니다.

## 버전 정보

Wireless Manager ME 4.5 의 버전 정보는 <옵션> 창의 [i] 를 클릭하면 표시됩니다.

# 프로젝터의 네트워크 설정

초기 설정 이외의 설정으로 컴퓨터와 프로젝터 간의 연결을 만드는 경우, 최초의 설정을 변경할 때 필요한 메뉴를 표시하기 위해 아래의 절차를 수행하십시오.

## 네트워크 메뉴 표시

- 1 프로젝터의 [MENU] 버튼을 누릅니다.  
메인 메뉴가 나타납니다.



- 2 [▲▼] 버튼으로 [네트워크]를 선택합니다.  
네트워크 메뉴가 나타납니다.



### 참고

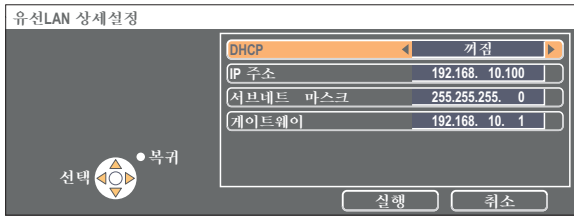
프로젝터에 입력되는 신호에 따라 일부 항목을 조정할 수 없거나 일부 기능을 사용하지 못할 수 있습니다. 조정할 수 없는 항목이나 사용할 수 없는 기능의 경우 해당 화면 항목이 표시되지 않으며, 이 경우에는 [실행] 버튼을 눌러도 실행할 수 없습니다.

# 프로젝터의 네트워크 설정 (계속)

## 유선 LAN 설정

상세한 유선 LAN 설정을 구성할 수 있습니다 .

네트워크 메뉴에서 [ 유선 LAN ] 을 선택하고 [ 실행 ] 버튼을 클릭합니다 .



DHCP\* :

켜짐 : 프로젝터를 연결할 네트워크에 DHCP 서버가 있는 경우 IP 주소가 자동으로 할당됩니다 .

꺼짐 : 프로젝터를 연결할 네트워크에 DHCP 서버가 없는 경우 [IP 주소\*], [서브네트 마스크\*] 및 [게이트웨이\*] 를 설정합니다 .

※ “용어 설명” (69 페이지 참조)

## 기본 유선 LAN 설정

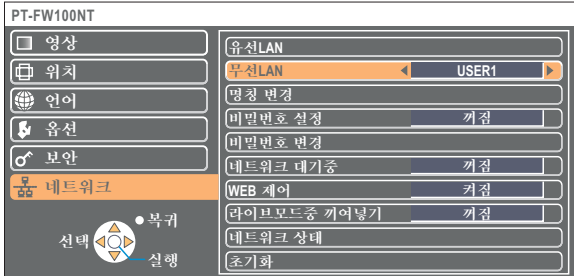
다음과 같은 유선 LAN 설정은 프로젝터가 공장에 출하되기 전에 설정됩니다 .

- DHCP : 꺼짐
- IP 주소 : 192.168.10.100
- 서브네트 마스크 : 255.255.255.0
- 게이트웨이 : 192.168.10.1

# 프로젝터의 네트워크 설정 (계속)

## 네트워크 번호 변경

- 1 네트워크 메뉴에서 [ 무선 LAN ] 을 선택합니다 .
- 2 [◀▶] 버튼으로 연결할 번호를 누릅니다 .



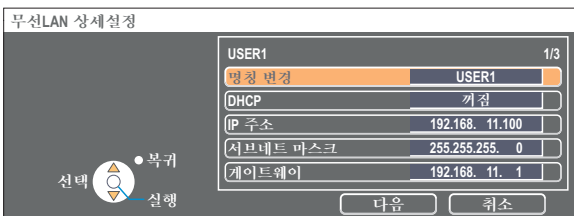
## [USER] ( 사용자 ) 설정

네트워크 메뉴에서 [ 무선 LAN ] 에 대해 [ USER1 ] ( 사용자 1 ) - [ USER3 ] ( 사용자 3 ) 중 하나를 선택한 경우 자세한 네트워크 설정을 구성할 수 있습니다 .  
설정을 변경하기 전에 시스템 관리자에게 확인하십시오 .

## IP 주소 설정

### ■ IP 주소 설정 메뉴 표시 방법

네트워크 메뉴에서 [ 무선 LAN ] → [ USER1 ] ( 사용자 1 ) - [ USER3 ] ( 사용자 3 ) → [ 실행 ] 를 누릅니다 .



### DHCP \* :

켜짐 : 프로젝터를 연결할 네트워크에 DHCP 서버가 있는 경우 IP 주소가 자동으로 할당됩니다 .

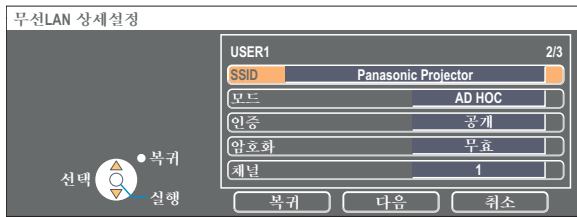
꺼짐 : 프로젝터를 연결할 네트워크에 DHCP 서버가 없는 경우 [ IP 주소\* ], [ 서브네트 마스크\* ] 및 [ 게이트웨이\* ] 를 설정합니다 .

※ “용어 설명” (69 페이지 참조 )

# 프로젝터의 네트워크 설정 (계속)

## 무선 설정

무선 설정 창으로 전환하기 위하여 IP 주소 설정 창에서 [ 다음 ] 를 선택합니다 .  
프로젝터와 네트워크 사이의 무선 LAN 연결에 관련된 설정을 구성합니다 .



■ SSID \* : 모드가 [ 인프라\* ] 인 경우 액세스 포인트에 등록된 SSID 를 입력합니다 . 모드가 [ AD HOC ] 인 경우 연결할 컴퓨터에 설정된 SSID 와 동일한 문자열을 입력합니다 .

### 참고

반자 알파벳 숫자 문자를 사용하여 SSID 를 입력하십시오 .

■ 모드 : [ AD HOC ] 또는 [ 인프라 ] 를 선택합니다 .  
AD HOC \* : 프로젝터와 컴퓨터를 액세스 포인트 없이 직접 연결합니다 .  
인프라\* : 액세스 포인트를 통해 연결합니다 .

■ 인증 : 연결할 네트워크에 사용되는 사용자 인증 방식을 설정합니다 .  
공개 : [ AD HOC ] 를 사용하여 연결하거나 액세스 포인트 인증 방식이 OpenSystem\*인 경우에 선택합니다 .  
공유 : [ AD HOC ] 를 사용하여 연결하거나 액세스 포인트 인증 방식이 Shared key\*인 경우에 선택합니다 .  
WPA-PSK \* : 액세스 포인트 인증 방식이 WPA-PSK 인 경우에 선택합니다 .

■ 암호화 : 프로젝터와 네트워크 사이의 통신에 사용할 암호화 방법을 선택합니다 .  
무효 : 암호화 없이 전송할 때 선택합니다 . [ 인증 ] 이 [ 공개 ] 또는 [ 공유 ] 인 경우에만 선택할 수 있습니다 .  
WEP \* : 암호화이 WEP 인 경우에 선택합니다 .  
TKIP \* : 암호화이 TKIP 인 경우에 선택합니다 .  
[ 인증 ] 이 [ WPA-PSK ] 인 경우에 선택할 수 있습니다 .  
AES \* : 암호화이 AES 인 경우에 선택합니다 .  
[ 인증 ] 이 [ WPA-PSK ] 인 경우에 선택할 수 있습니다 .

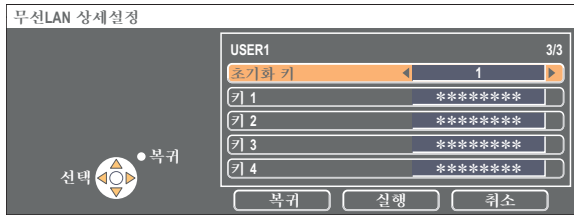
※ “용어 설명” (70 페이지 참조)

### 참고

“① 프로젝터 설정 (21 페이지 참조)” 의 단계를 수행한 뒤에도 액세스 포인트를 통해 무선 LAN 에 연결할 수 없는 경우에는 액세스 포인트 제조 업체에 문의하시기 바랍니다 .

## 프로젝터의 네트워크 설정 (계속)

[인증] 설정을 사용하여 다음 설정을 추가적으로 수행합니다 .



■ 인증을 [공개] 또는 [공유] 로 설정하고 암호화 방식을 [WEP\*] 으로 설정하는 경우 :

초기화 키 : 초기화 키에 대한 숫자 1 - 4 를 설정합니다 .

키 1 - 4 : [ 초기화 키 ] 에 등록된 WEP 키에 일치하도록 설정하십시오 .

64 비트 또는 128 비트 WEP 키를 설정할 수 있습니다 . 64 비트 키의 경우 5 개의 반자 알파벳 숫자 ( 또는 16 진수 형식의 10 자리 문자열 ) 을 입력하고 128 비트 키의 경우 13 개의 반자 알파벳 숫자 ( 또는 16 진수 형식의 26 자 문자열 ) 를 입력합니다 .

■ 인증을 [WPA-PSK\*] 로 설정하는 경우 : 키를 설정하고 [ 실행 ] 을 클릭합니다 .

8 - 63 자의 알파벳 숫자 또는 16 진수 형식의 64 자리 문자열을 입력합니다 .

※ “용어 설명” (70 페이지 참조)

### 참고

[암호화] 을 [무효] 으로 설정한 경우에도 모든 네트워크 번호에 대해 사전에 AES\* 암호화 처리가 수행되므로 중요한 비디오 / 오디오 데이터가 보호됩니다 .

※ “용어 설명” (70 페이지 참조)

## 기본 [USER1] - [USER3] 설정

프로젝터가 출하되기 전에 무선 LAN 의 [USER1] ( 사용자 1 ) - [USER3] ( 사용자 3 ) 이 다음과 같이 설정되어 있습니다 .

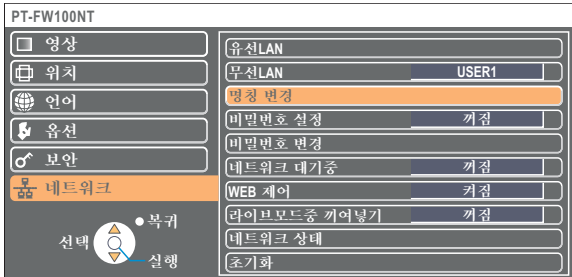
SSID	: Panasonic Projector
DHCP	: 꺼짐
IP 주소	: 192.168.11.100
서브네트 마스크	: 255.255.255.0
게이트웨이	: 192.168.11.1
모드	: AD HOC
인증	: 공개
암호화	: 무효

# 프로젝터의 네트워크 설정 (계속)

## 프로젝터 이름 변경

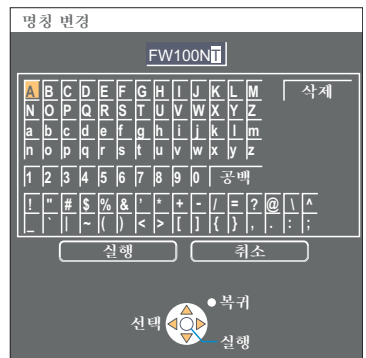
네트워크에서 프로젝트 이름을 변경할 수 있습니다.  
 <액세스 포트 선택> 창에서 프로젝터를 쉽게 구분하는 데 도움이 됩니다.

**1** 네트워크 메뉴에서 [명칭 변경] 을 선택하고 [실행] 버튼을 누릅니다.



**2** [◀▶▲▼실행] 버튼을 사용하여 프로젝트 이름을 입력합니다.

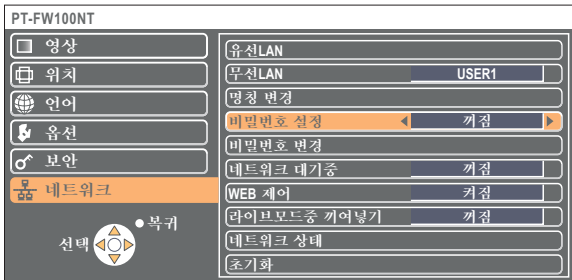
**3** 프로젝트 이름을 입력한 다음 [실행] 을 선택하고 [실행] 을 클릭합니다.  
 변경을 취소하려면 [취소] 을 선택하고 [실행] 버튼을 누릅니다.



## 패스워드 설정

프로젝터에 연결할 수 있는 사용자를 제한할 때 사용하는 설정입니다.

**1** 네트워크 메뉴에서 [비밀번호 설정] 를 선택합니다.



**2** [◀▶] 버튼으로 [켜짐] 을 선택합니다.

**3** 네트워크 메뉴에서 [비밀번호 변경] 을 선택하고 [실행] 버튼을 누릅니다.



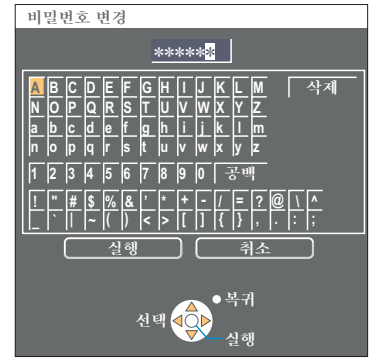


## 프로젝터의 네트워크 설정 (계속)

4 [◀▶▲▼ 실행] 버튼을 사용하여 패스워드를 입력합니다.

5 패스워드를 입력한 다음 [실행] 를 선택하고 [실행] 를 클릭합니다.

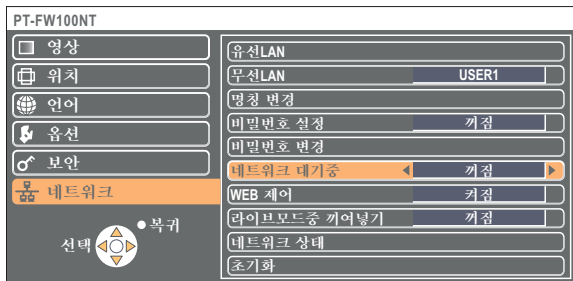
변경을 취소하려면 [취소] 를 선택하고 [실행] 버튼을 누릅니다.



### 네트워크 대기중

대기 모드에 있더라도 컴퓨터에 프로젝터를 연결한 상태로 둘 수 있습니다.

1 네트워크 메뉴에서 [네트워크 대기중] 를 선택합니다.

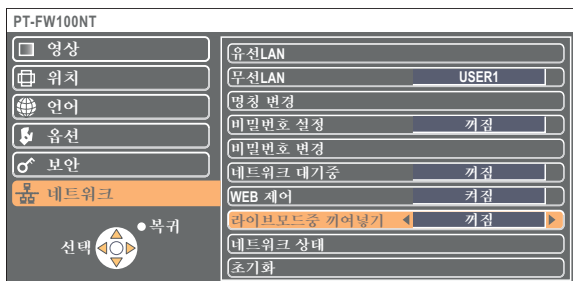


2 [◀▶] 버튼으로 [켜짐] 또는 [꺼짐] 를 선택합니다.

### 라이브모드중 끼여넣기

라이브 모드 또는 멀티라이브 모드 중, 다른 컴퓨터가 중간에 끼어들어 라이브 모드에서 투사할 수 있습니다.

1 네트워크 메뉴에서 [라이브모드중 끼여넣기] 을 선택합니다.

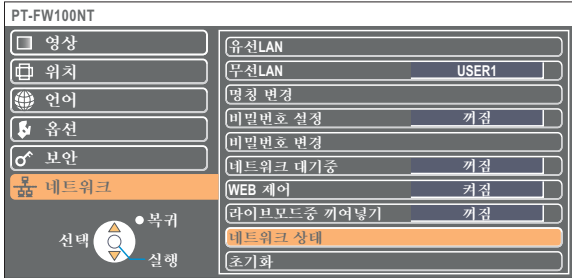


2 [◀▶] 버튼으로 [켜짐] 또는 [꺼짐] 를 선택합니다.

# 프로젝터의 네트워크 설정 (계속)

## 설정 확인

네트워크 메뉴에서 [ 네트워크 상태 ] 를 선택하고 [ 실행 ] 버튼을 누릅니다 .  
현재 설정이 나타납니다 .



다음의 상태가 나타납니다 .

### 유선 LAN

DHCP	“꺼짐” - “켜짐”
IP 주소	(52 페이지 참조)
서브넷 마스크	(52 페이지 참조)
게이트웨이	(52 페이지 참조)
MAC 주소	

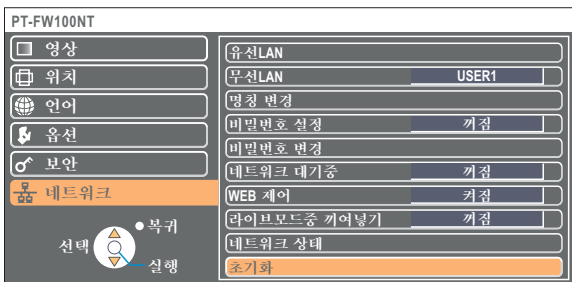
### 무선 LAN

안테나 레벨	(연결의 강도가 나타납니다 .)
네트워크	“사용안함”, “- - -”, “1” - “4”, “USER1”(사용자 1) - “USER3”(사용자 3)
모드	“AD-HOC” - “인프라”
채널	사용 가능한 채널에 대해서는 5 페이지를 참조하십시오 .
SSID	(54 페이지 참조)
인증	“공개” - “공유” - “WPA-PSK”
초기화 키	“-” - “1” - “4”
암호화	“무효” - “WEP” - “TKIP” - “AES”
DHCP	“꺼짐” - “켜짐”
IP 주소	(55 페이지 참조)
서브넷 마스크	(55 페이지 참조)
게이트웨이	(55 페이지 참조)
MAC 주소	

## 초기 설정으로 복귀

변경된 설정을 다시 초기 상태로 되돌릴 수 있습니다 .

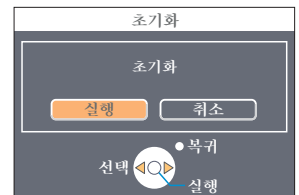
### 1 네트워크 메뉴에서 [ 초기화 ] 를 선택하고 [ 실행 ] 버튼을 누릅니다 .



#### 참고

[ 보안 ] 메뉴에서 [ 비밀번호 입력 ] 설정에 [ 켜짐 ] 을 선택한 경우에는 비밀번호를 입력하라는 메시지가 나타납니다 .

### 2 [ <> ] 버튼으로 [ 실행 ] 을 선택하고 [ 실행 ] 버튼을 누릅니다 .



# 웹 브라우저 사용

컴퓨터의 웹 브라우저를 통해 프로젝터를 제어합니다. 이를 “WEB 제어” 라고 합니다.  
(다음은 Microsoft Internet Explorer 를 사용할 때의 경우입니다.)

## WebBrowser 제어를 사용하기 전에

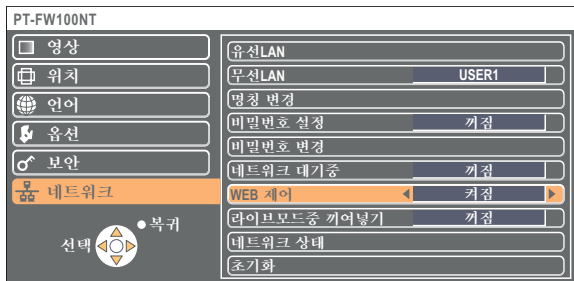
프로젝터와 컴퓨터를 연결합니다. (14 페이지 참조)

### ① 프로젝트 설정

네트워크 메뉴의 [WEB 제어] 을 [켜짐] 으로 설정합니다.

- 1 네트워크 메뉴에서 [WEB 제어] 을 선택합니다.
- 2 [◀▶] 버튼으로 [켜짐] 또는 [꺼짐] 를 선택합니다.

켜짐 :WebBrowser 에서 제어할 수 있게 됩니다.  
꺼짐 :WebBrowser 에서 제어할 수 없게 됩니다.



### 참고

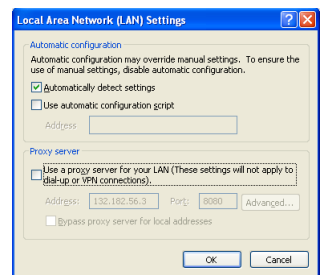
- WebBrowser 를 사용해서 프로젝터 설정을 변경하였을 때는 프로젝터 네트워크를 [USER1] - [USER3] (사용자) 로 전환할 때까지 프로젝터가 연결 목록에 표시되지 않습니다.
- 프로젝터 네트워크를 [USER1] - [USER3] (사용자) 로 전환한 후에는 사용하는 WebBrowser 의 프록시 설정을 수동으로 해제하여 주십시오.

### ② 컴퓨터 설정

#### ■프록시 서버 설정

사용하고 있는 WebBrowser 의 프록시 설정을 해제합니다.

- 1 <Internet Properties> 창을 엽니다.  
[시작] → [제어판] → [Network and Internet Connections] → [인터넷 옵션] 을 클릭합니다.
- 2 [Connections] (연결) → [LAN Settings] (LAN 설정) 를 엽니다.
- 3 [Use a proxy sever for your LAN] (LAN 의 프록시 서버를 사용합니다) 가 선택되어 있으면 선택을 해제합니다.  
[Use automatic configuration script] (자동 구성 스크립트 사용) 가 선택되어 있으면 선택을 해제합니다.
- 4 [OK] (확인) 를 클릭합니다.



## 웹 브라우저 사용 (계속)

### ■JavaScript 사용 가능 설정

JavaScript 가 사용 안 함으로 설정된 경우 사용으로 설정합니다 .

#### 1 <Internet Properties> 창을 엽니다 .

[ 시작 ] → [ 제어판 ] → [ Network and Internet Connections ] → [ 인터넷 옵션 ] 을 클릭합니다 .

#### 2 [Security] ( 보안 ) 를 선택하고 보안 수준을 [Default Level] ( 기본 레벨 ) 로 설정하거나 , [Custom Level] ( 사용자 정의 레벨 ) 을 선택하고 [Active scripting] ( 활성 스크립팅 ) 아래의 [Enable] ( 사용 ) 확인란을 선택합니다 .

## 웹 브라우저에서 액세스

#### 1 런처의 [ ] 를 클릭하거나

WebBrowser 를 시작해서 프로젝터에 의해 설정된 IP 어드레스를 입력하여 주십시오 .

WebBrowser 가 시작되고 인증 창이 나타납니다 .



< 최상위 창 >



#### 2 사용자 이름과 패스워드를 입력합니다 .

#### 3 [OK] ( 확인 ) 를 클릭합니다 .

<Monitored information> ( 모니터 정보 ) 창이 나타납니다 . ( 다음 페이지 )

### 참고

- 초기 사용자 이름과 패스워드 설정은 다음과 같습니다 .  
User name( 사용자 이름 ): user1  
Password( 패스워드 ): ( 암호는 설정되어 있지 않습니다 . )
- 이 페이지에 사용되는 암호는 웹 제어 창에 액세스하기 위한 암호입니다 . (66 페이지 참조 )  
이 암호는 프로젝터에 액세스하기 위해 56 페이지에서 설정한 암호와 다릅니다 .
- 패스워드를 잊어버린 경우 프로젝터의 네트워크 메뉴를 사용하여 [ 초기화 ] (58 페이지 참조 ) 를 수행하고 웹 브라우저에서 <Change password> ( 패스워드 변경 ) 창을 사용하여 패스워드를 다시 설정합니다 . (66 페이지 참조 )
- WebBrowser 에 따라서는 최상위 창이 표시되지 않는 경우가 있습니다 . 이 경우 WebBrowser 를 다시 시작하거나 [Ctrl] + [R] 키를 눌러 화면을 업데이트하십시오 .
- WebBrowser 가 전화 접속 네트워크로 설정되어 있으면 연결할 수 없습니다 . 전화 접속 네트워크 설정을 취소하십시오 .
- WebBrowser 를 시작하는데 약간의 시간이 걸리는 경우가 있습니다 .

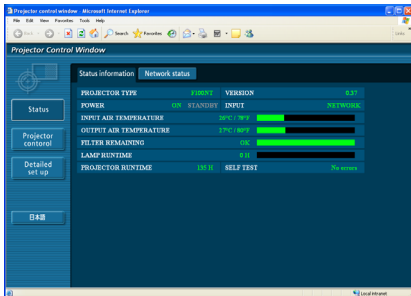
# 웹 브라우저 사용 (계속)

## 모니터 정보 창

이 페이지에는 프로젝터 상태가 표시됩니다.  
 다른 페이지에서 이 페이지를 열려면 창 왼쪽의 [Status] (상태) 를 클릭합니다.

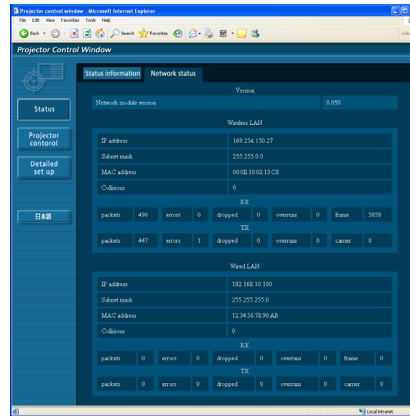
### ■모니터 정보

이 창에서 [Status information] (상태 정보) 탭을 클릭합니다.



### ■네트워크 정보

이 창에서 [Network status] (네트워크 상태) 탭을 클릭합니다.

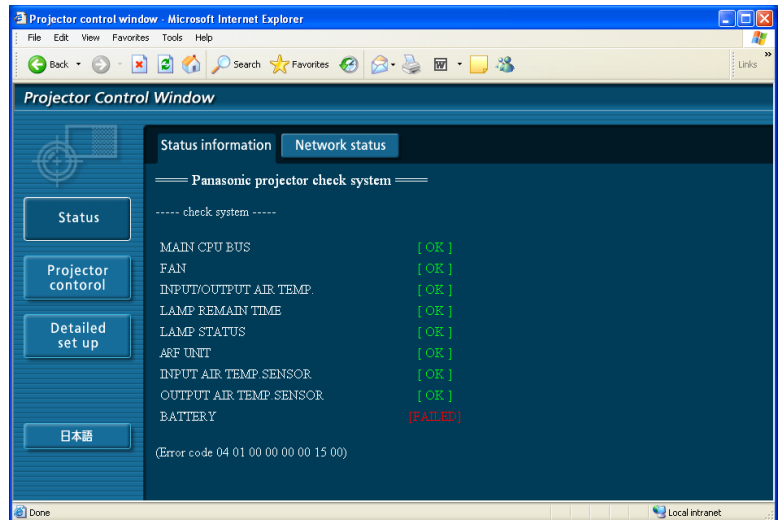


### 참고

모니터 정보는 일정 간격으로 갱신되지만 [View] (보기) → [Refresh] (새로 고침) 를 클릭하면 현재의 정확한 정보를 확인할 수 있습니다.

모니터 정보 창에 [SELF TEST Error(Detail)] (셀프 테스트 오류 (상세)) 가 나타난 경우 이를 클릭하면 오류 세부 사항을 볼 수 있습니다.

### SELF TEST Error ( Detail )



### ■[FAILED] ( 실패 ) 가 나타나는 경우

항목	설명
MAIN CPU BUS( 메인 CPU 버스 )	마이크로컨트롤러 회로에 문제가 있습니다 . 판매처에 문의하십시오 .
FAN( 팬 )	팬 또는 팬 드라이브 회로에 문제가 있습니다 . 판매처에 문의하십시오 .
INPUT/OUTPUT AIR TEMP. ( 유입 / 배출부 온도 )	램프 영역 주위 또는 유입 공기의 온도가 높습니다 . 다음과 같은 것이 문제를 원인이 될 수 있습니다 . • 대기 온도가 너무 높습니다 . 프로젝터가 전열기 근처에 있을 수 있습니다 . • 배출구가 막혀 있습니다 .
LAMP REMAIN TIME ( 램프 잔여 수명 )	램프가 가용 시간보다 오래 사용되었으며 교체할 시점이 되었습니다 .
LAMP STATUS( 램프 상태 )	램프가 켜지지 않았을 수 있습니다 . 광원 전구를 식힌 다음 프로젝터를 켜십시오 .
ARF UNIT( ARF 장치 )	ARF UNIT 이 설치되지 않았거나 필터 잔량이 낮습니다 . 자세한 내용은 프로젝터의 사용 설명서를 참조하십시오 .
INPUT AIR TEMP.SENSOR ( 유입 공기 온도 센서 )	유입공기 온도 센서에 문제가 있습니다 . 판매처에 문의하십시오 .
OUTPUT AIR TEMP.SENSOR ( 배출 공기 온도 센서 )	배출 온도 센서에 문제가 있습니다 . 판매처에 문의하십시오 .
BATTERY( 배터리 )	배터리를 교체해야 합니다 . 판매처에 문의하십시오 .

# 웹 브라우저 사용 (계속)

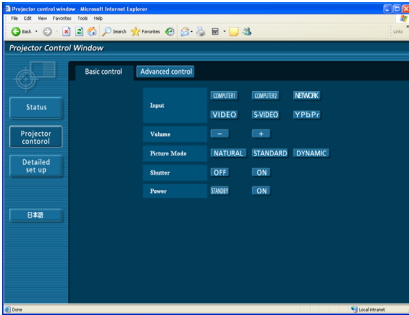
## 프로젝터 제어 창

다양한 프로젝터 설정을 구성할 수 있습니다.

다른 페이지에서 이 페이지를 열려면 창 왼쪽의 [Projector control] (프로젝터 제어) 을 클릭합니다.

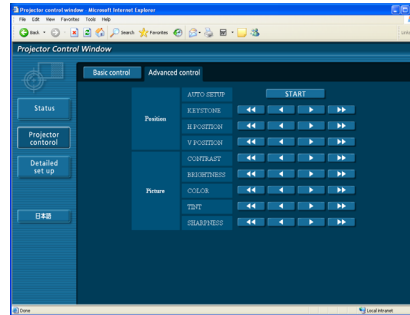
### ■기본 제어 창

이 창에서 [Basic control] (기본 제어) 탭을 클릭합니다.



### ■고급 제어 창

이 창에서 [Advanced control] (고급 제어) 탭을 클릭합니다.



### 참고

전원을 켜고 곧바로 프로젝터에 연결할 수 없을 수 있습니다. 이 경우 잠시 기다린 후 다시 연결하십시오.

# 웹 브라우저 사용 (계속)

## 상세 설정 창

관리자 권한 없이 연결하거나 액세스 포인트를 통해 연결할 (인프라 모드) 때는 프로젝터에서 자세한 네트워크 설정을 구성할 수 있습니다.

### ■LAN 설정

1 메뉴에서 [Detailed set up] (상세 설정) 을 클릭합니다.

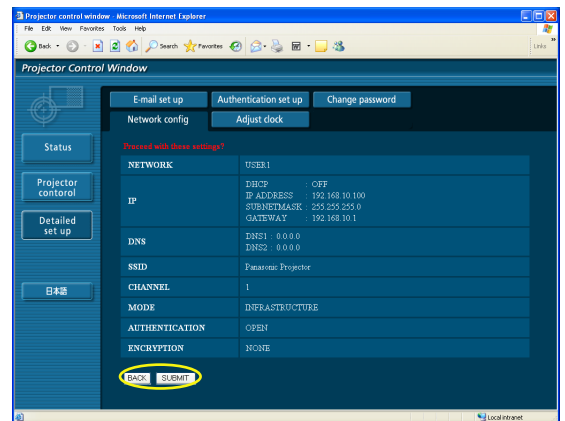
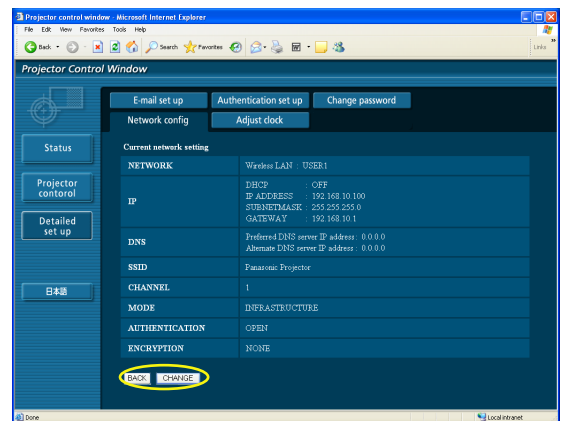
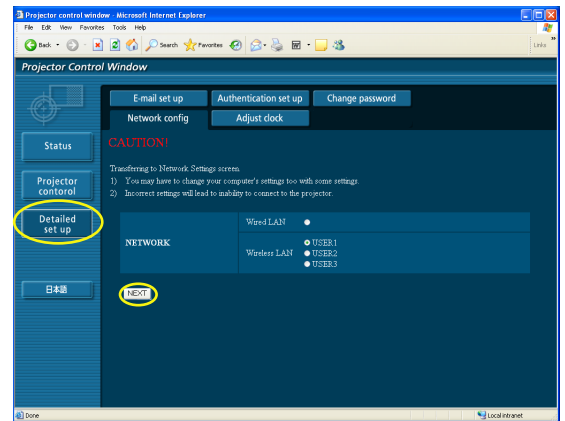
2 변경할 항목을 선택하고 [NEXT] (다음) 를 클릭합니다.

설정 창이 나타나고 현재 설정이 표시됩니다.  
• LAN 설정을 변경하려면 [CHANGE] (변경) 를 클릭합니다.  
• 이전 창으로 돌아가려면 [BACK] (뒤로) 을 클릭합니다.  
이 페이지의 설정은 프로젝터의 네트워크 메뉴에서 [USER 1] (사용자 1) - [USER 3] (사용자 3) 을 설정할 때와 같습니다. (53 페이지 참조)

3 상세 설정을 완료하고 [NEXT] (다음) 를 클릭합니다.

[NEXT] (다음) 를 클릭하면 다음 페이지가 나타나며 여기에서 원하는 대로 상세 설정을 완료할 수 있습니다.  
필요한 항목을 모두 입력하면 확인 창이 나타납니다.

4 [SUBMIT] (제출) 을 클릭합니다.  
설정이 등록됩니다.



### ■위의 설정을 적용합니다

프로젝터의 네트워크 메뉴에서 [무선 LAN] 을 선택하고 [◀▶] 버튼을 사용하여 이 페이지에서 네트워크 설정을 선택합니다.

#### 참고

[암호화] 을 [무효] 으로 설정한 경우에도 모든 네트워크 번호에 대해 사전에 AES\* 암호화 처리가 수행되므로 중요한 비디오 / 오디오 데이터가 보호됩니다.

※ “용어 설명” (70 페이지 참조)

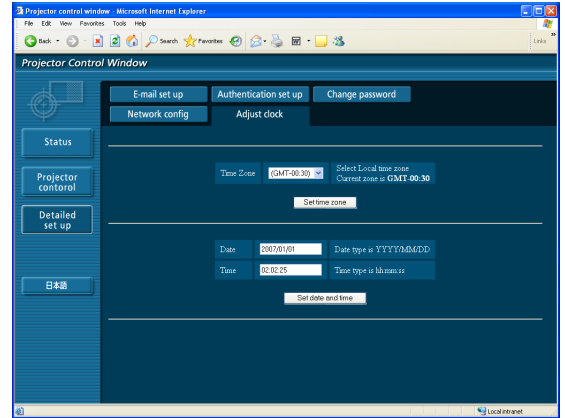
# 웹 브라우저 사용 (계속)

## ■시간 설정

메뉴에서 [Detailed set up] (상세 설정) → [Adjust clock] (시계 조정) 을 클릭합니다 .

Time zone(시간대) : 시간대를 선택하고 [Set time zone] (시간대 설정) 을 클릭합니다 .

Time(시간) : [Date] (날짜) 와 [Time] (시간) 에 현재 날짜와 시간을 입력한 다음 [Set date and time] (날짜 및 시간 설정) 을 클릭합니다 .



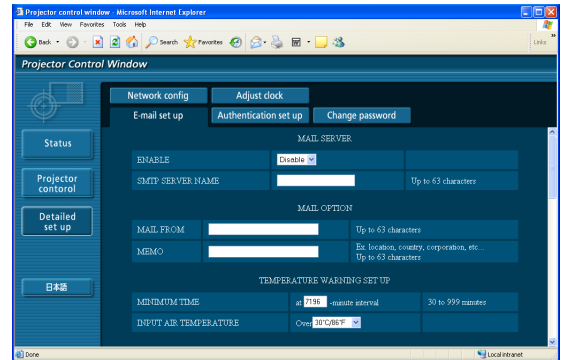
## ■이메일 설정

두 명의 이메일 수신자를 지정할 수 있습니다 .

메뉴에서 [Detailed set up] (상세 설정) → [E-mail set up] (이메일 설정) 을 클릭합니다 .

- [MAIL SERVER] (메일 서버)  
 ENABLE(사용) : 이메일 전송을 활성화하거나 비활성화합니다 .  
 SMTP SERVER NAME(SMTP 서버 이름) :  
 SMTP 서버 이름을 입력합니다 .
- [MAIL OPTION] (메일 옵션)  
 MAIL FROM(메일 보낸 사람) :  
 보낸 사람의 이메일 주소를 입력합니다 .  
 MEMO(메모) : 보낸 사람에 대한 설명을 입력합니다 .
- [TEMPERATURE WARNING SET UP] (온도 경고 설정)  
 MINIMUM TIME(최소 시간) :  
 이메일 전송 간격을 입력합니다 .  
 INPUT AIR TEMPERATURE(유입 공기 온도) :  
 경고 메시지를 전송할 유입 센서의 온도를 선택합니다 .
- [E-MAIL ADDRESS] (이메일 주소)  
 E-MAIL ADDRESS(이메일 주소) :  
 받는 사람의 이메일 주소를 입력합니다 .  
 MAIL CONTENTS(메일 내용) :  
 메시지의 유형을 원하는대로 변경합니다 .  
 휴대 전화로 메시지를 보낼 때는 "SIMPLE"(간단) 을 선택합니다 .  
 ERROR(오류) : 오류가 발생했을 때 이메일을 전송하려면 ON 을 선택합니다 .  
 LAMP RUNTIME(램프 사용 시간) :  
 "at REMAIN" (남은 시간) 에 도달했을 때 이 메일을 전송하려면 ON 을 선택합니다 .  
 INPUT AIR TEMPERATURE(유입 공기 온도) :  
 [TEMPERATURE WARNING SET UP] (온도 경고 설정) 에 설정된 온도가 초과되었을 때 이 메일을 보내려면 ON 을 선택합니다 .  
 PERIODIC REPORT(주기적 보고서) :  
 선택된 날짜 및 시간에 프로젝터 상태 메시지를 전송합니다 .

[SUBMIT] (제출) 을 클릭하면 설정이 적용됩니다 .





# 웹 브라우저 사용 (계속)

※전송되는 이메일 메시지의 예

## ■[MAIL CONTENTS]( 메일 내용 ) 아래에서 [NORMAL]( 일반 ) 을 선택한 경우

### ①이메일 설정을 완료한 경우

```

=== Panasonic projector report(CONFIGURE) ===
Projector Type      : F100NT

----- E-mail setup data -----
TEMPERATURE WARNING SETUP
MINIMUM TIME      at [ 30] minutes interval
INPUT AIR TEMPERATURE Over [ 32C / 89F ]

ERROR             [ ON ]
LAMP RUNTIME      [ ON ] at REMAIN [1000] H
LAMP RUNTIME      [ ON ] at REMAIN [ 999] H
INPUT AIR TEMPERATURE [ ON ]

PERIODIC REPORT
Sunday [ ON ] Monday [ ON ] Tuesday [ ON ] Wednesday [ ON ]
Thursday [ ON ] Friday [ ON ] Saturday [ ON ]

00:00 [ ON ] 01:00 [ ON ] 02:00 [ ON ] 03:00 [ ON ]
04:00 [ ON ] 05:00 [ ON ] 06:00 [ ON ] 07:00 [ ON ]
08:00 [ ON ] 09:00 [ ON ] 10:00 [ ON ] 11:00 [ ON ]
12:00 [ ON ] 13:00 [ ON ] 14:00 [ ON ] 15:00 [ ON ]
16:00 [ ON ] 17:00 [ ON ] 18:00 [ ON ] 19:00 [ ON ]
20:00 [ ON ] 21:00 [ ON ] 22:00 [ ON ] 23:00 [ ON ]

----- check system -----
MAIN CPU BUS [ OK ]
FAN [ OK ]
INPUT/OUTPUT AIR TEMPERATURE [ OK ]
LAMP REMAIN TIME [ OK ]
LAMP STATUS [ OK ]
ARF UNIT [ OK ]
INPUT AIR TEMP.SENSOR [ OK ]
OUTPUT AIR TEMP.SENSOR [ OK ]
BATTERY [ OK ]
(Error code 00 00 00 00 00 00 00 00)

Input air temperature : 27 degC / 80 degF
Output air temperature : 31 degC / 87 degF
SET RUNTIME 1054 H
LAMP ON 551 times
LAMP HIGH 2000 H
LAMP REMAIN 1000 H

----- Current status -----
MAIN VERSION 1.03
NETWORK VERSION 1.03A

----- Wired Network configuration -----
DHCP Client OFF
IP address 10.69.104.100
MAC address 00:12:34:56:78:9A

----- Wireless Network configuration -----
DHCP Client OFF
IP address 198.245.80.77
MAC address 00:0E:10:03:06:19

Thu Mar 26 16:31:26 2020

----- Memo -----

```

### ②오류가 발생한 경우

```

=== Panasonic projector report(ERROR) ===
Projector Type      : F100NT

----- check system -----
MAIN CPU BUS [ OK ]
FAN [ FAILED ]
FAN(EXHAUST) [ FAILED ]
INPUT/OUTPUT AIR TEMPERATURE [ OK ]
LAMP REMAIN TIME [ OK ]
LAMP STATUS [ OK ]
ARF UNIT [ OK ]
INPUT AIR TEMP.SENSOR [ OK ]
OUTPUT AIR TEMP.SENSOR [ OK ]
BATTERY [ OK ]
(Error code 40 00 00 00 00 01 00)

Input air temperature : 27 degC / 80 degF
Output air temperature : 33 degC / 91 degF
SET RUNTIME 1055 H
LAMP ON 553 times
LAMP HIGH 2000 H
LAMP REMAIN 1000 H

----- Current status -----
MAIN VERSION 1.03
NETWORK VERSION 1.03A

----- Wired Network configuration -----
DHCP Client OFF
IP address 10.69.104.100
MAC address 00:12:34:56:78:9A

----- Wireless Network configuration -----
DHCP Client OFF
IP address 198.245.80.77
MAC address 00:0E:10:03:06:19

Thu Mar 26 17:23:07 2020

----- Memo -----

```

## ■[MAIL CONTENTS]( 메일 내용 ) 아래에서 [SIMPLE]( 간단 ) 을 선택한 경우

### ①이메일 설정을 완료한 경우

```

Projector Type:
[F100NT]

--- E-mail setup data
-TEMP. WARNING SETUP
MINIMUM TIME :
at [ 30] minutes interval
INPUT AIR TEMP. :
Over [ 32C / 89F ]
-
ERROR [ ON ]
LAMP REMAIN [1000H]
LAMP REMAIN [ 999H]
INPUT TEMP. [ ON ]
-PERIODIC REPORT
Sun[ON] Mon[ON]
Tue[ON] Wed[ON]
Thu[ON] Fri[ON]
Sat[ON]
00:00[ON] 01:00[ON]
02:00[ON] 03:00[ON]
04:00[ON] 05:00[ON]
06:00[ON] 07:00[ON]
08:00[ON] 09:00[ON]
10:00[ON] 11:00[ON]
12:00[ON] 13:00[ON]
14:00[ON] 15:00[ON]
16:00[ON] 17:00[ON]
18:00[ON] 19:00[ON]
20:00[ON] 21:00[ON]
22:00[ON] 23:00[ON]

--- check system
FAN [ OK ]
LAMP [ OK ]
TEMP. [ OK ]
FILTER [ OK ]
OTHER [ OK ]
Error code :
00 00 00 00
00 00 00 00
--- Temperature
Input air:
27 C / 80 F
Output air:
30 C / 86 F

--- Lamp remain
LAMP 1000 H

----- Memo -----

```

### ②오류가 발생한 경우

```

Projector Type:
[F100NT]

--- check system
FAN [ FAILED ]
LAMP [ OK ]
TEMP. [ OK ]
FILTER [ OK ]
OTHER [ OK ]
Error code :
40 00 00 00
00 00 01 00
--- Temperature
Input air:
27 C / 80 F
Output air:
26 C / 78 F

--- Lamp remain
LAMP 999 H

----- Memo -----

```

# 웹 브라우저 사용 (계속)

## ■인증 서버 설정

메뉴에서 [Detailed set up] (상세 설정) → [Authentication set up] (인증 설정) 을 클릭합니다 .

Auth(인증): 원하는 대로 인증 방법을 변경합니다 .

SMTP Auth(SMTP 인증):

SMTP 인증에 대해 원하는 대로 사용할 인증 방법을 변경합니다 .

Pop Server name(POP 서버 이름):

POP 서버 이름을 입력합니다 .

User name(사용자 이름):

SMTP 또는 POP 서버에 대한 사용자 이름을 입력합니다 .

Password(패스워드):

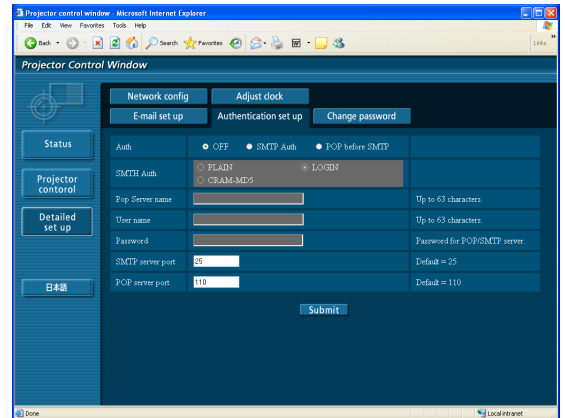
SMTP 또는 POP 서버에 대한 패스워드를 입력합니다 .

SMTP server port(SMTP 서버 포트):

SMTP 서버 포트 번호를 입력합니다 .

POP server port(POP 서버 포트):

POP 서버 포트 번호를 입력합니다 .



## ■패스워드 설정

메뉴에서 [Detailed set up] (상세 설정) → [Change password] (패스워드 변경) 을 클릭합니다 .

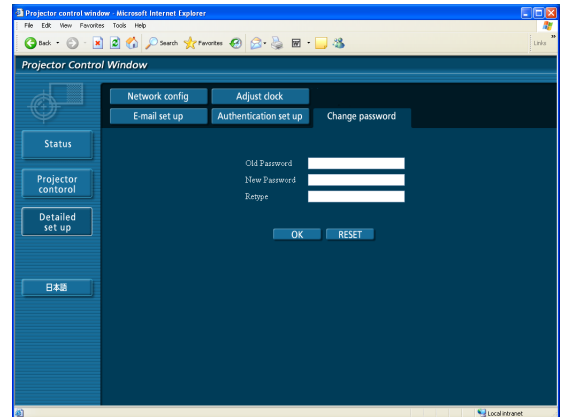
[Projector control window] (프로젝터 제어 창) 에 액세스하기 위한 패스워드를 설정합니다 .

이전 패스워드와 새 패스워드를 입력합니다 .

[Retype] (재입력) 에 새 패스워드를 입력하고 [OK] (확인) 를 클릭합니다 .

### 참고

최대 16 자의 문자 ( 대 / 소문자 ) 와 기호로 구성된 암호를 입력할 수 있습니다 .



# PJLink™ 프로토콜 사용

프로젝터의 네트워크 기능은 PJLink™ Class 1 표준을 준수하므로 PJLink™ 프로토콜을 사용하여 컴퓨터에서 다음 작업을 할 수 있습니다.

- 프로젝트 설정
- 프로젝트 상태 문의

## 사용 가능한 명령

다음 명령을 사용하면 PJLink™ 프로토콜을 사용하는 프로젝터를 제어할 수 있습니다.

명령	제어 세부 사항	참고
POWR	전원 제어	매개 변수 0 = 대기 1 = 켜짐
POWR ?	전원 상태 문의	매개 변수 0 = 대기 1 = 켜짐 2 = 냉각 3 = 워밍업
INPT	입력 전환	매개 변수 11 = COMPUTER1(컴퓨터 1) 21 = VIDEO(비디오) 23 = COMPONENT(컴포넌트) 51 = NETWORK(네트워크) 12 = COMPUTER2(컴퓨터 2) 22 = S-VIDEO(S-비디오)
INPT ?	입력 전환 문의	
AVMT	셔터 제어	매개 변수 30 = 셔터 모드 끄 (비디오 취소됨) 31 = 셔터 모드 켜 (비디오)
AVMT ?	셔터 상태 문의	
ERST?	오류 상태 문의	매개 변수 1 번째 바이트 : 팬 오류를 나타냅니다 ; 0 - 2 의 숫자 2 번째 바이트 : 램프 오류를 나타냅니다 ; 0 - 2 의 숫자 3 번째 바이트 : 온도 오류를 나타냅니다 ; 0 - 2 의 숫자 4 번째 바이트 : 0 으로 고정 5 번째 바이트 : 필터 오류를 나타냅니다 ; 0 - 2 의 숫자 6 번째 바이트 : 기타 오류를 나타냅니다 ; 0 - 2 의 숫자 0 부터 2 까지의 숫자는 다음을 나타냅니다 . 0 = 발견된 오류 없음 1 = 경고 2 = 오류
LAMP ?	램프 상태 문의	매개 변수 1 번째 숫자 (1 - 5 자리) : 램프 사용의 누적 시간 2 번째 숫자 : 0 = 램프 꺼짐 ; 1 = 램프 점등
INST ?	입력 전환 목록 문의	이 매개 변수에서 다음 값이 반환됩니다 . "11 12 21 22 23 51"
NAME ?	프로젝터 이름 문의	"NETWORK" (네트워크) 의 "HOSTNAME*" (호스트 이름) 에 설정된 이름을 반환 ※ "HOSTNAME" (호스트 이름) 은 프로젝트 자체에 설정된 프로젝트 이름입니다 .
INF1 ?	제조사 이름 문의	"Panasonic" 을 반환합니다 .
INF2 ?	모델 이름 문의	"F100NT" / "FW100NT" 를 반환합니다 .
INFO ?	기타 정보 문의	버전 번호 및 비슷한 ID 를 반환
CLSS ?	클래스 정보 문의	"1" 을 반환

### ■PJLink™ 보안 인증

PJLink™ 에 사용되는 패스워드는 WebBrowser 제어에 설정된 패스워드와 같습니다 . 인증 없이 이 명령을 사용할 때는 WebBrowser 제어 패스워드를 지정하지 마십시오 . PJLink™ 는 일본 , 미국 및 기타 지역에서 상표권 출원 중입니다 . PJLink™ 사양에 대한 자세한 내용은 Japan Business Machine and Information System Industries Association 웹 사이트를 참조하십시오 . URL 은 <http://pjlink.jbmia.or.jp/english/> 입니다 .

# 소프트웨어 제거

---

## Wireless Manager ME 4.5

바탕 화면에서 [ 시작 ] → [ 모든 프로그램 ] → [Panasonic Wireless Display] → [Uninstall Wireless Manager mobile edition 4.5] (Wireless Manager mobile edition 4.5 제거 ) 를 선택합니다 .  
화면 안내에 따라 소프트웨어를 제거합니다 .

# 용어 설명

범주	항목	설명	페이지
연결의 공통 설정	LAN	Local Area Network 의 약어입니다 . 회사 내부 등과 같이 상대적으로 작은 범위 내의 네트워크입니다 .	9
	액세스 포인트	무선 LAN 에서 컴퓨터 간의 전자기 신호를 릴레이하는 기기입니다 . 컴퓨터가 액세스 지점에 연결되면 액세스 지점에 연결된 네트워크를 통해 통신할 수 있습니다 .	21
	MAC 주소	각 네트워크 카드에는 고유한 ID 번호가 있습니다 . 전세계 모든 네트워크 카드마다 서로 다른 ID 번호가 할당됩니다 . 이 ID 는 카드 간에 데이터를 교환하는 데 사용됩니다 . 이 ID 는 각 제조사마다 IEEE 가 할당하고 관리하는 별도의 번호와 제조사에서 각 카드에 할당하는 고유 번호로 구성됩니다 .	21
	TCP/IP	Transmission Control Protocol/Internet Protocol 의 약어입니다 . 표준 인터넷 프로토콜이며 , 컴퓨터 사이의 데이터 통신을 규정하는 규칙 집합입니다 .	23
	IP 주소	인터넷 프로토콜 (IP) 은 데이터 분배를 위한 프로토콜이며 , 데이터 분배 대상에 해당하는 주소를 IP 주소라고 합니다 . 같은 LAN 내에서는 같은 IP 주소를 사용할 수 없습니다 .	22/ 24/ 29/ 52/ 53
	DHCP	Dynamic Host Configuration Protocol 의 약어입니다 . 이 기능은 연결된 장치에 자동으로 IP 주소를 할당합니다 . LAN 내에 DHCP 서버 기능을 가진 장치가 있는 경우 이 장치는 연결된 장치에 자동으로 IP 주소를 할당합니다 .	22/ 24/ 52/ 53
	서브넷 마스크	TCP/IP 연결 도중 네트워크를 여러 개의 부분으로 나누기 위해 컴퓨터에 할당하는 IP 주소의 범위를 제한하는 역할을 합니다 . 이 때 네트워크를 나누는 데 사용되는 값을 서브넷 마스크라고 합니다 .	22/ 24/ 52/ 53
	게이트웨이	서로 다른 네트워크를 연결하기 위한 릴레이 지점입니다 . 네트워크를 다른 프로토콜을 사용하는 네트워크와 연결할 때 사용하는 하드웨어 및 소프트웨어를 가리킵니다 . 네트워크 간의 프로토콜 및 기타 차이를 조정하여 다른 네트워크와 연결할 수 있게 합니다 .	52/ 53

## 용어 설명 (계속)

범주	항목	설명	페이지
연결의 고급 설정	AD_HOC	컴퓨터가 액세스 포인트를 통해서가 아니라 서로 직접 통신하는 모드입니다 .	22/ 24/ 54
	인프라 ( 인프라 모드 )	액세스 지점을 통해 통신이 수행되는 모드입니다 .	21/ 54
	SSID	Service Set ID 의 약어입니다 . 해당 LAN 에 포함되지 않는 장비와 , 액세스 지점을 사용하는 무선 LAN 에 포함된 장비를 구분하기 위해 SSID 식별 코드를 설정합니다 . 일부 제조 업체의 무선 LAN 카드에서는 이것을 “ESSID” 또는 “네트워크 이름” 이라고도 합니다 .	22/ 24/ 54
	Open System ( 오픈 시스템 ) / 공개	공개 키 암호화 시스템을 사용한 무선 신호의 인증입니다 .	22/ 24/ 54
	Shared Key ( 공유 키 ) / 공유	무선 신호의 비밀 키 암호화 시스템입니다 . 이 시스템에서 인증은 WEP 에 사전 설정된 키를 사용하여 수행됩니다 . 암호화와 암호 해독에 같은 키가 사용되는 이 방법의 다른 용어는 “공유 키 암호화 시스템 ” 및 “공통 키 암호화 시스템 ” 입니다 .	22/ 24/ 54
	WPA-PSK	무선 LAN 에 사용되는 표준 암호화 방식입니다 . WEP 보다 강력한 보안을 제공하며 사용자 인증 기능 및 일정한 간격으로 암호화를 자동으로 변경하는 TKIP ( 암호화 프로토콜 ) 등의 기능이 있습니다 . 그리고 이 인증에는 인증 서버가 필요하지 않습니다 .	54/ 55
	WEP	Wired Equivalent Privacy 의 약어입니다 . 통신 데이터를 암호화하는 방식입니다 . 암호화 키가 생성되어 현재 통신 중인 사용자에게만 통보 되기 때문에 , 통신 데이터를 제 3 자가 해독할 수 없습니다 .	18/ 22/ 24/ 54/ 55
	TKIP	Temporal Key Integrity Protocol 의 약어입니다 . 이 암호화 프로토콜은 일정한 간격으로 암호화 키를 변경하기 때문에 WEP 보다 강력한 보안을 제공합니다 .	54
	AES	NIST(National Institute of Standards and Technology) 에서 채택한 미국 정부의 차세대 표준 암호화 방식입니다 .	18/ 54/ 55/ 63

# 자주 묻는 질문과 답변 (F.A.Q.)

수리를 요청하기 전에 다시 한 번 다음 사항을 확인하십시오 .

## 프로젝터와 컴퓨터를 무선으로 연결할 수 없습니다 .

### • Wireless Manager ME 4.5 가 실행 중입니까 ?

이미지를 프로젝터로 무선 전송하려면 컴퓨터에서 Wireless Manager ME 4.5 를 시작해야 합니다 .

### < 무선 LAN 카드 설정에 오류가 검지되었을 때 >

#### ① 무선 LAN 카드가 작동 중입니까 ?

컴퓨터에 LAN 이 내장되어 있더라도 LAN 이 꺼져 있을 수 있습니다 . 이 경우 LAN 을 켜고 Wireless Manager ME 4.5 를 다시 시작하십시오 . 무선 LAN 전원 ON/OFF 방법에 대한 자세한 내용은 컴퓨터의 사용자 설명서를 참조하십시오 .

#### ② 무선 LAN 카드가 네트워크에 제대로 인식되어 있습니까 ?

경우에 따라 네트워크에서 카드가 올바르게 인식되지 않을 수 있습니다 . Windows [ 장치 관리자 ] 를 통해 카드가 인식되었는지 확인하십시오 .

[ 장치 관리자 ] 에서 [ 네트워크 어댑터 ] 에 [ ? ] 가 표시되어 있으면 LAN 카드 설치가 완료되지 않은 것입니다 . 카드의 사용자 설명서를 참조하여 카드 드라이버를 다시 설치하십시오 .

#### ■ [ 장치 관리자 ] 를 표시하려면

[ 시작 ] → [ 제어판 ] → [ Performance and Maintenance ] → [ 시스템 ] 을 클릭하십시오 . 그러면 [ 시스템 속성 ] 대화 상자가 열립니다 . [ 하드웨어 ] 탭에서 [ 장치 관리자 ] 를 클릭하십시오 .

#### ③ 일부 무선 카드는 드라이버를 업데이트해야 단순 연결을 사용할 수 있는 경우도 있습니다 .

( 업데이트에 대해서는 드라이버 제조 업체에 문의 . )

# 자주 묻는 질문과 답변 (F.A.Q.) (계속)

프로젝터와 컴퓨터를 무선으로 연결할 수 없습니다. (계속)

### < 네트워크 브리지 설정이 검지되었을 때 >

#### 네트워크 브리지가 활성화되어 있습니까 ?

일부 Windows XP PC 에는 네트워크 브리지 (Windows XP 의 내장 기능 ) 가 활성화되어 있을 수 있습니다 . 이 경우 무선 연결이 수행되지 않습니다 . 네트워크 브리지를 사용한 적 없으며 필요 없다고 판단되면 시스템에서 삭제하십시오 .

#### ■ 시스템에 네트워크 브리지가 있는지 확인하려면

[ 시작 ] 메뉴에서 [ 연결대상 ] 을 선택하고 [ 모든 연결표시 ] 를 클릭합니다 . [ 네트워크 연결 ] 창에 < 네트워크 브리지 > 가 표시되는지 확인합니다 .

#### ■ 네트워크 브리지의 설정을 변경하려면

1. [ 시작 ] 메뉴에서 [ 연결대상 ] 을 선택하고 [ 모든 연결표시 ] 를 클릭합니다 .
2. [ 네트워크 브리지 ] 를 마우스 오른쪽 버튼으로 클릭한 다음 [ 속성 ] 을 클릭합니다 .
3. [ 네트워크 브리지 속성 ] 대화 상자에서 [ 무선 네트워크 연결 ] 의 체크 표시를 제거합니다 ( 상자가 선택되어 있지 않으면 4 단계로 진행 ) .
4. [ 네트워크 브리지 속성 ] 대화 상자에 있는 [ 인터넷 프로토콜 (TCP/IP)] 의 [ 속성 ] 을 클릭합니다 .
5. [ 인터넷 프로토콜 (TCP/IP) 속성 ] 대화 상자의 [ 대체 구성 ] 탭을 클릭합니다 .
6. [ 사용자 구성 ] 상자를 선택하고 [ IP 주소 ] 와 [ 서브넷 마스크 ] 를 다음과 같이 설정합니다 .  
IP 주소 : 10. 10. 11. 101  
서브넷 마스크 : 255. 255. 0.0  
( 위의 IP 주소가 LAN 환경에 이미 사용 중인 경우 클래스 A 의 주소 중 적절한 것으로 변경합니다 . 설정을 변경하기 전에 시스템 관리자에게 문의하십시오 . )
7. [ 확인 ] → [ 닫기 ] 를 클릭하여 주십시오 .
8. [ 네트워크 연결 ] 대화 상자를 닫습니다 .

#### ■ 네트워크 브리지 삭제 방법

1. [ 시작 ] 메뉴에서 [ 연결대상 ] 을 선택하고 [ 모든 연결표시 ] 를 클릭합니다 .
2. [ 네트워크 브리지 ] 를 마우스 오른쪽 버튼으로 클릭하고 [ 삭제 ] 를 클릭합니다 .



## 자주 묻는 질문과 답변 (F.A.Q.) (계속)

프로젝터와 컴퓨터를 무선으로 연결할 수 없습니다. (계속)

<Windows 방화벽이 검지되었을 때 >

① Windows XP의 방화벽이 비활성화되어 있습니까?

무선 네트워크에 연결하려면 Windows XP의 방화벽을 비활성화해야 합니다.

■ Windows XP의 방화벽을 비활성화하는 방법

1. [시작] → [제어판] → [Network and Internet Connections] → [네트워크 연결]을 클릭합니다.
2. [무선 네트워크 연결]을 마우스 오른쪽 버튼으로 클릭하고 풀다운 메뉴에서 [속성]을 클릭합니다.
3. [고급] 탭을 클릭하고 [인터넷 연결 방화벽] 확인란을 끄고 설정합니다.

② Wireless Manager ME 4.5가 Windows XP SP 2의 [예외] ([제어판] → [보안 센터] → [Windows 방화벽])에 등록되어 있습니까?

Wireless Manager ME 4.5를 방화벽 적용 목록 예외에 등록하여 주십시오.

■ 등록 방법

1. [시작] → [제어판]을 클릭합니다.
2. <제어판> 창이 열리면 [보안 센터] → [Windows 방화벽]을 클릭합니다.
3. <Windows 방화벽> 창이 열리면 [예외] 탭을 클릭한 다음 [프로그램 추가]를 클릭합니다.
4. <프로그램 추가> 창이 열려 있을 때는 [프로그램]에서 [Wireless Manager mobile edition 4.5 (WMstart.exe)]를 클릭해서 외장 장치와의 연결을 허용하여 주십시오.  
프로그램 목록에 [Wireless Manager mobile edition 4.5 (WMstart.exe)]가 나타나지 않으면 [찾아보기]를 클릭하고 [WMstart.exe]을 선택합니다.
5. 창 아래쪽의 [범위 변경] 버튼을 클릭합니다.  
<범위 변경> 창이 열리면 아래 설명과 같이 원하는 네트워크를 선택합니다.
6. 모든 컴퓨터 [인터넷의 컴퓨터 포함]를 선택합니다.
7. 범위를 선택하고 [확인]을 클릭합니다.
8. <프로그램 추가> 창에서 [확인]을 클릭합니다.
9. <Windows 방화벽> 창에서 [확인]을 클릭합니다.  
이렇게 하면 Wireless Manager ME 4.5 방화벽이 삭제됩니다.

# 자주 묻는 질문과 답변 (F.A.Q.) (계속)

## 프로젝터와 컴퓨터를 무선으로 연결할 수 없습니다. (계속)

### < 다른 방화벽이 검지되었을 때 >

#### 방화벽이 포함된 응용 프로그램이 설치되어 있습니까 ?

방화벽이 포함된 응용 프로그램이 설치되어 있으면 [Projector search in progress] (프로젝터 검색 중) 표시에서 설치가 중단됩니다 (시작되지 않은 경우라도 일부 방화벽 기능).  
이 경우 방화벽 설정을 변경해야 무선 네트워크에 연결할 수 있습니다. 이렇게 설정하려면 방화벽이 포함된 응용 프로그램의 사용 설명서를 참조하십시오.

### < 사용자가 관리자 권한을 가지고 있지 않을 때 >

- 컴퓨터에 [GUEST] 또는 관리 권한이 없는 제한된 사용자로 로그인한 경우, 무선 간단 연결 (네트워크 번호 [1] - [4]) 을 수행할 수 없습니다. 관리자 권한 없이 무선 간단 연결을 수행해야 하는 경우 [U] 를 네트워크 번호로 지정하십시오.  
[U] (사용자) 를 네트워크 번호로 설정하는 방법에 대해서는 53 - 55 페이지를 참조하십시오.
- “사용자가 관리자 권한을 가지고 있지 않을 때” 의 연결 방법을 사용할 때 “Wireless Networks” (무선 네트워크) 탭이 표시되지 않으면 다음 설정을 완료하십시오.
  1. [Start] (시작) → [Control Panel] (제어판) → [Administrative Tools] (관리도구) → [Services] (서비스) 를 클릭합니다.  
<Services>(서비스) 창이 나타납니다.
  2. 목록에서 [Wireless Zero Configuration] (무선 제로 구성) 을 찾습니다.
  3. 상태가 비어 있으면 이를 마우스 오른쪽 버튼으로 클릭하고 [Properties](속성) 을 선택합니다.
  4. [Service status] (서비스상태) 에서 [Start] (시작) 을 클릭합니다.
  5. [OK] (확인) 을 클릭합니다.  
이제 상태가 [Started] (시작됨) 으로 표시됩니다.
  6. 창을 닫습니다.


### < 네트워크 설정 오류 >

네트워크 번호 [U] 로 연결할 때는 프로젝트의 네트워크 메뉴 설정이 올바른지 확인하십시오. (53 페이지 참조)

## 자주 묻는 질문과 답변 (F.A.Q.) (계속)

<b>무선 LAN 또는 유선 LAN 연결이 끊깁니다.</b>
<ul style="list-style-type: none"> <li>라이브 모드가 취소되거나 연결이 끊기면 런처에서 재연결 절차를 시작하십시오 . 그래도 LAN 에 연결할 수 없는 경우에는 , 프로젝터 전원을 끄고 냉각 팬이 멈출 때까지 ( 프로젝터의 전원 모니터가 오렌지색에서 빨간색으로 바뀐 후 ) 기다린 다음 프로젝터 전원을 다시 켜고 런처에서 다시 연결 절차를 시작합니다 (14 또는 27 페이지 참조 ) .</li> </ul>
<b>멀티 라이브 모드에서 연결이 끊어졌습니다.</b>
<ul style="list-style-type: none"> <li>본체에 특정 버전의 Intel Centrino mobile technology ( 무선 LAN ) 가 장착된 컴퓨터가 연결되어 있을 때는 멀티 라이브 모드가 해제되는 경우가 있습니다 . 이러한 경우에는 Wireless Manager ME 4.5 의 런처로부터 연결을 다시 확립하여 주십시오 (32 페이지 참조 ) .</li> </ul>
<b>IEEE802.11g 로 연결을 확립할 수 없습니다.</b>
<ul style="list-style-type: none"> <li>IEEE802.11b 와 802.11g 를 모두 지원하는 무선 LAN 어댑터를 사용하는 환경에서는 802.11b 를 통해 연결을 설정할 수 있습니다 .</li> <li>일부 운영 환경에서는 위치 , 무선 신호 조건 , 거리 또는 기타 요인에 따라 802.11b 를 통해 연결이 설정될 수 있습니다 .</li> <li>일부 무선 LAN 어댑터는 IEEE802.11b 를 통한 AD HOC 연결만 지원합니다 .</li> </ul>
<b>전송 속도가 느립니다.</b>
<ul style="list-style-type: none"> <li>일부 운영 환경에서는 전송 속도가 느려질 수 있습니다 ( 위치 , 통신 환경 또는 거리 등의 요인에 따라 ) .</li> <li>퍼스널 컴퓨터의 무선 LAN 안테나 근처에는 금속 물체나 그 밖의 전도체를 놓지 않도록 하여 주십시오 . 전송률이 저하되는 경우가 있습니다 .</li> <li>WEP 을 설정하면 이미지 데이터가 변환되기 때문에 전송 속도가 느려집니다 .</li> </ul>
<b>이미지 표시가 느리거나 애니메이션이 자연스럽게 재생되지 않습니다.</b>
<ul style="list-style-type: none"> <li>컴퓨터 CPU 의 속도가 느립니까 ? (11 페이지 참조 ) 라이브 모드는 CPU 성능의 영향을 많이 받습니다 .</li> <li>주위에서 무선 통신이 수행되고 있는 경우 부작용이 발생할 수 있습니다 .</li> <li>&lt; 옵션 &gt; 창에서 [Resolution] ( 해상도 ) 를 [ 고화질 ] 로 설정한 경우 (48 페이지 참조 ) , 이미지 표시가 느려질 수 있습니다 .</li> <li>Windows Media Player 창이 활성화되어야 합니다 .</li> <li>Wireless Manager ME 4.5 를 시작하기 전에 Microsoft PowerPoint 또는 Windows Media Player 를 시작하였습니까 ? 그렇다면 Wireless Manager ME 4.5 를 시작한 후에 어플리케이션을 시작하여 주십시오 .</li> <li>사용자에게 관리자 권한이 없으면 속도가 크게 떨어집니다 .</li> <li>동시에 다른 어플리케이션을 실행할 때는 속도가 느려지는 경우가 있습니다 .</li> </ul>
<b>DVD 의 콘텐츠나 MPEG2 를 컴퓨터에서 재생할 수 없습니다.</b>
<p>Wireless Manager ME 4.5 가 실행 중일 때에는 다음 제한이 적용됩니다 .</p> <ul style="list-style-type: none"> <li>DVD 및 MPEG2 재생이 비활성화됩니다 .</li> <li>3-D 소프트웨어를 사용할 때 성능이 저하될 수 있습니다 . 일부 항목이 제대로 표시되지 않거나 일부 작업이 제대로 작동하지 않을 수 있습니다 .</li> </ul> <p>이러한 문제를 해결하려면 Wireless Manager ME 4.5 를 종료하고 RGB 케이블을 사용하여 컴퓨터를 프로젝터에 연결합니다 .</p>

## 자주 묻는 질문과 답변 (F.A.Q.) (계속)

<b>컴퓨터와 투사 이미지 사이의 작동에 시간 지연이 있습니다.</b>
<ul style="list-style-type: none"> <li>• Wireless Manager ME 4.5 는 화면을 읽고 데이터를 압축한 후 프로젝터를 전송합니다 . 프로젝터에서는 수신된 데이터가 추출된 다음 투사됩니다 . 처리 시간과 무선 환경의 요인으로 인해 약간의 지연이 발생할 수 있습니다 . 지연 시간은 컴퓨터에 따라 달라질 수 있습니다 .</li> </ul>
<b>라이브 모드에서 프로젝터로부터 컴퓨터의 사운드가 출력되지 않습니다.</b>
<ul style="list-style-type: none"> <li>• Wireless Manager ME 4.5 옵션에서 선택한 [Transmission] ( 전송 ) 탭에서 [Live mode settings] ( 라이브 모드 설정 ) 으로부터 [Produce audio along with video at live mode] ( 라이브 모드에서 오디오를 비디오와 함께 재생 ) 에 대해 체크 마크가 입력되어 있는지 확인하여 주십시오 . (48 페이지 참조 )</li> <li>• 라이브 모드를 시작하기 전에 플레이어 (Windows Media Player, RealPlayer 또는 QuickTime 등 ) 를 시작하였습니까 ? 그렇다면 라이브 모드를 시작한 후에 어플리케이션을 시작하여 주십시오 .</li> </ul>
<b>멀티 소스 라이브 모드 또는 멀티 소스 멀티 라이브 모드 에서 컴퓨터가 연결된 프로젝터를 모릅니다.</b>
<ul style="list-style-type: none"> <li>• 커서를 런처의 [  ] 위에 올리면 연결된 프로젝터의 이름 , ID 및 상태가 팝업 창에 표시됩니다 .</li> </ul>
<b>표시 스타일 변경 .</b>
<ul style="list-style-type: none"> <li>• 리모콘의 [MULTI-LIVE] ( 멀티 라이브 ) 버튼을 눌러 디스플레이 스타일을 변경합니다 .</li> </ul>
<b>Wireless Manager ME 4.5 컬러 디스플레이가 이상하고 문자를 읽기가 어렵습니다.</b>
<ul style="list-style-type: none"> <li>• [ 시작 ] → [ 제어판 ] → [Appearance and Themes] → [ 표시 ] 를 클릭하십시오 . 그러면 [ 시스템 속성 ] 대화 상자가 열립니다 . 그런 다음 &lt; 디스플레이 등록 정보 &gt; 창의 [ 설정 ] 탭을 열고 [ 색 ] 을 [ 중간 (16 비트 ) ] 이상으로 설정합니다 .</li> </ul>
<b>라이브 모드에서 화면 보호기가 제대로 표시되지 않습니다.</b>
<ul style="list-style-type: none"> <li>• 화면 보호기에 따라서는 라이브 모드에서 제대로 표시되지 않는 경우가 있습니다 . Wireless Manager ME 4.5 가 &lt; 옵션 &gt; 창에서 [Live Mode Settings] ( 라이브 모드 설정 ) 의 [Disable screen saver] ( 화면 보호기 끄 ) 상자를 선택합니다 . (48 페이지 참조 )</li> </ul>
<b>인터넷 사용 중 무선 LAN 연결 설정</b>
<ul style="list-style-type: none"> <li>• 인터넷 연결이 가능한 무선 LAN 환경을 사용하는 경우 해당 네트워크에 프로젝터를 설치하면 인터넷과 무선 연결을 동시에 사용할 수 있습니다 . (21 페이지 참조 )</li> <li>• 무선 인터넷 연결 ( 이더넷 ) 을 사용하는 경우 인터넷 무선 연결을 사용함과 동시에 프로젝터를 무선으로 사용할 수 있습니다 .</li> </ul>
<b>WEB 제어 창이 표시되지 않습니다.</b>
<p>&lt; 단순 연결을 사용할 때 &gt;</p> <ul style="list-style-type: none"> <li>• Internet Explorer 이외의 WebBrowser 를 사용하는 경우에는 WebBrowser 의 프록시 설정을 수동으로 해제해야 합니다 .</li> </ul> <p>&lt; [USER] 연결을 사용할 때 &gt;</p> <ul style="list-style-type: none"> <li>• 사용하는 WebBrowser 의 프록시 설정을 수동으로 해제하여 주십시오 .</li> </ul>

## 자주 묻는 질문과 답변 (F.A.Q.) (계속)

---

**Windows Media Player 11 을 Windows Vista 에서 사용할 때 라이브 모드에서 오디오가 제거됩니다 .**

- Windows Media Player 11 을 사용할 때는 전송되는 내용의 오디오가 끊길 수 있습니다 . 이 경우 실행 중인 다른 프로그램을 가능한 모두 닫으십시오 . 그래도 오디오가 끊기면 다른 플레이어 응용 프로그램을 사용해 보십시오 .

**Windows Vista 에서 Wireless Manager ME 4.5 를 사용할 때는 런처가 투사됩니다 .**

- 이 제한 사항은 Windows Vista 에서 소프트웨어를 설치하고 사용할 때 적용됩니다 .

**"Aero" 설정이 취소됩니다 .**

- Wireless Manager ME 4.5 가 실행 중일 때는 "Aero" 설정이 취소됩니다 .

# 상표

---

- Microsoft 및 로고 , Windows, Windows Vista™, Windows Media 및 PowerPoint 는 미국 및 기타 국가에서 Microsoft Corporation 의 등록 상표 또는 상표입니다 .
- Intel, Pentium 및 Centrino 는 미국 및 기타 국가에서 Intel Corporation 또는 자회사의 상표 또는 등록 상표입니다 .
- 본 설명서에서 언급된 다른 회사 이름 , 제품 이름 또는 기타 이름은 해당 회사의 상 표 또는 등록 상표입니다 . 본 설명서에서는 ® 및 TM 표시를 사용하지 않았습니다 .

## 참고 :

- 본 제품 소프트웨어 및 설명서의 전체 또는 일부의 무단 사용 또는 복제는 엄격하 게 금지됩니다 .
- Panasonic 은 본 제품 소프트웨어 및 설명서의 사용으로 인한 모든 결과에 대해 책 임지지 않습니다 .
- Panasonic 은 사전 통보 없이 본 제품 소프트웨어 사양 및 설명서 내용을 변경할 수 있습니다 .