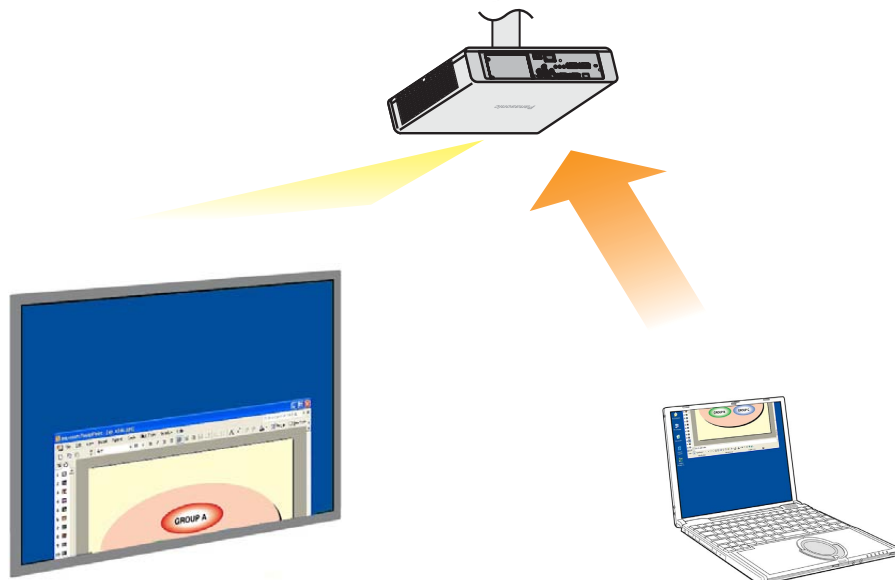


Funzione di trasmissione su display secondario Funzionamento avanzato

(PT-LB51NTE/PT-F100NTE/PT-FW100NTE)



※ I proiettori illustrati come esempi sono il modello PT-F100NTE.

Funzione di trasmissione su display secondario

Funzionamento avanzato

Indice

Utilizzo ottimale della funzione di trasmissione su display secondario (1).....	3
Utilizzo ottimale della funzione di trasmissione su display secondario (2).....	4
Utilizzo ottimale della funzione di trasmissione su display secondario (3).....	5
Utilizzo ottimale della funzione di trasmissione su display secondario (4).....	6
Che cosa può fare per voi uno “schermo secondario”	7
Requisiti di sistema.....	9
Procedure operative utilizzando PowerPoint	10
Eseguire presentazioni mentre si visualizzano delle note solo sul computer	10
Eseguire presentazioni mentre si scrivono note o verbali.....	14
Eseguire presentazioni mentre si consultano altri documenti.....	17
Procedure per visualizzare applicazioni diverse.....	21
Disposizione degli schermi nella condizione iniziale.....	21
Spostamento della finestra tra gli schermi	22
Modifica della disposizione degli schermi	25
Domande e risposte	28

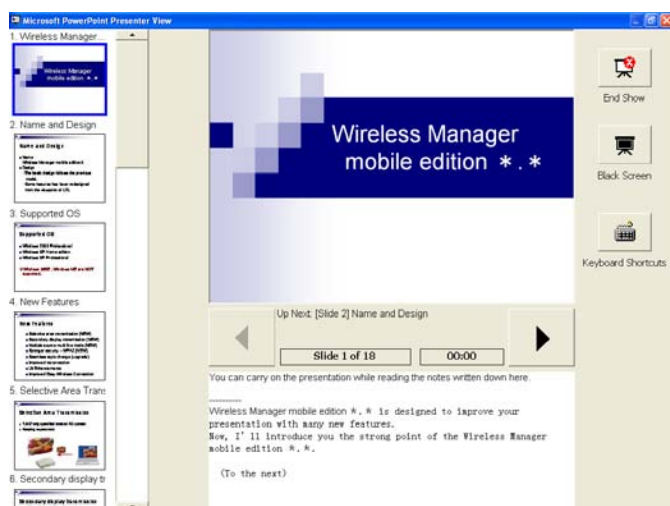
Questo manuale offre spiegazioni utilizzando esempi tratti dal sistema operativo Windows XP (Home Edition).
Gli esempi di PowerPoint utilizzano la versione 2003.

Utilizzo ottimale della funzione di trasmissione su display secondario (1)

- Avete mai avuto difficoltà nel memorizzare i contenuti della vostra presentazione?
- Vi siete mai confusi nell'eseguire presentazioni contenenti documenti preparati dai vostri colleghi?
- Avete mai pensato che i vostri colleghi, nell'eseguire la presentazione che state preparando, potrebbero interpretare male il messaggio previsto dalla vostra presentazione?
- Avete mai dimenticato il contenuto della diapositiva successiva durante una presentazione?
- Avete mai desiderato cambiare la configurazione nel mezzo di una presentazione per adattarla meglio alle circostanze contingenti?

In queste situazioni, è possibile utilizzare la funzione di trasmissione su display secondario per effettuare delle presentazioni con Microsoft Office PowerPoint (d'ora in avanti "PowerPoint") visualizzando contemporaneamente le proprie note, la quantità di tempo trascorso dall'inizio della presentazione e le miniature delle diapositive.

[Schermo del computer]



[Schermo del proiettore]



È possibile visualizzare le normali immagini delle presentazioni sullo schermo del proiettore visualizzando al tempo stesso sullo schermo del computer le note create dall'utente e un contatore che mostra il tempo trascorso dall'avvio della presentazione.

Inoltre, è possibile saltare a diapositive specifiche senza interrompere il flusso della presentazione, assicurando una presentazione senza interruzioni. Questa funzione risulta utile, ad esempio, quando è necessario saltare delle diapositive a causa di limitazioni di tempo o quando è necessario visualizzare temporaneamente una diapositiva precedente che si trova a molte posizioni di distanza da quella corrente.

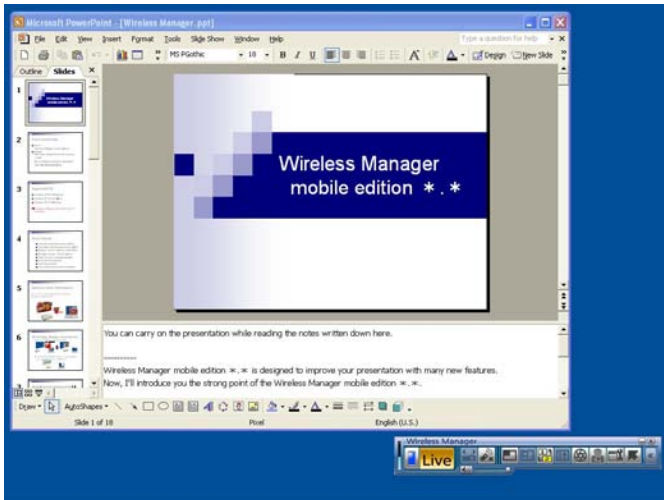
(→ Vedere a pagina 10 per la procedura operativa.)

Utilizzo ottimale della funzione di trasmissione su display secondario (2)

- Avete mai desiderato scrivere dei verbali di una riunione o di una conferenza mentre state visualizzando dei materiali attraverso il proiettore?

In queste situazioni, potete utilizzare la funzione di trasmissione su display secondario per eseguire presentazioni mentre, allo stesso tempo, prendete delle note nel campo delle note di PowerPoint.

[Schermo del computer]



[Schermo del proiettore]



Se la destinazione di visualizzazione della presentazione viene impostata anticipatamente sullo schermo del proiettore utilizzando PowerPoint, la normale finestra di PowerPoint apparirà sullo schermo del computer anche mentre si esegue la presentazione.

Mentre la presentazione viene visualizzata sullo schermo del proiettore, è possibile aggiungere delle note per domande e risposte o per altri punti nel campo delle note di PowerPoint, così come appare sullo schermo del computer.

(→ Vedere a pagina 14 per la procedura operativa.)

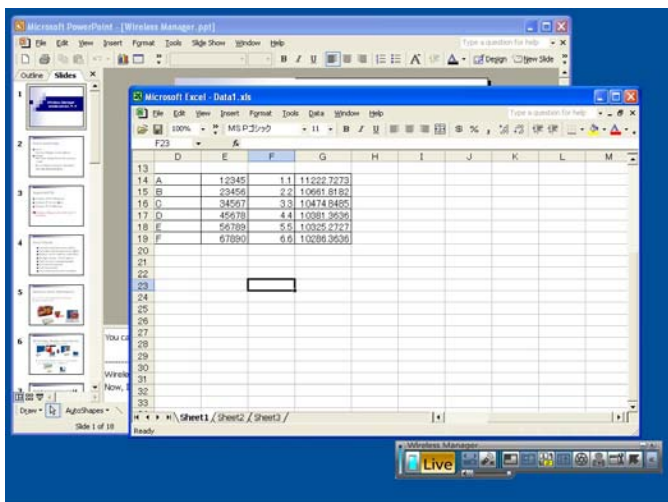
Utilizzo ottimale della funzione di trasmissione su display secondario (3)

Quando si utilizza PowerPoint

- A una conferenza, avete mai desiderato dare un'occhiata a materiali aggiuntivi o supplementari per la vostra presentazione?

In queste situazioni, è possibile utilizzare la funzione di trasmissione su display secondario per eseguire presentazioni mentre, allo stesso tempo, si visualizzano altri materiali.

[Schermo del computer]



[Schermo del proiettore]



Se la destinazione di visualizzazione della presentazione viene impostata anticipatamente sullo schermo del proiettore utilizzando PowerPoint, è possibile eseguire le normali operazioni di Windows sullo schermo del computer anche mentre si esegue la presentazione.

È possibile visualizzare e consultare altri materiali sullo schermo del computer mentre vengono visualizzate delle diapositive sullo schermo del proiettore, senza interrompere il flusso della presentazione.

(→ Vedere a pagina 17 per la procedura operativa.)

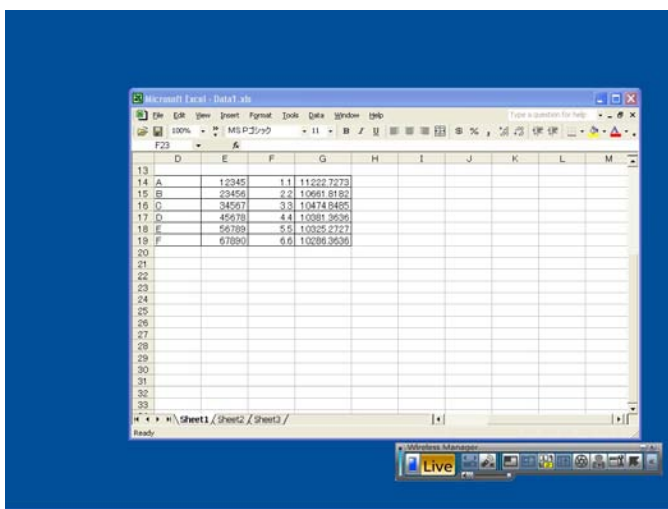
Utilizzo ottimale della funzione di trasmissione su display secondario (4)

Quando si utilizzano applicazioni diverse da PowerPoint

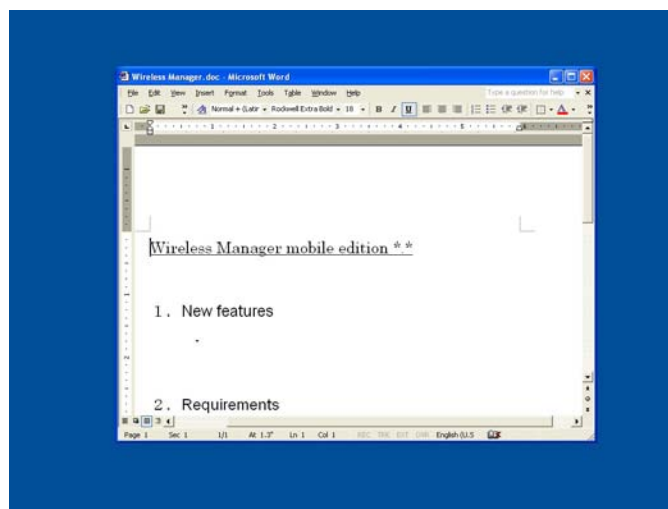
- A una conferenza, avete mai desiderato dare un'occhiata a dei materiali che non volete far vedere agli altri?
- Vi siete mai trovati in imbarazzo a una conferenza perché volevate preparare il materiale successivo, ma avete finito per mostrarlo mentre stavate utilizzando il computer?

In queste situazioni, è possibile visualizzare un'applicazione sullo schermo del computer e un'applicazione diversa sullo schermo del proiettore, utilizzando la funzione di trasmissione su display secondario.

[Schermo del computer]



[Schermo del proiettore]



Un'applicazione viene mostrata sullo schermo del computer e un'altra appare sullo schermo del proiettore.

Ad esempio, è possibile visualizzare prima un documento utilizzando Microsoft Office Word (d'ora in avanti "Word") sullo schermo del proiettore, poi un documento Microsoft Office Excel (d'ora in avanti "Excel") caricato sullo schermo del computer, quindi fornire un commento o una spiegazione mentre si consulta un altro documento.

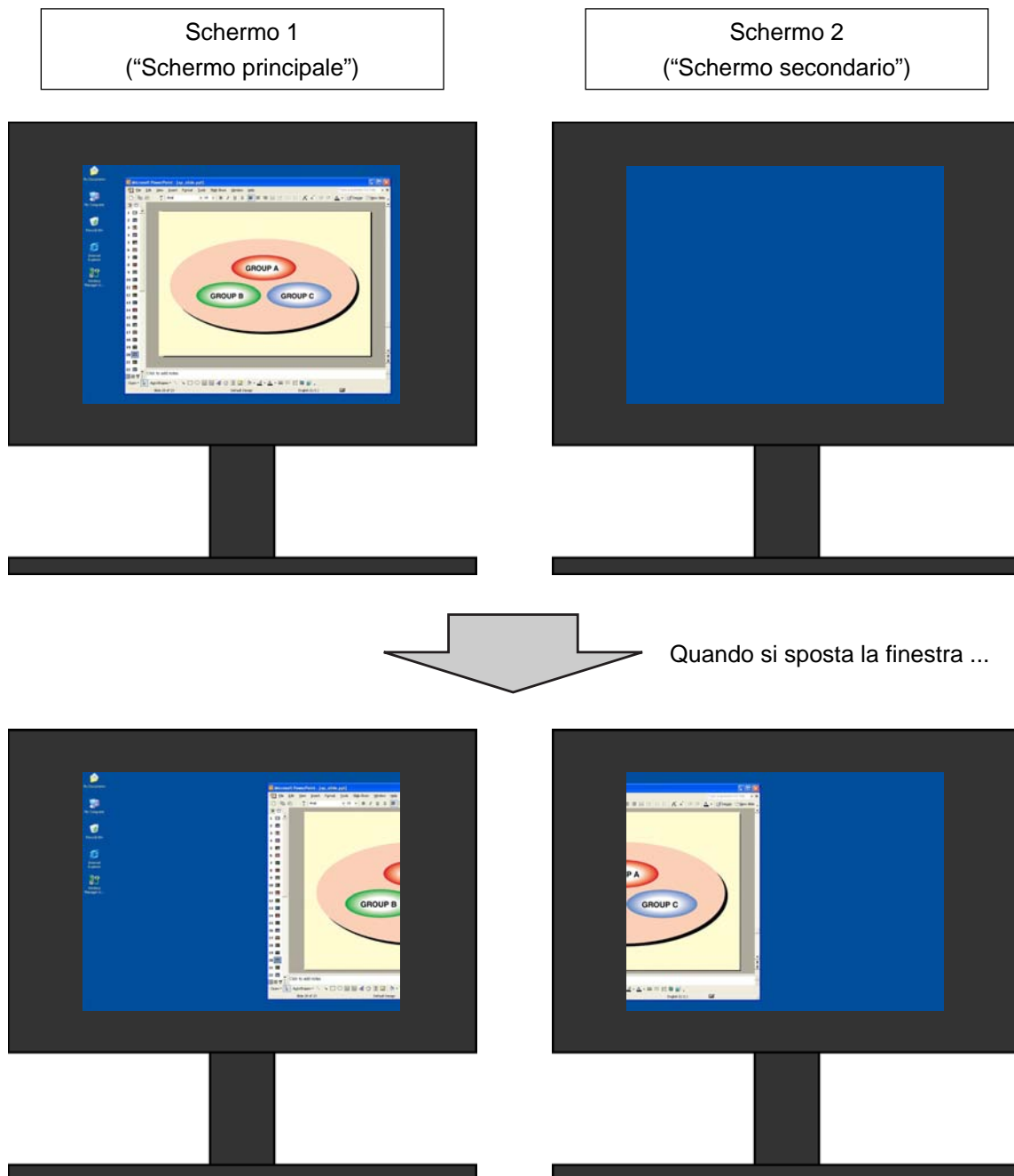
(→ Vedere a pagina 21 per la procedura operativa.)

Che cosa può fare per voi uno “schermo secondario”

Una funzione che utilizza due schermi con un solo computer per mostrare le immagini di due schermate unite assieme in modo da sembrare una sola viene chiamata funzione “multischermo”.

Questa funzione è supportata da Microsoft Windows XP e da Microsoft Windows 2000. (Affinché questa funzione possa operare, è necessario disporre di connettori RGB utilizzabili per i collegamenti esterni o di una scheda grafica aggiuntiva.)

Con questa funzione, il primo schermo viene chiamato “schermo principale” e il secondo schermo “schermo secondario”.

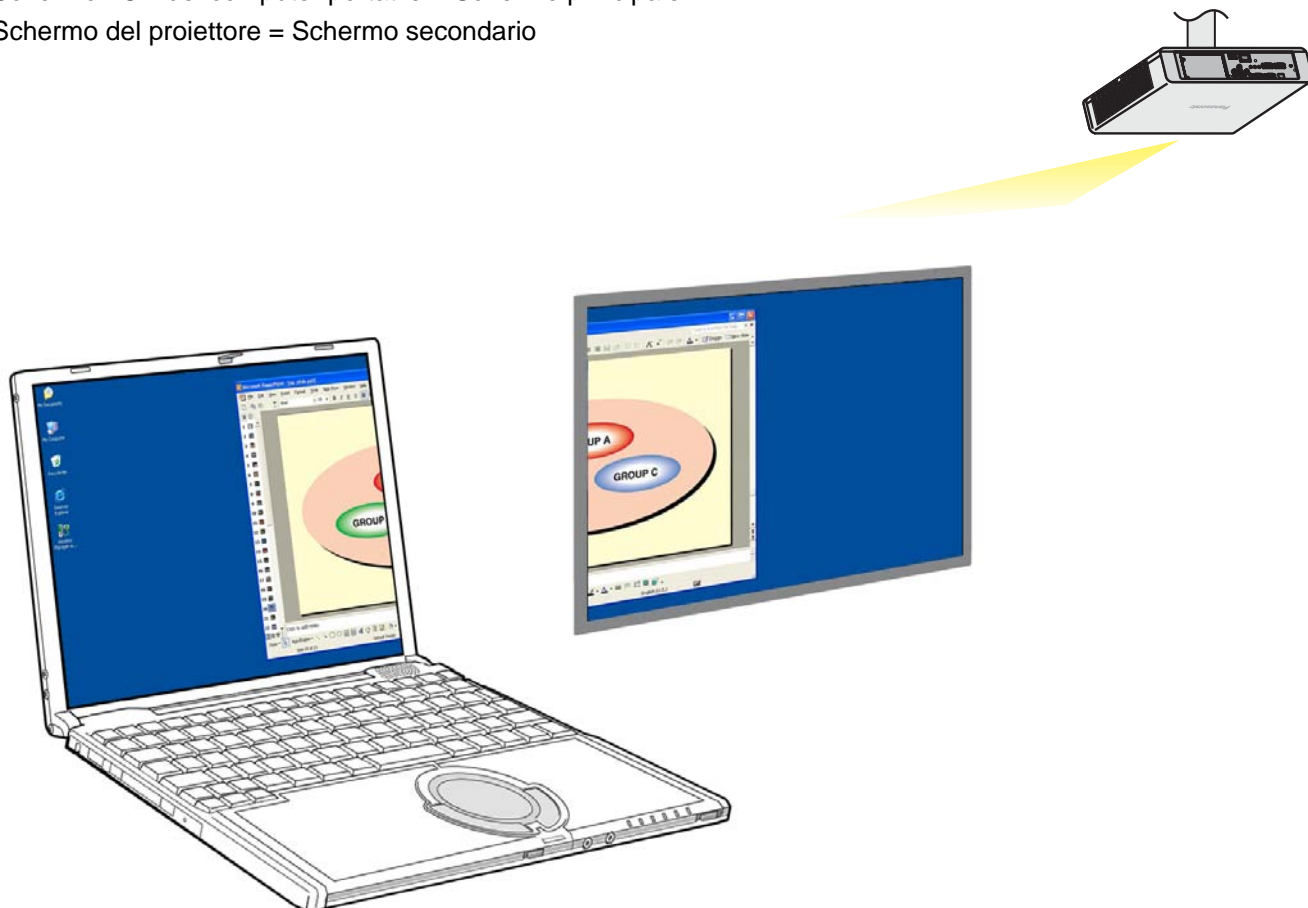


Che cosa può fare per voi uno “schermo secondario” (Segue)

Utilizzando Wireless Manager mobile edition 4.5 (d'ora in avanti “Wireless Manager ME 4.5”), lo schermo originale del computer può fungere da schermo principale e lo schermo del proiettore da schermo secondario, anche senza i connettori RGB utilizzati per i collegamenti esterni o una scheda grafica aggiuntiva.

Se, ad esempio, viene utilizzato un computer portatile:

- Schermo LCD del computer portatile = Schermo principale
- Schermo del proiettore = Schermo secondario



Computer = Schermo principale

Proiettore = Schermo secondario

In passato, le stesse immagini apparivano sia sullo schermo del computer che su quello del proiettore, ma questa funzione aggiunge un altro schermo, che consente di mostrare sullo schermo del computer delle immagini che sono diverse da quelle che appaiono sullo schermo del proiettore.

In questo modo è possibile eseguire presentazioni eccellenti utilizzando PowerPoint e altre applicazioni.

Requisiti di sistema

Per poter utilizzare la funzione di visualizzazione su schermo secondario, è necessario che il computer soddisfi i requisiti seguenti.

- OS: Microsoft Windows 2000 Professional/XP Home Edition/XP Professional
- CPU: Intel® Pentium® III a 600 MHz o superiore, o un processore compatibile
(Per l'utilizzo della modalità "live" sono consigliati almeno 800 MHz)
- RAM: minimo 256 MB
- Hardware: unità CD o DVD (per l'installazione del software e la visualizzazione del manuale d'uso)
Terminale LAN (10BASE-T/100BASE-TX/1000BASE-T)
Un sistema LAN senza fili incorporato 802.11 b/g o un adattatore LAN senza fili 802.11 b/g devono essere installati e funzionanti correttamente. Tuttavia, alcune LAN senza fili 802.11 b/g potrebbero non consentire il collegamento a proiettori 802.11 g.
※ Non è possibile utilizzare una LAN cablata per collegare il modello PT-LB51NT.

Software applicativo:

Quando si intende utilizzare la visualizzazione Relatore è necessario utilizzare Microsoft Office PowerPoint 2002 o una versione successiva.

Nota

Si fa presente che il funzionamento non è garantito se utilizzato con sistemi operativi diversi da quelli specificati o su computer autocostruiti dall'utente.

■ Precauzioni nell'utilizzo di Windows Vista

L'installazione di Wireless Manager ME 4.5 in computer che utilizzano Windows Vista è possibile, ma non è possibile utilizzare la funzione di trasmissione su schermo secondario.

Il funzionamento non è garantito per tutti i computer, anche qualora soddisfino le condizioni precedenti.

Procedure operative utilizzando PowerPoint

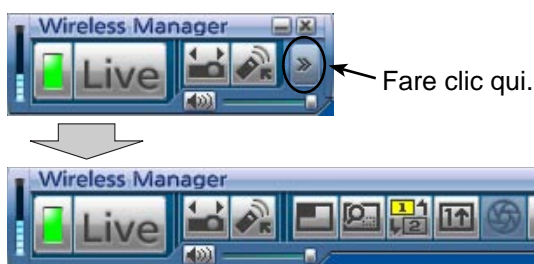
Eseguire presentazioni mentre si visualizzano delle note solo sul computer

La visualizzazione Relatore, una funzione predefinita di PowerPoint (nella versione 2002 o più recente) consente di visualizzare le proprie note, il tempo trascorso e di far scorrere le miniature delle presentazioni solo sullo schermo del computer.

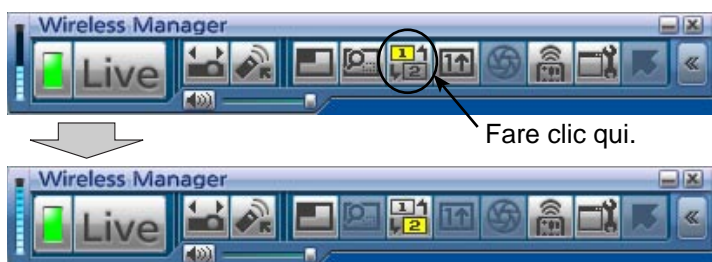
Per eseguire una presentazione utilizzando la visualizzazione Relatore di PowerPoint, attenersi alla procedura seguente.

1 Avviare Wireless Manager ME 4.5 e selezionare il proiettore.

2 Apparirà il programma di avvio. Fare clic su [>] all'estremità destra per passare alla visualizzazione del programma di avvio completo.



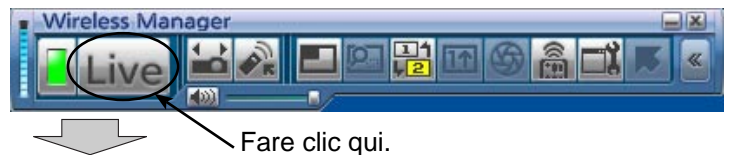
3 Fare clic su [1/2].



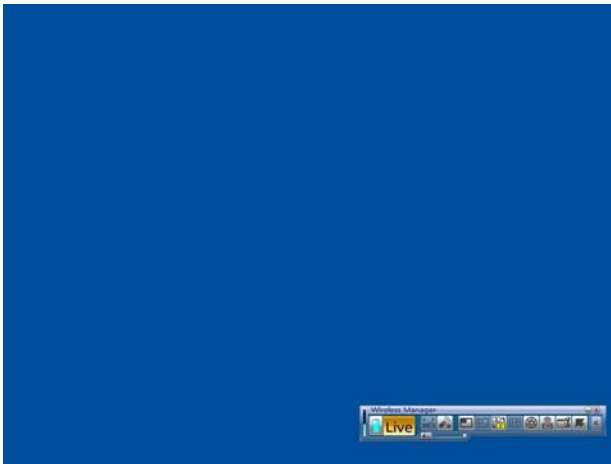
(→ Continua alla pagina seguente)

Procedure operative utilizzando PowerPoint (Segue)

- 4** Fare clic su [**Live**].
Sullo schermo del proiettore appare un'immagine composta solo dallo sfondo.



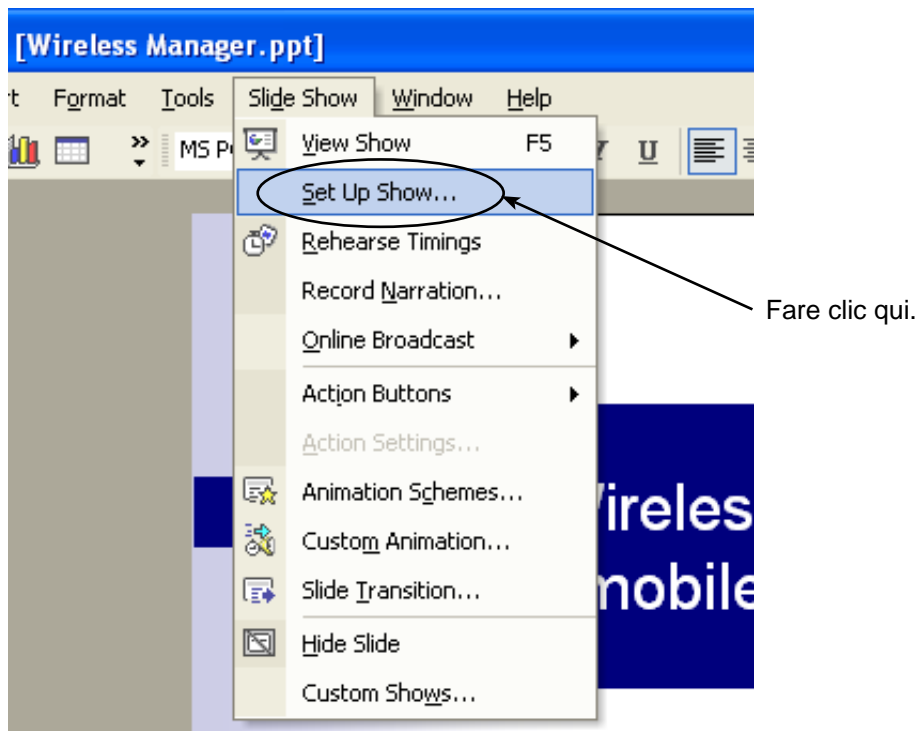
[Schermo del computer]



[Schermo del proiettore]



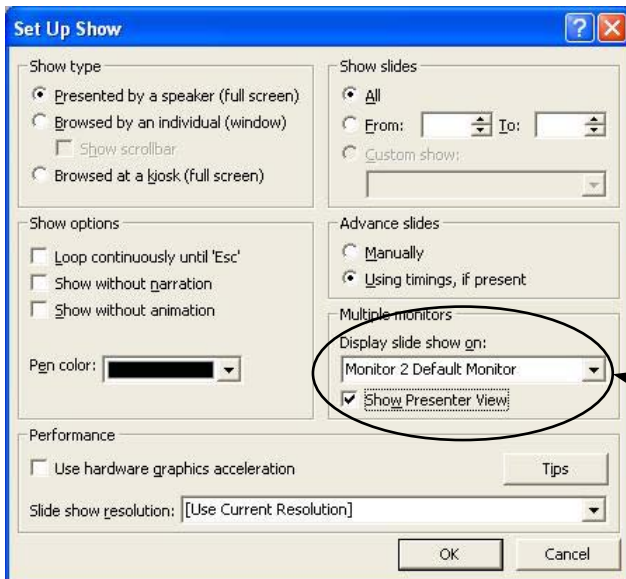
- 5** Avviare PowerPoint, quindi fare clic su [Slide Show] (Presentazione) → [Set Up Show] (Imposta presentazione).
Viene visualizzata la finestra "Set Up Show" (Imposta presentazione).



(→ Continua alla pagina seguente)

Procedure operative utilizzando PowerPoint (Segue)

- 6** Nell'area [Multiple monitors] (Monitor multipli), selezionare [Monitor 2 Default Monitor] (Schermo 2 Schermo predefinito)*1 sotto [Display slide show on] (Visualizza presentazione su), selezionare la casella di spunta [Show Presenter View] (Mostra visualizzazione relatore), quindi fare clic su [OK].



Selezionare questa impostazione.

Ora si è pronti a visualizzare la presentazione sullo schermo del proiettore utilizzando la visualizzazione Relatore.

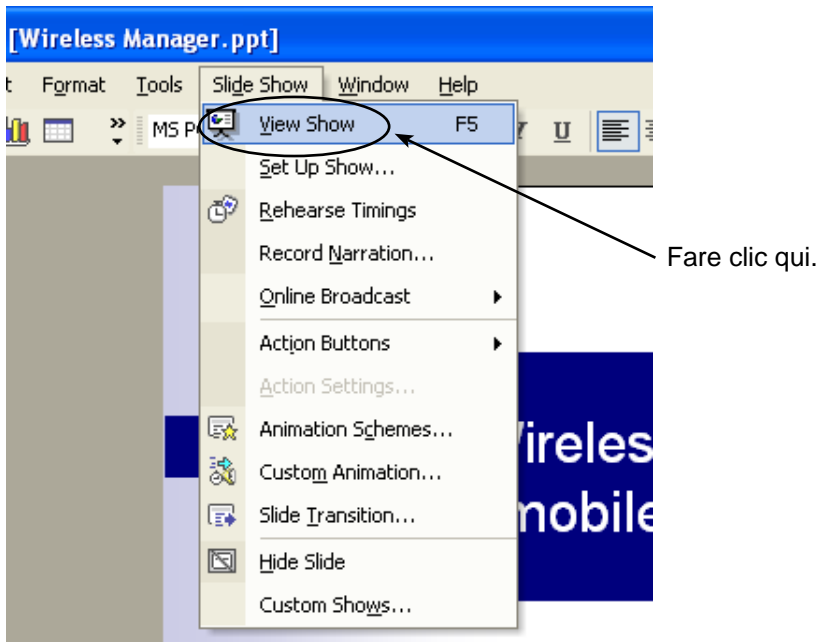
※1: Questa schermata potrebbe variare a seconda del computer che si sta utilizzando.

(→ Continua alla pagina seguente)

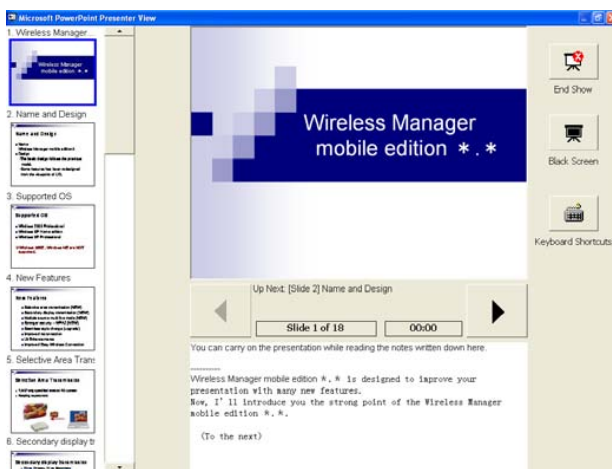
Procedure operative utilizzando PowerPoint (Segue)

7 Per visualizzare la presentazione, fare clic su [Slide Show] (Presentazione) → [View Show] (Visualizza presentazione).

La visualizzazione Relatore appare sullo schermo del computer, mentre la presentazione appare sullo schermo del proiettore.



[Schermo del computer]



[Schermo del proiettore]




Nota

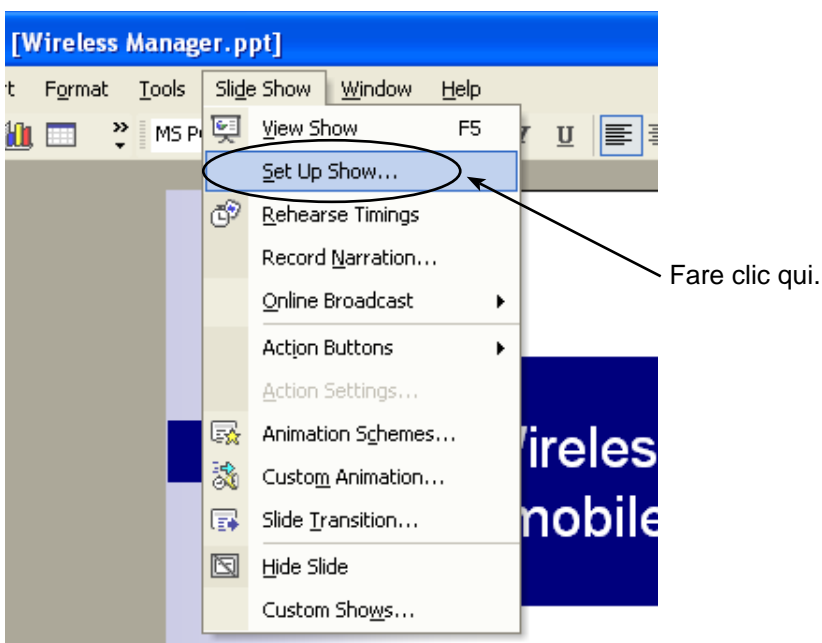
Quando si desidera chiudere la funzione di trasmissione su display secondario, assicurarsi di uscire prima dalla presentazione, oppure la visualizzazione Relatore potrebbe non venire visualizzata correttamente.

Procedure operative utilizzando PowerPoint (Segue)

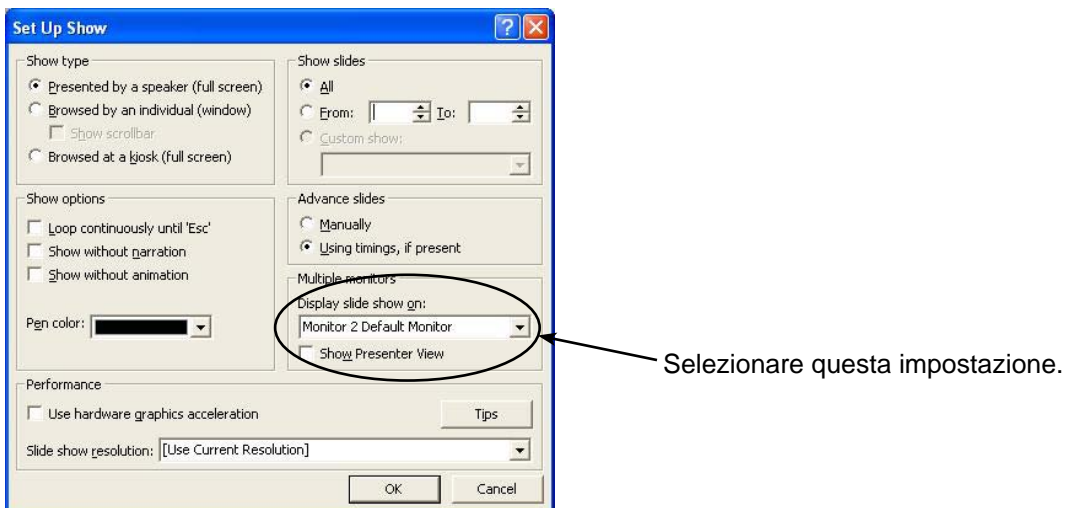
Eseguire presentazioni mentre si scrivono note o verbali

Per disegnare dei punti o note per domande e risposte nel campo delle note durante una presentazione di PowerPoint, attenersi alla procedura operativa seguente.

- 1 Avviare Wireless Manager ME 4.5 e selezionare il proiettore.
- 2 Fare clic su [] nel programma di avvio, quindi fare clic su [**Live**]. (→ Vedere a pagine 10-11, punti 2-4.)
- 3 Avviare PowerPoint, quindi fare clic su [Slide Show] (Presentazione) → [Set Up Show] (Imposta presentazione). Viene visualizzata la finestra “Set Up Show” (Imposta presentazione).



- 4 Nell'area [Multiple monitors] (Monitor multipli), selezionare [Monitor 2 Default Monitor] (Schermo 2 Schermo predefinito)*1 sotto [Display slide show on] (Visualizza presentazione su). Deselezionare la casella di controllo [Show Presenter View] (Mostra visualizzazione relatore), qualora sia selezionata. Quando l'impostazione è stata completata, fare clic su [OK].

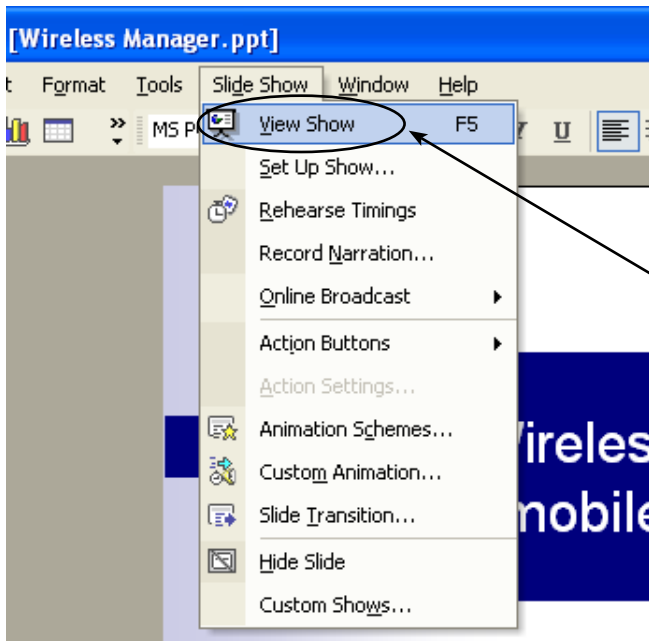


※1: Questa schermata potrebbe variare a seconda del computer che si sta utilizzando.

(→ Continua alla pagina seguente)

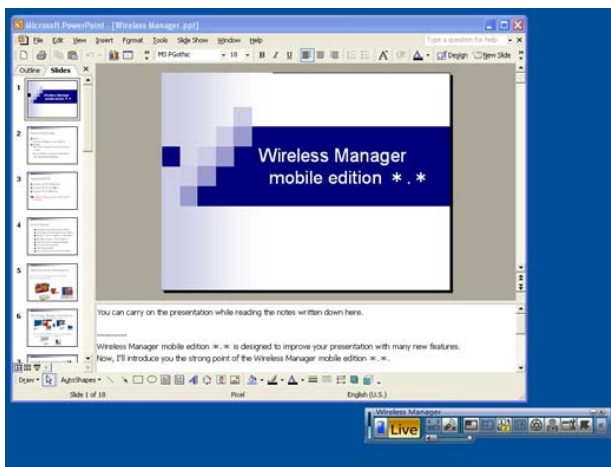
Procedure operative utilizzando PowerPoint (Segue)

- 5** Per visualizzare la presentazione, fare clic su [Slide Show] (Presentazione) → [View Show] (Visualizza presentazione). La schermata visualizzata sullo schermo del computer resta la stessa, mentre sullo schermo del proiettore appare la presentazione.



Fare clic qui.

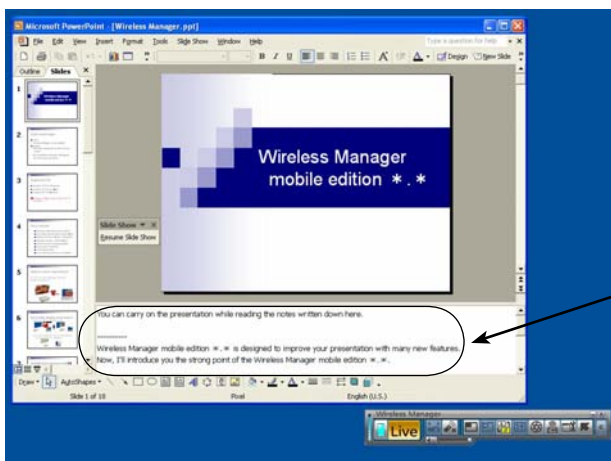
[Schermo del computer]



[Schermo del proiettore]



La schermata normale di PowerPoint viene visualizzata sul computer, in modo da consentire di procedere con la presentazione mentre si disegnano note per domande e risposte o altri punti nel campo delle note.

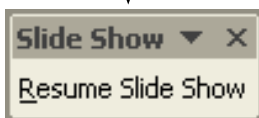
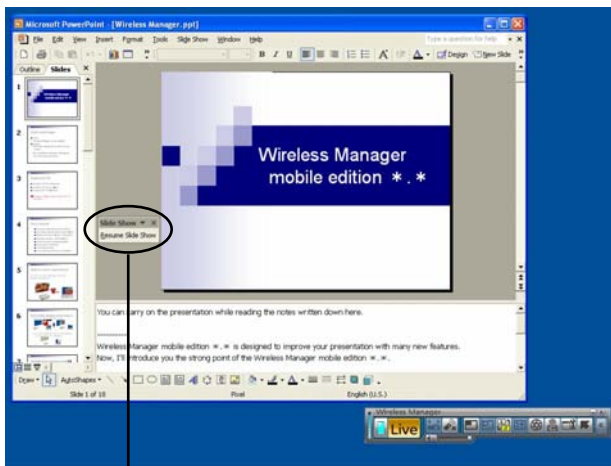


È possibile scrivere le note qui.

(→ Continua alla pagina seguente)

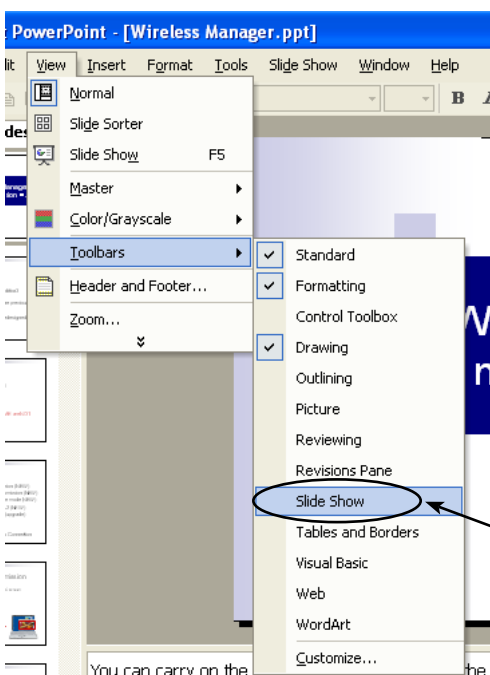
Procedure operative utilizzando PowerPoint (Segue)

- 6** La piccola barra degli strumenti "Slide Show" (Presentazione) ora appare sulla schermata di PowerPoint. Fare clic su [Resume Slide Show] (Riprendi presentazione) per riprendere la presentazione.



Fare clic qui. (La posizione in cui viene visualizzata questa barra degli strumenti può variare a seconda del computer.)

Qualora la barra degli strumenti "Slide Show" (Presentazione) non appaia, selezionare [View] (Visualizza) → [Toolbars] (Barre degli strumenti) → [Slide Show] (Presentazione) in PowerPoint per visualizzarla.




Fare clic qui.

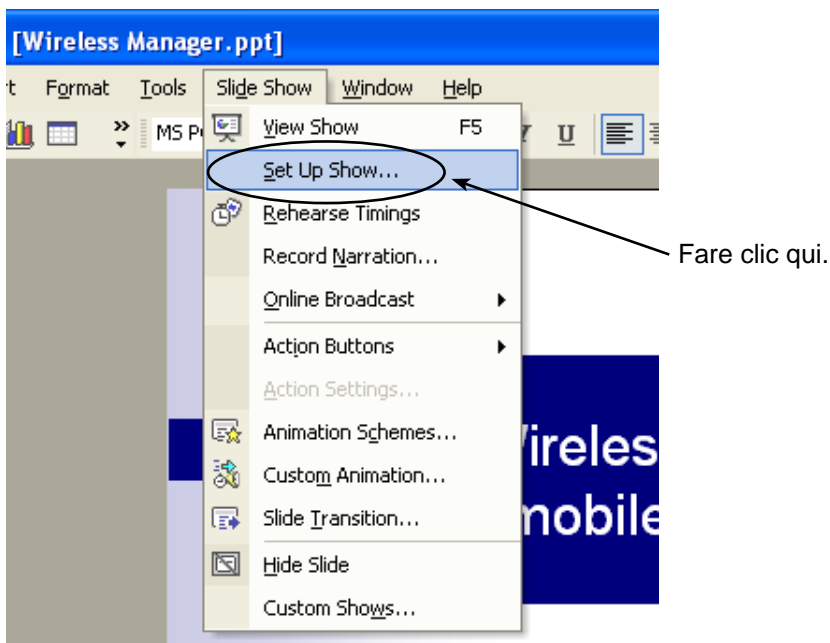
- 7** Ora è possibile riprendere la presentazione. Procedere con la presentazione utilizzando i tasti [↑], [↓], [PgSu] e [PgGiù].

Procedure operative utilizzando PowerPoint (Segue)

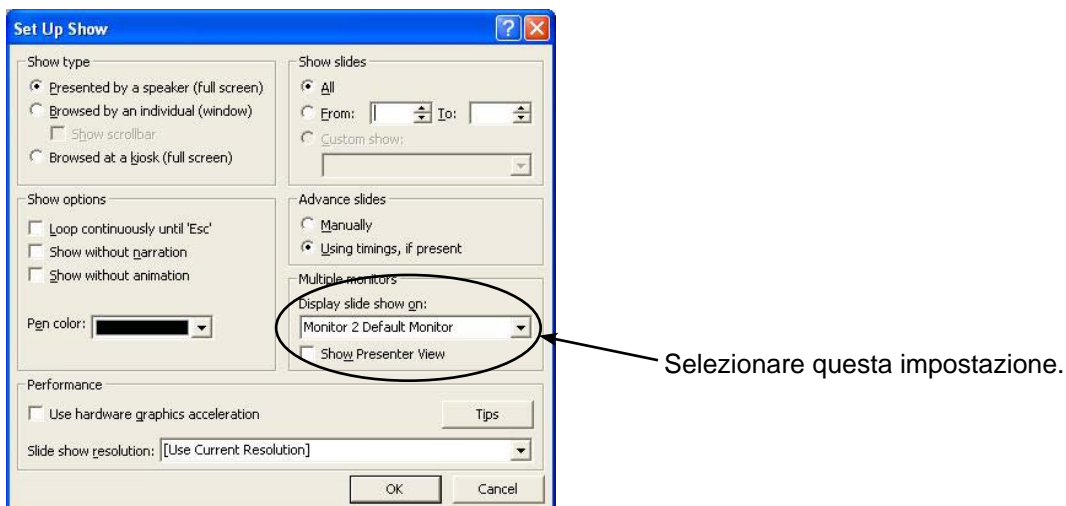
Eseguire presentazioni mentre si consultano altri documenti

Per eseguire un'altra applicazione sullo schermo del computer mentre si esegue una presentazione, attenersi alla procedura operativa seguente.

- 1 Avviare Wireless Manager ME 4.5 e selezionare il proiettore.
- 2 Fare clic su [] nel programma di avvio, quindi fare clic su [**Live**]. (→ Vedere a pagine 10-11, punti 2-4.)
- 3 Avviare PowerPoint e fare clic su [Slide Show] (Presentazione) → [Set Up Show] (Imposta presentazione). Viene visualizzata la finestra "Set Up Show" (Imposta presentazione).



- 4 Nell'area [Multiple monitors] (Monitor multipli), selezionare [Monitor 2 Default Monitor] (Schermo 2 Schermo predefinito)^{※1} sotto [Display slide show on] (Visualizza presentazione su). Deselezionare la casella di controllo [Show Presenter View] (Mostra visualizzazione relatore), qualora sia selezionata. Quando l'impostazione è stata completata, fare clic su [OK].



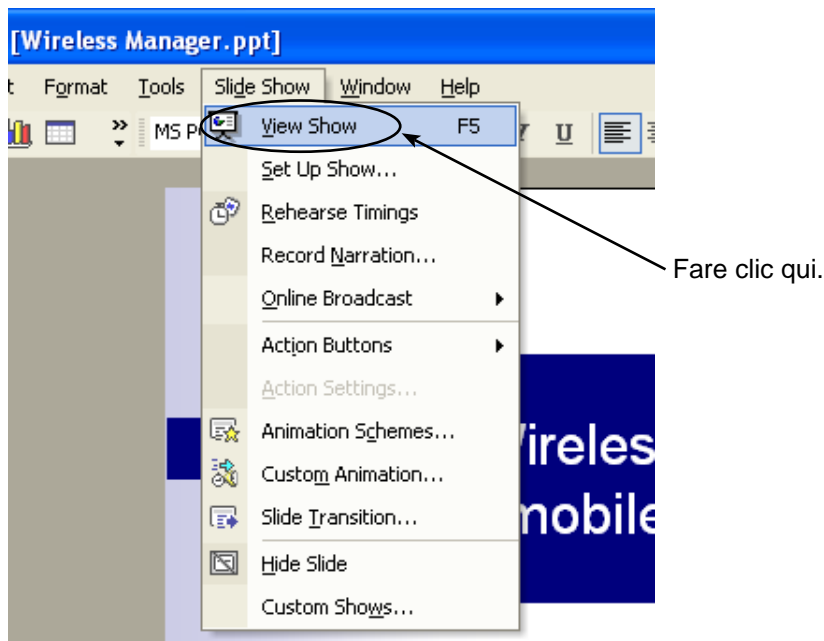
※1: Questa schermata potrebbe variare a seconda del computer che si sta utilizzando.

(→ Continua alla pagina seguente)

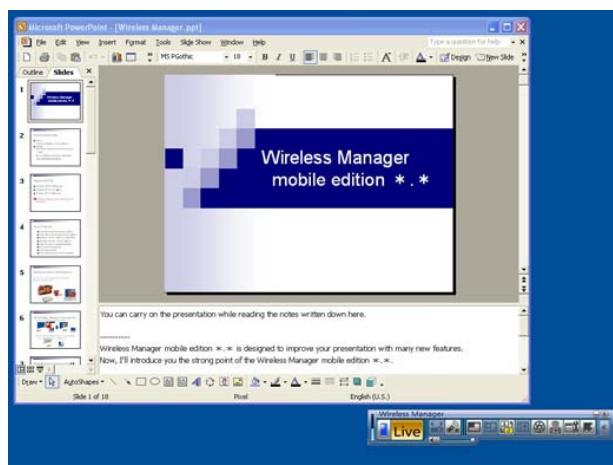
Procedure operative utilizzando PowerPoint (Segue)

5 Per visualizzare la presentazione, fare clic su [Slide Show] (Presentazione) → [View Show] (Visualizza presentazione).

La schermata visualizzata sullo schermo del computer resta la stessa, mentre sullo schermo del proiettore appare la presentazione.



[Schermo del computer]



[Schermo del proiettore]



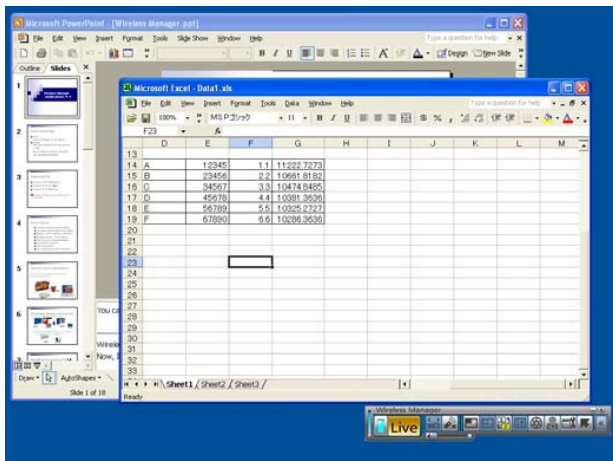
La presentazione resterà visualizzata sullo schermo del proiettore anche se si avvia un'altra applicazione sullo schermo del computer, e sarà possibile eseguire le normali operazioni di Windows.

Ad esempio, attenersi alla procedura alla pagina successiva, per tornare alla presentazione dopo aver avviato Excel e visualizzato un documento aggiuntivo su Excel.

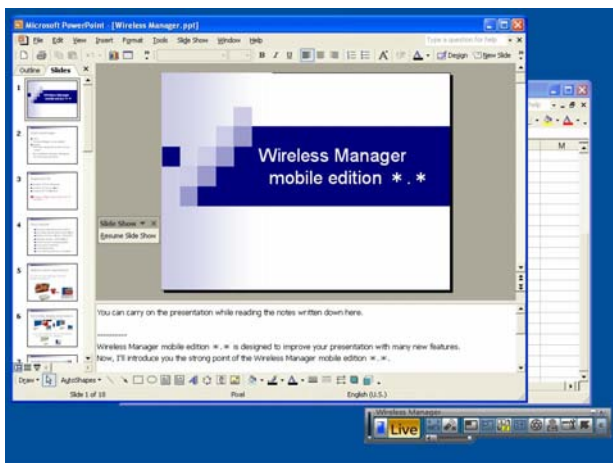
(→ Continua alla pagina seguente)

Procedure operative utilizzando PowerPoint (Segue)

- 6** Avviare Excel e aprire il documento aggiuntivo. È possibile consultare il documento di Excel mentre si esegue la presentazione.



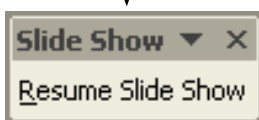
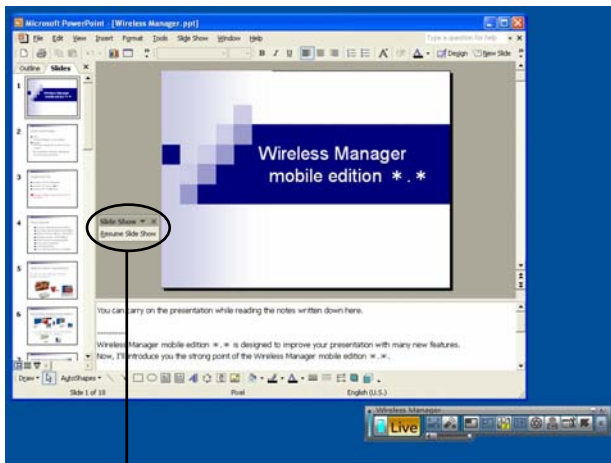
- 7** Per andare avanti con la presentazione, fare clic su una qualsiasi parte visibile della finestra di PowerPoint per utilizzare PowerPoint.



(→ Continua alla pagina seguente)

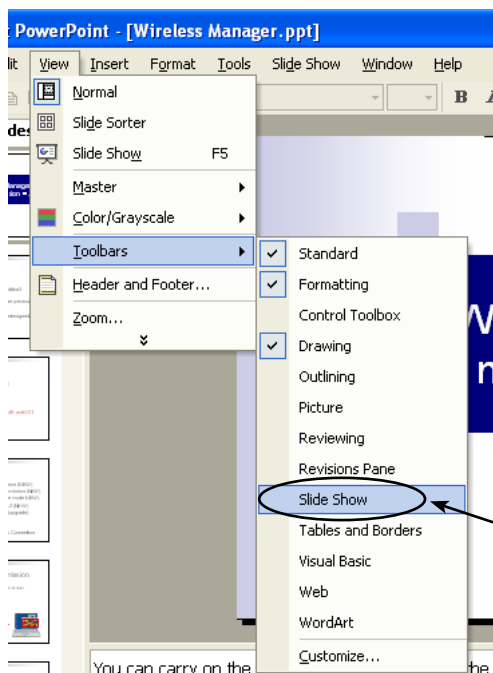
Procedure operative utilizzando PowerPoint (Segue)

8 La piccola barra degli strumenti "Slide Show" (Presentazione) ora appare sulla schermata di PowerPoint. Fare clic su [Resume Slide Show] (Riprendi presentazione) per riprendere la presentazione.



Fare clic qui. (La posizione in cui viene visualizzata questa barra degli strumenti può variare a seconda del computer.)

Qualora la barra degli strumenti "Slide Show" (Presentazione) non appaia, selezionare [View] (Visualizza) → [Toolbars] (Barre degli strumenti) → [Slide Show] (Presentazione) in PowerPoint per visualizzarla.



Fare clic qui.

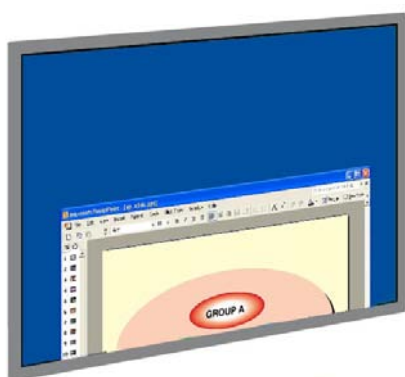
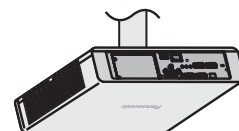
Ora è possibile riprendere la presentazione. Procedere con la presentazione utilizzando i tasti [↑], [↓], [PgSu] e [PgGiù].

Procedure per visualizzare applicazioni diverse

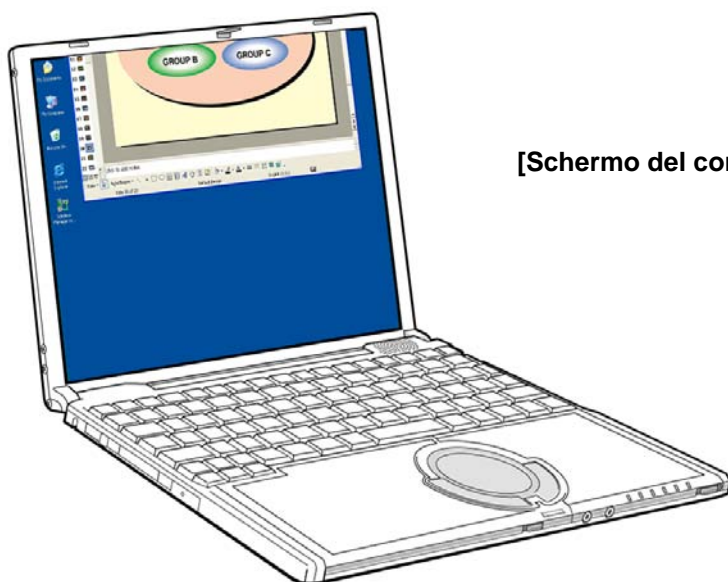
Quando si eseguono delle presentazioni utilizzando programmi diversi da PowerPoint, spostare la finestra manualmente sulla schermata del proiettore e procedere con l'operazione.

Disposizione degli schermi nella condizione iniziale

Nella condizione iniziale di Wireless Manager ME 4.5, gli schermi del proiettore e del computer vengono trattati come un unico schermo, con la schermata del proiettore nella metà superiore dello schermo congiunto.



[Schermo del proiettore]




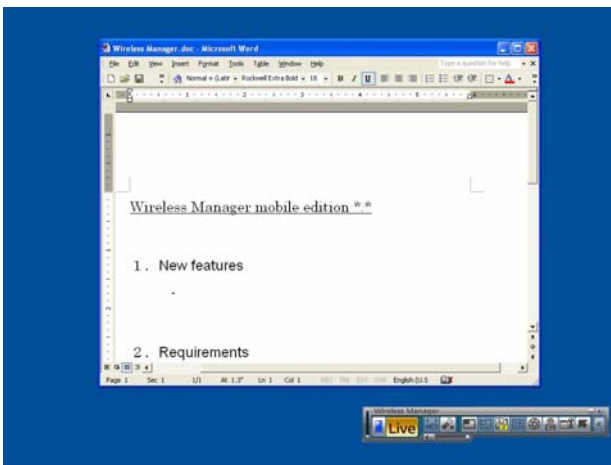
[Schermo del computer]

Procedure per visualizzare applicazioni diverse (Segue)

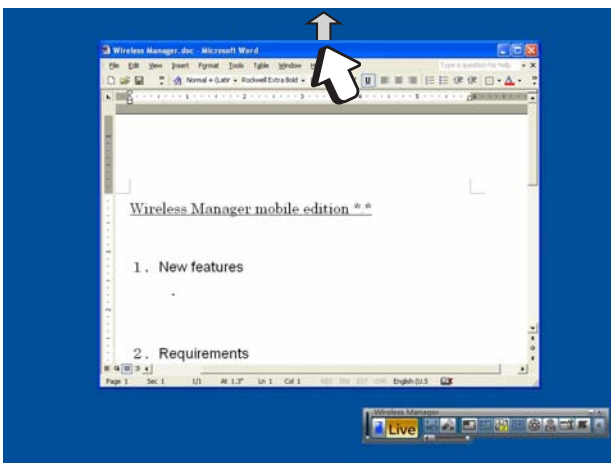
Spostamento della finestra tra gli schermi

Per spostare sullo schermo del proiettore la finestra dell'applicazione che è visualizzata sullo schermo del computer, attenersi alla procedura operativa seguente.

- 1 Avviare Wireless Manager ME 4.5 e selezionare il proiettore.
- 2 Fare clic su [] nel programma di avvio, quindi fare clic su [**Live**]. (→ Vedere a pagine 10-11, punti 2-4.)
- 3 Avviare l'applicazione da visualizzare sullo schermo del proiettore (da utilizzare per la presentazione).
[Schermo del computer]



- 4 Fare clic con il pulsante sinistro del mouse sulla barra del titolo dell'applicazione, quindi trascinare la finestra nella parte superiore dello schermo.



Nota

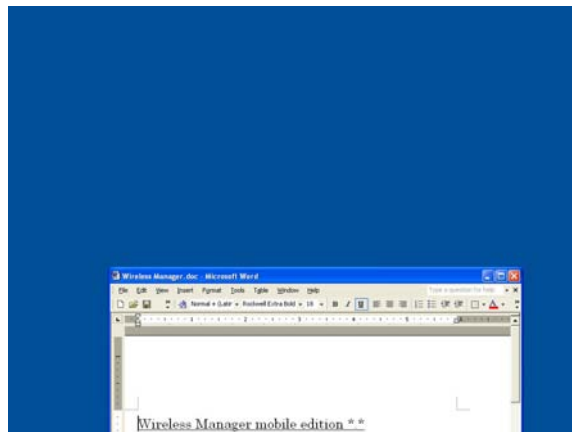
Non è possibile spostare la finestra dell'applicazione se la sua visualizzazione è ingrandita. In questo caso, riportare la finestra alle sue dimensioni originali e procedere.

(→ Continua alla pagina seguente)

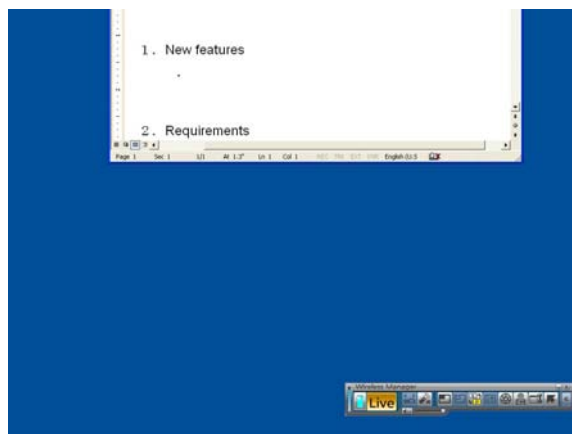
Procedure per visualizzare applicazioni diverse (Segue)

5 Quando il puntatore del mouse viene spostato oltre il margine superiore dello schermo del computer, la parte che sorge apparirà sullo schermo del proiettore.

[Schermo del proiettore]

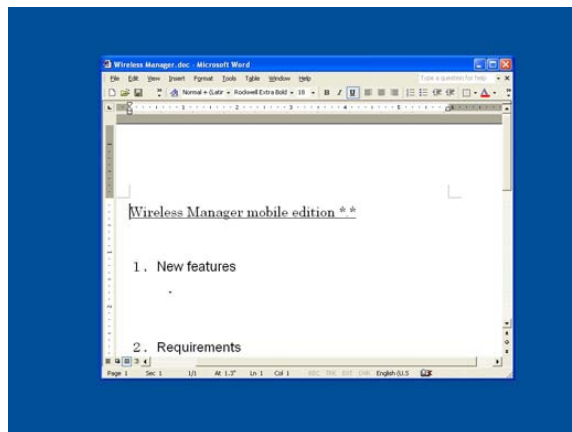


[Schermo del computer]

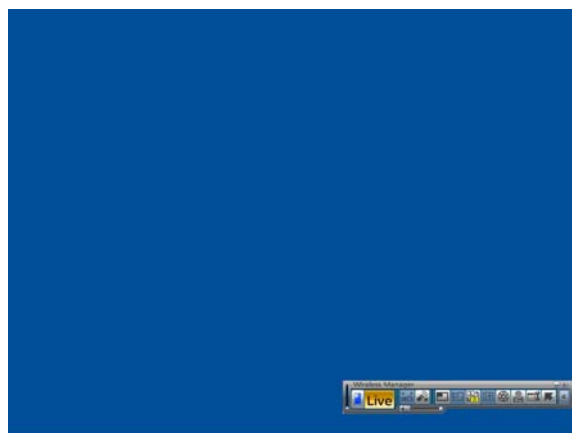


6 Continuare a spostare il puntatore del mouse verso l'alto, fino a far apparire l'intera finestra sullo schermo del proiettore. Rilasciare il pulsante del mouse una volta che l'intera finestra è visualizzata sullo schermo del proiettore.

[Schermo del proiettore]



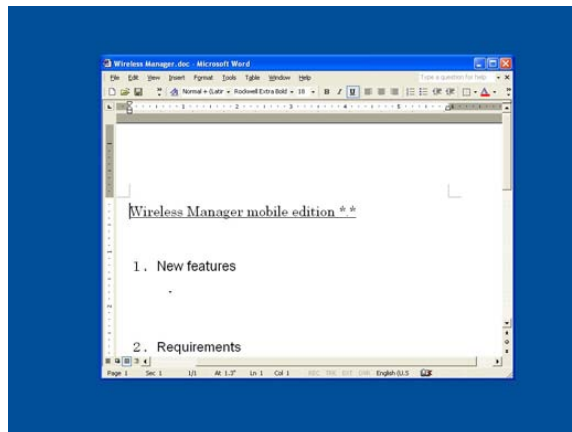
[Schermo del computer]



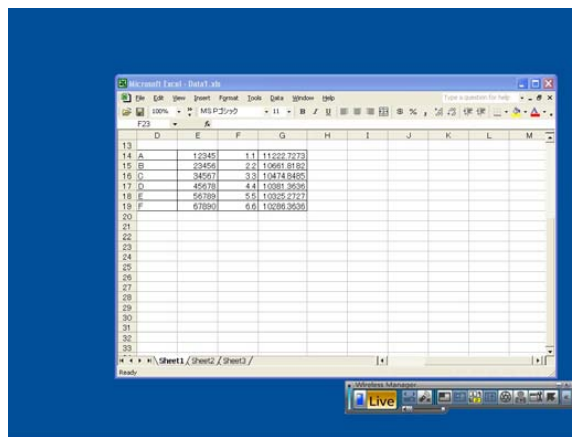
(→ Continua alla pagina seguente)

Procedure per visualizzare applicazioni diverse (Segue)

7 Avviare l'applicazione che si desidera consultare solo sullo schermo del computer. Ora è possibile visualizzare applicazioni diverse sullo schermo del computer e sullo schermo del proiettore.



[Schermo del proiettore]



[Schermo del computer]

Per far tornare sullo schermo del computer l'applicazione che è visualizzata sullo schermo del proiettore, fare clic con il pulsante sinistro del mouse sulla barra del titolo dell'applicazione e trascinare la finestra verso la parte inferiore dello schermo.

Nota

È possibile spostare liberamente il puntatore sia sullo schermo del computer che sullo schermo del proiettore. Se non appare su uno schermo, apparirà sull'altro.

Procedure per visualizzare applicazioni diverse (Segue)

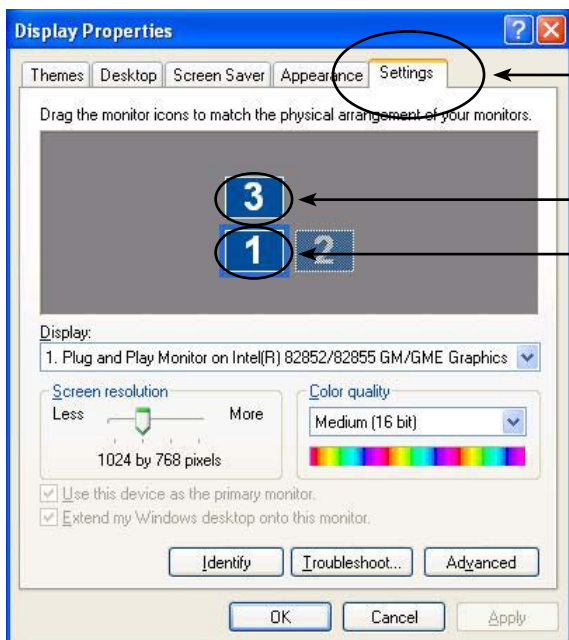
Modifica della disposizione degli schermi

Nella condizione iniziale, gli schermi del proiettore e del computer vengono trattati come uno schermo congiunto, con lo schermo del proiettore che funge da metà superiore dello schermo congiunto. Tuttavia utilizzando le “Proprietà dello schermo”, è possibile cambiare la direzione della disposizione a seconda delle proprie preferenze. Per passare da una disposizione sopra/sotto a una disposizione sinistra/destra, ad esempio, attenersi alla procedura operativa seguente.

- 1 Selezionare [Start] (Start) → [Control Panel] (Pannello di controllo) → [Appearance and Themes] (Aspetto e temi) → [Display] (Schermo) per visualizzare la finestra “Display Properties” (Proprietà – Schermo), quindi fare clic sulla scheda [Settings] (Impostazioni).

Nota

La finestra “Display Properties” (Proprietà – Schermo) può venire visualizzata anche selezionando [Properties] (Proprietà) nel menu visualizzato facendo clic con il pulsante destro del mouse su una parte vuota del desktop.



Fare clic sulla scheda [Settings] (Impostazioni) per procedere.

Schermo del proiettore

Schermo del computer

Nella finestra “Display Properties” (Proprietà – Schermo):

[3] → Schermo del proiettore

[1] → Schermo del computer

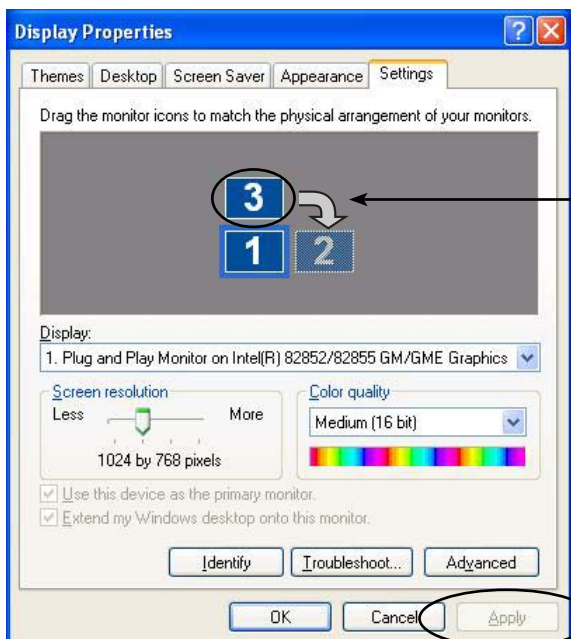
Nota

[2] è l'icona della funzione di visualizzazione su due schermi che viene fornita inizialmente con il computer e che viene utilizzata per collegare un'unità esterna al computer attraverso i connettori RGB. A seconda del computer, [2] potrebbe venire assegnata allo schermo del proiettore, anziché a [3].

(→ Continua alla pagina seguente)

Procedure per visualizzare applicazioni diverse (Segue)

- 2** Fare clic con il pulsante sinistro del mouse su [3], spostare il puntatore tra [1] e [2], rilasciare il pulsante del mouse (trascinare), e fare clic su [Apply] (Applica) o [OK].



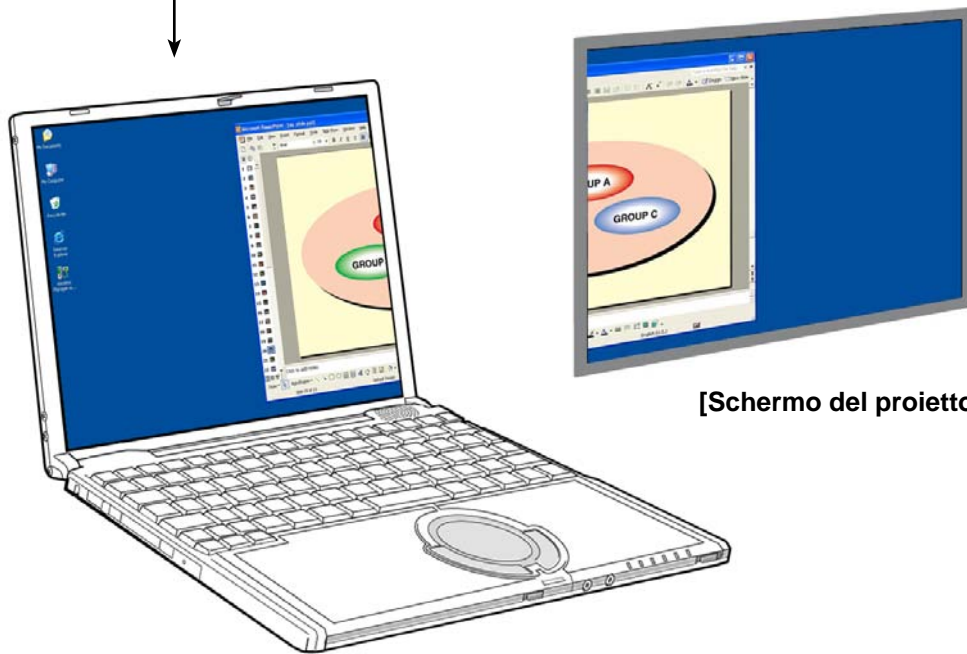
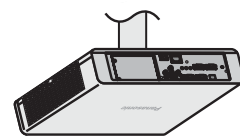
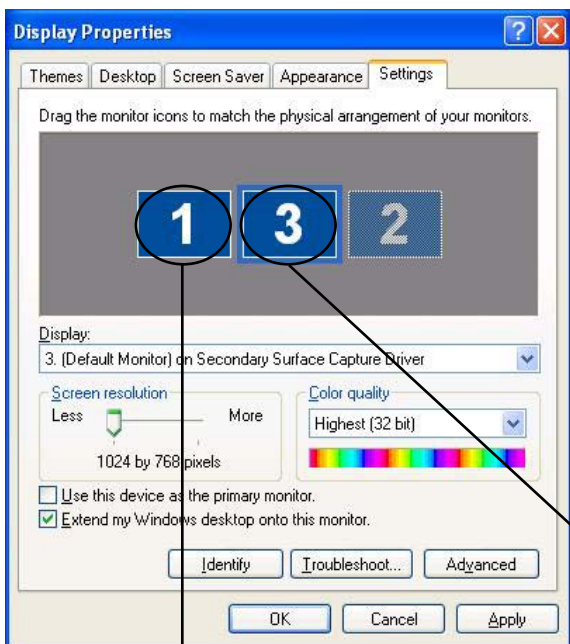
Tenere premuto il pulsante del mouse durante lo spostamento.

Dopo lo spostamento di [3], fare clic qui.

(→ Continua alla pagina seguente)

Procedure per visualizzare applicazioni diverse (Segue)

3 La finestra viene organizzata con lo schermo [1] sul lato sinistro e con lo schermo [3] sul lato destro. Gli schermi effettivi del computer e del proiettore appariranno anche collegati a sinistra e a destra.



[Schermo del proiettore]

[Schermo del computer]

Nota

- Le dimensioni dello schermo del proiettore sono fissate su 1024 x 768, e non è possibile modificarle.
- Qualora si modifichi la disposizione dello schermo, queste impostazioni verranno mantenute anche se si spegne il computer.


Domande e risposte

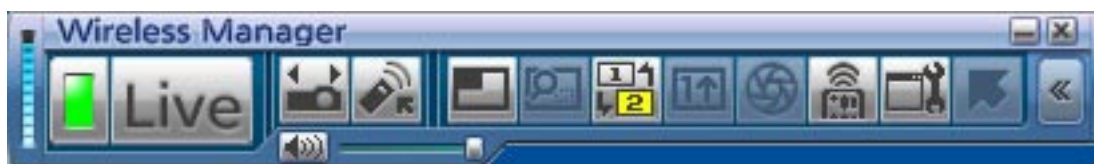
Q1 Come si utilizza la funzione di trasmissione su schermo secondario?

Quando si utilizza la funzione di trasmissione su schermo secondario, è necessario collegare il computer e il proiettore utilizzando una LAN senza fili o una LAN cablata, oppure mediante un cavo RGB.

• Collegamento mediante LAN senza fili o LAN cablata

Non è necessario che la scheda grafica installata nel computer disponga del supporto per schermi multipli.

È possibile iniziare a utilizzare la funzione di trasmissione su schermo secondario semplicemente facendo clic su [] nel programma di avvio di Wireless Manager ME 4.5 e avviando la modalità "Live".

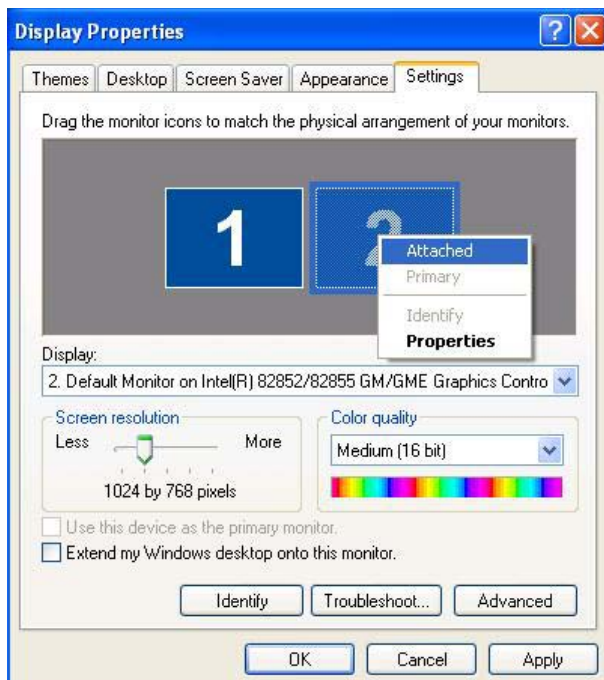


※ Non è possibile utilizzare una LAN cablata per collegare il modello PT-LB51NT.

• Collegamento con un cavo RGB

La scheda grafica installata all'interno del computer deve supportare schermi multipli (funzione di visualizzazione su 2 schermi).

Collegare il proiettore ai connettori RGB del computer utilizzando un cavo RGB, selezionare [Display Properties] (Proprietà – Schermo) → [Settings] (Impostazioni), fare clic con il pulsante destro del mouse su [2] (schermo secondario), e selezionare [Attached] (Collegato).



Domande e risposte (Segue)

Q2 È possibile utilizzare la funzione di trasmissione su schermo secondario con una LAN cablata o un collegamento mediante cavo RGB, qual è il vantaggio dell'uso di un collegamento LAN senza fili?

Utilizzando un collegamento LAN senza fili non è necessario sottostare alle limitazioni imposte dal collegamento via cavo.

Q3 È necessaria una scheda grafica aggiuntiva per utilizzare la funzione di trasmissione su display secondario?

Non è richiesta alcuna scheda grafica aggiuntiva, purché si utilizzi Wireless Manager ME 4.5.

Q4 È possibile utilizzare la funzione di trasmissione su display secondario con altri modelli (della serie PT-LB/PT-F/PT-FW)?

Sì, è possibile utilizzarlo con qualsiasi modello che supporti la rete serie PT-LB/PT-F/PT-FW, purché sia possibile utilizzare anche Wireless Manager ME 4.5.

Q5 In quali modalità è possibile utilizzare la funzione di trasmissione su display secondario?

È possibile utilizzare la funzione in qualsiasi modalità, tranne che per la funzione "One Shot" (Istantanea). Tuttavia, quando si utilizza Wireless Manager ME 4.5 nella "Installation free set up" (Configurazione senza installazione), non è possibile utilizzare la funzione di trasmissione su schermo secondario.

Domande e risposte (Segue)

Q6 Come mai le immagini visualizzate mediante la funzione di trasmissione su display secondario appaiono sullo schermo del computer quando si seleziona la disposizione indice di 4 o 16 schermate?

Quando si utilizza la funzione di trasmissione su display secondario, è possibile visualizzare immagini diverse sullo schermo del computer e sullo schermo del proiettore. Tuttavia, quando si seleziona una disposizione a indice, le dimensioni delle immagini che appaiono sullo schermo del proiettore vengono ridotte, il che rende le operazioni più difficili. Per questo motivo, quello che viene visualizzato sullo schermo del proiettore appare sullo schermo del computer come “visore secondario” (anche se non è possibile utilizzarvi l’applicazione).

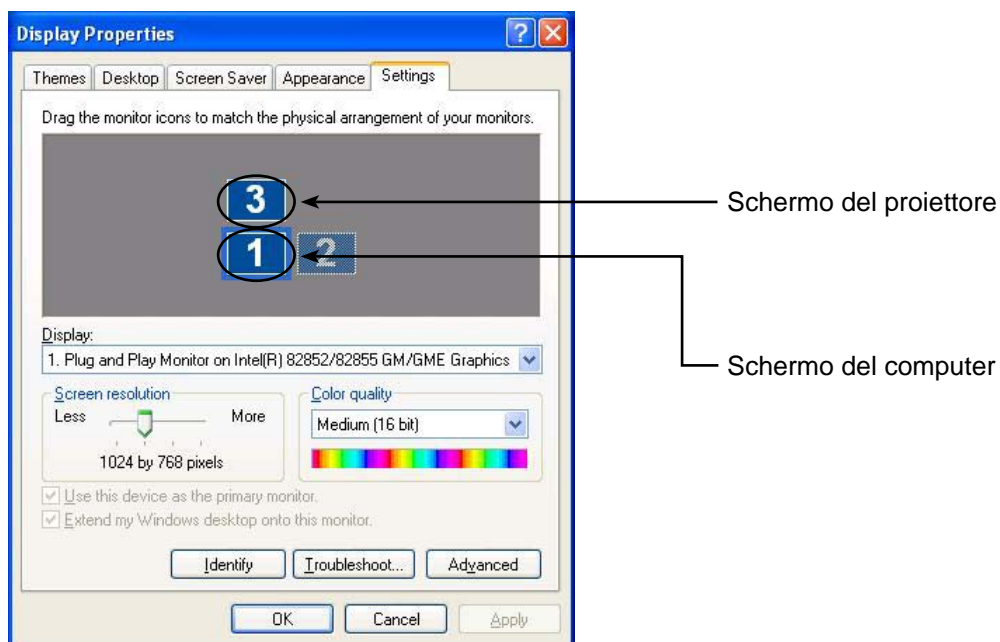
Q7 Qual è il rapporto tra la posizione dello schermo del proiettore e quella dello schermo del computer?

Nell’impostazione iniziale, lo schermo del proiettore viene posizionato al di sopra dello schermo del computer.

Il motivo di questa disposizione è di evitare la visualizzazione non voluta di applicazioni sullo schermo del proiettore.

Tuttavia, le loro posizioni possono essere cambiate liberamente per una maggiore facilità d’uso.

(→ Vedere a pagina 25 per la procedura operativa.)



Domande e risposte (Segue)

Q8 Perché [] nel programma di avvio è disattivata e non è possibile selezionarla?

La funzione di trasmissione su display secondario non può essere utilizzata se Wireless Manager ME 4.5 viene utilizzato con l'impostazione [Installation Free Set up] (Impostazione esente da installazione).

Q9 Si possono verificare dei problemi, qualora la modalità "live" venga interrotta in qualsiasi momento mentre è visualizzata un'applicazione utilizzando la funzione di trasmissione su display secondario?

L'applicazione visualizzata sullo schermo del proiettore verrebbe spostata automaticamente sullo schermo del computer.

Q10 Se si esce da un'applicazione mentre è visualizzata solo sullo schermo del proiettore, dove apparirà la finestra quando si riavvia l'applicazione?

Se si utilizza la funzione di trasmissione su display secondario, la finestra apparirà nella sua posizione originale sullo schermo del proiettore.

Se non si utilizza la funzione di trasmissione su display secondario, la finestra apparirà normalmente sullo schermo del computer. Alcune applicazioni, tuttavia, potrebbero conservare le posizioni che avevano quando sono state chiuse sullo schermo del proiettore. In questo caso, la finestra non apparirà sullo schermo del computer. Utilizzare la funzione di trasmissione su display secondario per spostare la finestra dallo schermo del proiettore allo schermo del computer.

Marchi di fabbrica

- Microsoft e il relativo logo, nonché Windows, Windows Vista™, Windows Media, Microsoft Office, PowerPoint, Word ed Excel sono marchi o marchi registrati di Microsoft Corporation negli Stati Uniti e/o in altri paesi.
- Intel , Pentium e Centrino sono marchi o marchi registrati di Intel Corporation o delle sue affiliate negli Stati Uniti e in altri paesi.
- Altri nomi di aziende, di prodotti o di altro genere citati in questo manuale sono marchi o marchi registrati delle rispettive aziende. Tenere presente che i marchi ® e TM non sono indicati nel testo di questo manuale.

Note:

- Sono vietati l'utilizzo o la riproduzione anche parziali o totali non autorizzati del presente software e dei relativi manuali.
- Panasonic non si assume alcuna responsabilità per eventuali effetti derivanti dall'utilizzo del presente prodotto software e dei relativi manuali.
- Panasonic si riserva il diritto di modificare i dati tecnici di questo prodotto software e il contenuto dei manuali senza avviso.